

Aspecte metodologice

1

Elemente de identitate locală și viziune

5

Probleme cheie ale comunei Prejmer

10

Percepții asupra dezvoltării comunei

12

Raportul focus grupurilor

19

Listă de figuri

Figura 1. Distribuția pe sate a populației comunei Prejmer și a participanților la chestionar (procente)

Pag. 1

Figura 2. Distribuția pe sexe a populației comunei Prejmer și a participanților la chestionar (procente)

Pag. 2

Figura 3. Distribuția pe vârste a populației comunei Prejmer și a participanților la chestionar (procente)

Pag. 2

Figura 4. Distribuția eșantionului în funcție de nivelul educațional (procente)

Pag. 3

Figura 5. Distribuția eșantionului în funcție de ocupație (procente)

Pag. 3

Figura 6. Distribuția eșantionului în funcție de etnie (procente)

Pag. 4

Figura 7. Distribuția veniturilor participanților la chestionar (procente)

Pag. 4

Figura 8. Distribuția veniturilor participanților la chestionar în funcție de satul unde locuiesc (procente)

Pag. 5

Figura 9. Distribuția participanților la chestionar în funcție de numărul de ani de când locuiesc în Prejmer

Pag. 5

Figura 10. Lucrurile pe care prejmerenii le apreciază în comuna lor

Pag. 6

Figura 11. Ce lucruri vă plac în comuna Prejmer (satul Stupinii Prejmerului)

Pag. 7

Figura 12. Ce lucruri vă plac în comuna Prejmer (satul Lunca Călnicului)

Pag. 7

Figura 13. Ce lucruri vă plac în comuna Prejmer (satul Prejmer)

Pag. 8

Figura 14. Ce lucruri vă plac în comuna Prejmer (respondenți cu vârsta până în 35 de ani)

Pag. 8

Figura 15. Ce lucruri vă plac în comuna Prejmer (respondenți cu vârsta de peste 65 de ani)

Pag. 9

Figura 16. Cum vedeți comuna Prejmer în anul 2020

Pag. 9

Figura 17. Principalele probleme identificate de cetățenii comunei Prejmer

Pag. 10

Tabelul 1. Gradul de mulțumire al cetățenilor comunei Prejmer față de spațiile verzi și locurile de joacă

Pag. 11

Figura 18. Gradul de mulțumire al cetățenilor comunei Prejmer față de spațiile verzi și locurile de joacă (procente)

Pag. 11

Tabelul 2. Gradul de mulțumire al cetățenilor comunei Prejmer față de serviciile sociale	Pag. 11
Figura 19. Gradul de mulțumire al cetățenilor comunei Prejmer față de serviciile sociale (procente)	Pag. 11
Figura 20. Care sunt cele mai importante avantaje pe care comuna Prejmer le are pentru dezvoltarea viitoare?	Pag. 12
Figura 21. Cum apreciază locuitorii comunei Prejmer direcția în care se îndreaptă comuna	Pag. 15
Figura 22. Doriți sau nu să părăsiți comuna Prejmer? (satul Prejmer)	Pag. 15
Figura 23. Doriți sau nu să părăsiți comuna Prejmer? (satul Lunca Călnicului)	Pag. 15
Figura 24. Doriți sau nu să părăsiți comuna Prejmer? (satul Stupinii Prejmerului)	Pag. 16
Tabelul 3. Principalele domenii în care prejmerenii ar dori să fie investiți banii colectați la bugetul local din taxe și impozite.	Pag 17
Figura 25. Frecvența deplasărilor spre Brașov	Pag. 17
Figura 26. Motivul deplasării	Pag. 18

Figura 27. Mijloacele de transport cel mai des folosite pentru deplasarea spre Brașov	Pag. 18
--	---------

Aspecte metodologice

Studiul de față se bazează pe metoda interviului structurat, având ca instrument de cercetare un chestionar autoadministrat. Avantajul acestei metode constă în eliminarea erorilor specifice operatorilor de interviu. Cetățenii răspund la întrebările din chestionar fără a fi influențați de o terță parte.

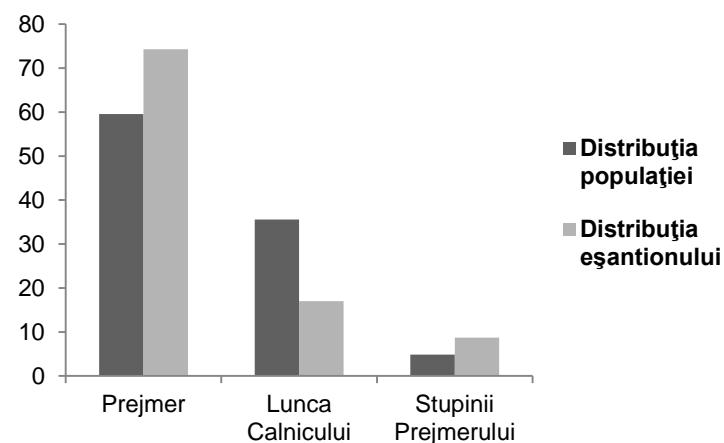
Chestionarul administrat cetățenilor comunei Prejmer a avut câteva scopuri bine definite. Unul dintre aceste scopuri este identificarea unei identități a comunei și a unei viziuni pentru dezvoltarea ei viitoare. Deasemenea, chestionarul a căutat să identifice probleme presante pentru cetățenii comunei, dar și felul în care cetățenii înțeleg și își doresc să se dezvolte comuna Prejmer în următorii 10 ani. Nu în ultimul rând, chestionarul a conținut și două întrebări legate de felul în care cetățenii relaționează cu autoritățile locale.

Chestionarul a cuprins atât întrebări cu răspunsuri multiple – întrebări care pot fi ușor analizate statistic – cât și întrebări deschise menite să extragă opiniile cetățenilor într-o manieră mai calitativă. Pentru a analiza răspunsurile la întrebările deschise s-a folosit o metodă care combină elemente statistice cu o analiză de tip „nor de cuvinte”. Acest tip de analiză scoate în evidență tipare de cuvinte în funcție de cât de mult sunt acestea repetate într-un text.

În cadrul acestei cercetări a fost centralizat un număr de 253 chestionare.

În ceea ce privește distribuția pe sate a participanților la chestionar, se observă că satul Lunca Călnicului este mult mai puțin reprezentat decât celelalte două sate din comună, participanții din Lunca Călnicului reprezentând doar 17% din cei chestionați, în vreme ce populația din Lunca Călnicului reprezintă 35% din populația comunei Prejmer (figura 1).

Figura 1. Distribuția pe sate a populației comunei Prejmer și a participanților la chestionar (procente)

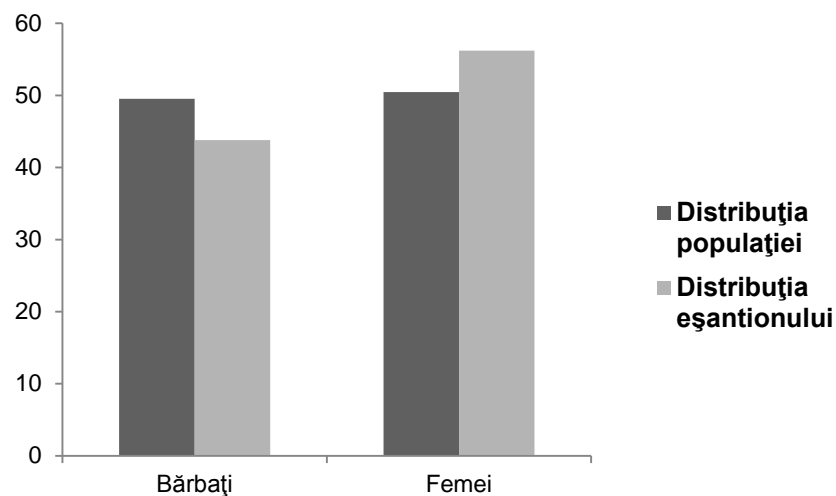


Sursa: Direcția județeană de statistică Brașov, chestionar administrat de consultant

Distribuția pe variabilele demografice a celor 253 de respondenți ne arată că majoritatea lor este în grupa 18-35 ani, aproape jumătate din eșantion (39%). Cei

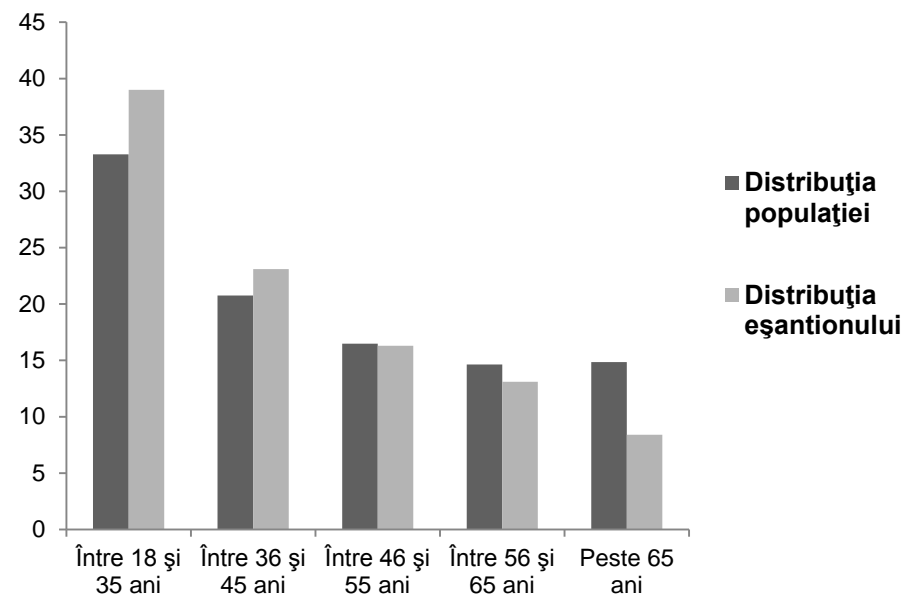
mai mulți respondenți au fost femei, 56,2%. Comparând aceste rezultate cu distribuția populației se observă că participanții la chestionar deviază puțin de la distribuția populației, femeile și cei cu vârsta până în 46 de ani fiind mai bine reprezentați (figurile 2 și 3).

Figura 2. Distribuția pe sexe a populației comunei Prejmer și a participanților la chestionar (procente)



Sursa: Direcția județeană de statistică Brașov, chestionar administrat de consultant

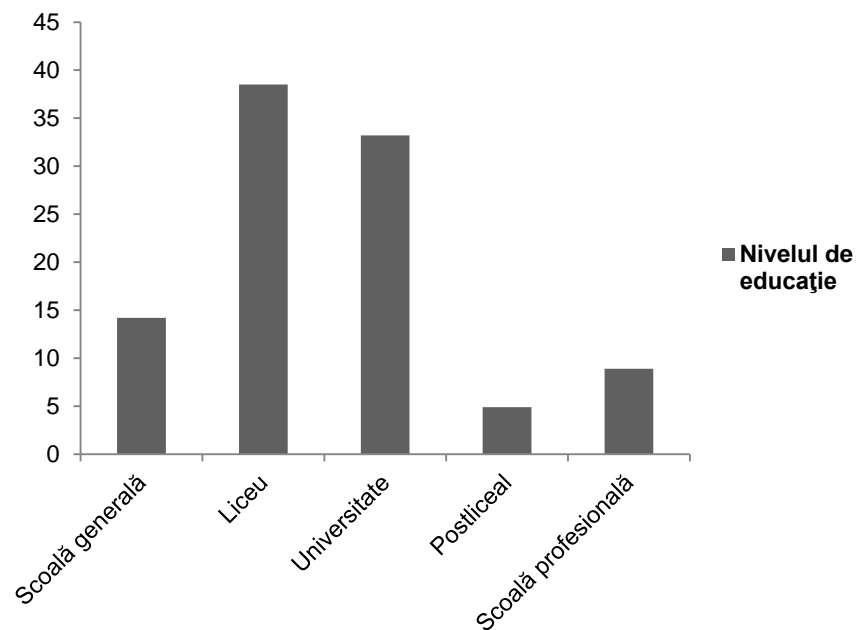
Figura 3. Distribuția pe vârste a populației comunei Prejmer și a participanților la chestionar (procente)



Sursa: Direcția județeană de statistică Brașov, chestionar administrat de consultant

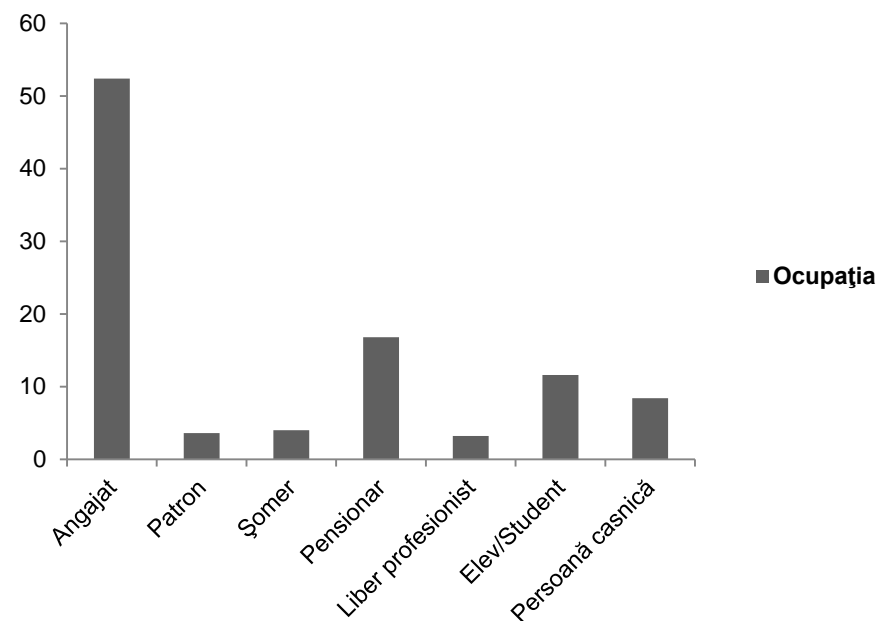
În acest sondaj de opinie, cele mai bine reprezentate sunt persoanele cu nivel educațional mediu și superior, active pe piața muncii (figurile 4 și 5). Distribuția pe etnie este de asemenea relevantă pentru comună (figura 6).

Figura 4. Distribuția eșantionului în funcție de nivelul educațional (procente)



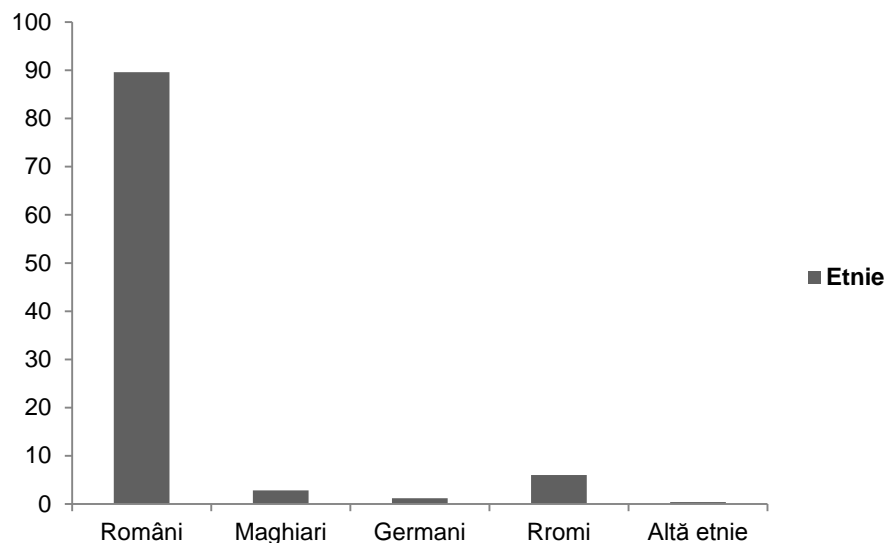
Sursa: Chestionar administrat de consultant

Figura 5. Distribuția eșantionului în funcție de ocupație (procente)



Sursa: Chestionar administrat de consultant

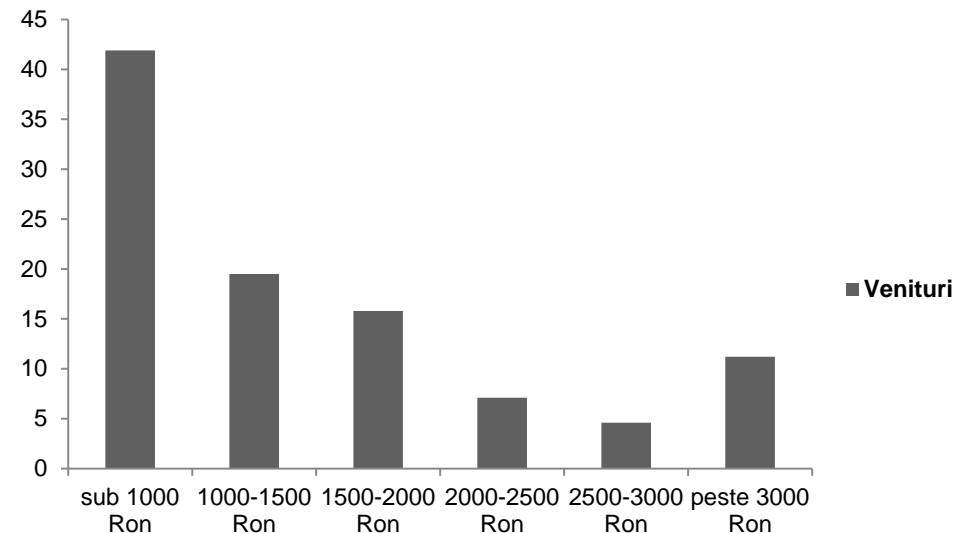
Figura 6. Distribuția eșantionului în funcție de etnie (procente)



Sursa: Chestionar administrat de consultant

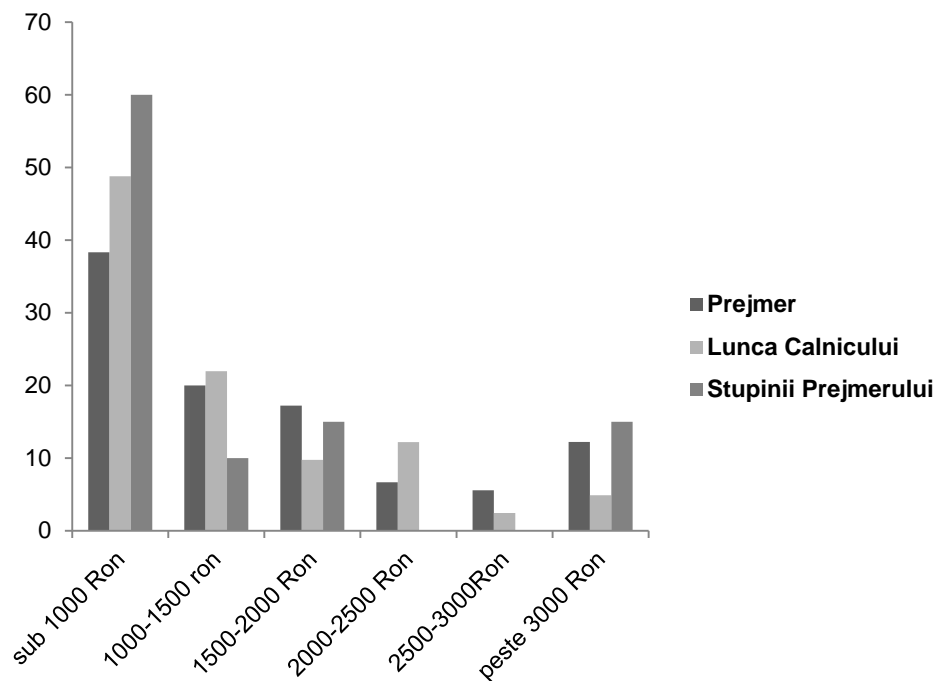
Privitor la venit, distribuția răspunsurilor este mai bine alocată între variantele scalei folosite, cea mai mare frecvență înregistrându-se în prima categorie, sub 1000 RON, ceea ce arată un nivel scăzut al veniturilor per gospodărie al locuitorilor comunei Prejmer, în general. Se remarcă, totuși, o diferență în ceea ce privește veniturile, între cetățenii satului Prejmer și cei ai celorlalte două sate, cetățenii din Prejmer având venituri mai mari (figura 8).

Figura 7. Distribuția veniturilor participanților la chestionar (procente)



Sursa: Chestionar administrat de consultant

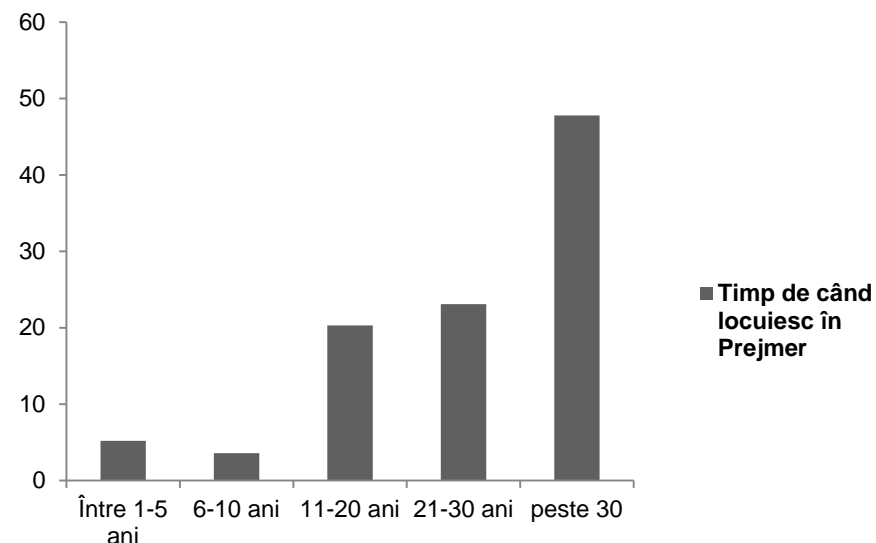
Figura 8. Distribuția veniturilor participanților la chestionar în funcție de satul unde locuiesc (procente)



Sursa: Chestionar administrat de consultant

Aproape jumătate din cei care au răspuns la chestionar locuiesc de peste 30 de ani în comuna Prejmer iar 1/3 din respondenți s-au stabilit după anul 1989 în comuna Prejmer, fapt care arată un nivel ridicat de atractivitate a zonei, dar și un grad ridicat de statornicie.

Figura 9. Distribuția participanților la chestionar în funcție de numărul de ani de când locuiesc în Prejmer



Sursa: Chestionar administrat de consultant

Elemente de identitate locală și viziune

Elementele de identitate pe care le-a surprins chestionarul se referă în principal la răspunsurile la întrebarea: Care sunt lucrurile care vă plac cel mai mult în comuna Prejmer? Aceste răspunsuri scot la lumină lucrurile care dau formă vieții de zi cu zi a locuitorilor din Prejmer, cum ar fi școala, biserica sau parcul, și evidențiază

Satul Prejmer se identifică prin puternica lui identitate istorică, legată de cetate și de biserica fortificată dar și de casele cu arhitectură săsească și de obiceiurile transmise de-a lungul timpului.

Figura 11. Ce lucruri vă plac în comuna Prejmer (satul Stupinii Prejmerului)



Sursa: Chestionar administrat de consultant

Figura 12. Ce lucruri vă plac în comuna Prejmer (satul Lunca Călnicului)



Sursa: Chestionar administrat de consultant

Figura 13. Ce lucruri vă plac în comuna Prejmer (satul Prejmer)



Sursa: Chestionar administrat de consultant

Diferențe între lucrurile care sunt cele mai apreciate apar și pe categorii de vârstă, deși acestea sunt mai puțin pregnante. Astfel, tinerii (între 18 și 35 de ani) apreciază într-o măsură mai mare cetatea, centrul comunei cu parcul și școala, în vreme ce oamenii mai în vârstă (cei peste 56 de ani) sunt evident mai legați de biserică.

Figura 14. Ce lucruri vă plac în comuna Prejmer (respondenți cu vârsta până în 35 de ani)



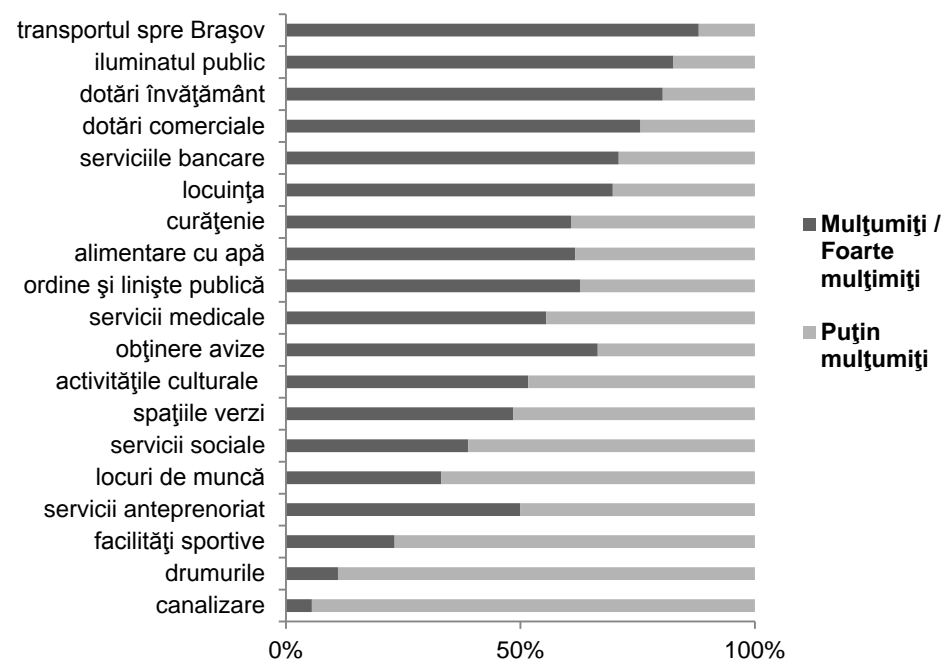
Sursa: Chestionar administrat de consultant

Probleme cheie ale comunei Prejmer

Locuitorii comunei Prejmer au un grad ridicat de satisfacție privind următoarele aspecte: transportul în comun spre orașul Brașov, iluminatul public, dotările educaționale, cele comerciale, serviciile bancare, locuința, curățenia, alimentarea cu apă, ordinea și liniștea publică, serviciile medicale, obținerea de avize de la primărie (mai mult de 50% din respondenți declarându-se foarte mulțumiți și mulțumiți de aspectele enumerate). În schimb, locurile de muncă, serviciile sociale, serviciile de antreprenariat și facilitățile sportive nemulțumesc o mare parte a locuitorilor comunei Prejmer. Majoritatea celor chestionați se declară nemulțumiți de drumuri (80% din respondenți) și canalizare (74%), asta indiferent de satul din care provin. Activitățile culturale și spațiile verzi sunt aspecte care nu întrunesc un grad ridicat de satisfacție sau insatisfacție: o jumătate din cei care au răspuns se declară mulțumită iar cealaltă jumătate se declară nemulțumită.

Locuitorii localităților comunei Prejmer au un grad diferit de satisfacție în raport cu spațiile verzi și locurile de joacă. Astfel, jumătate din prejmereni s-au declarat mulțumiți și foarte mulțumiți, pe când cealaltă jumătate a declarat contrariul, un grad redus de mulțumire. Majoritatea locuitorilor satului Lunca Câlnicului au apreciat ca nesatisfăcătoare spațiile publice existente în satul lor și în comună.

Figura 17. Principalele probleme identificate de cetățenii comunei Prejmer



Sursa: Chestionar administrat de consultant

Un grad ridicat de mulțumire au locuitorii din Stupinii Prejmerului, 15 din respondenți fiind mulțumiți față de doar 5 care s-au declarat nemulțumiți.

Serviciile sociale din comună au fost, deasemenea, apreciate diferit în funcție de localitate. Locuitorii din Stupinii Prejmerului sunt cel mai puțin mulțumiți de

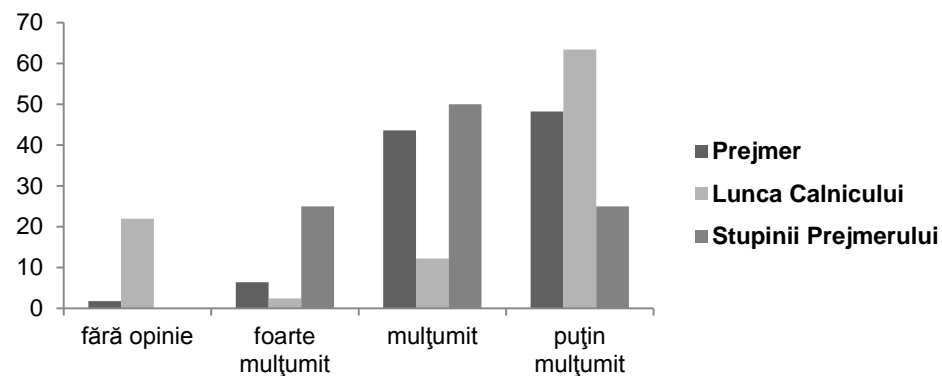
serviciile sociale, ei fiind totuși și cei mai mulți dintre potențialii beneficiari datorită gradului mai mare de îmbătrânire.

Tabelul 1. Gradul de mulțumire al cetățenilor comunei Prejmer față de stațiile verzi și locurile de joacă

	Prejmer	Lunca Călnicului	Stupinii Prejmerului	Total
fără opinie	3	9	0	12
foarte mulțumit	11	1	5	17
mulțumit	75	5	10	90
puțin mulțumit	83	26	5	114
Total	172	41	20	233

Sursa: chestionar administrat de consultant

Figura 18. Gradul de mulțumire al cetățenilor comunei Prejmer față de spațiile verzi și locurile de joacă (procente)



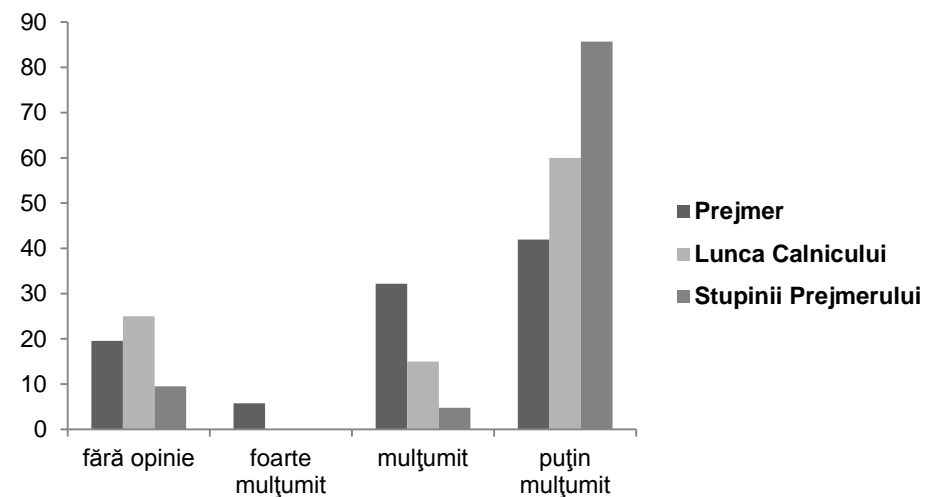
Sursa: chestionar administrat de consultant

Tabelul 2. Gradul de mulțumire a cetățenilor comunei Prejmer față de serviciile sociale

	Prejmer	Lunca Călnicului	Stupinii Prejmerului	Total
fără opinie	34	10	2	46
foarte mulțumit	10	0	0	10
mulțumit	56	6	1	63
puțin mulțumit	73	24	18	115
Total	174	40	21	235

Sursa: chestionar administrat de consultant

Figura 19. Gradul de mulțumire a cetățenilor comunei Prejmer față de serviciile sociale (procente)



Sursa: chestionar administrat de consultant

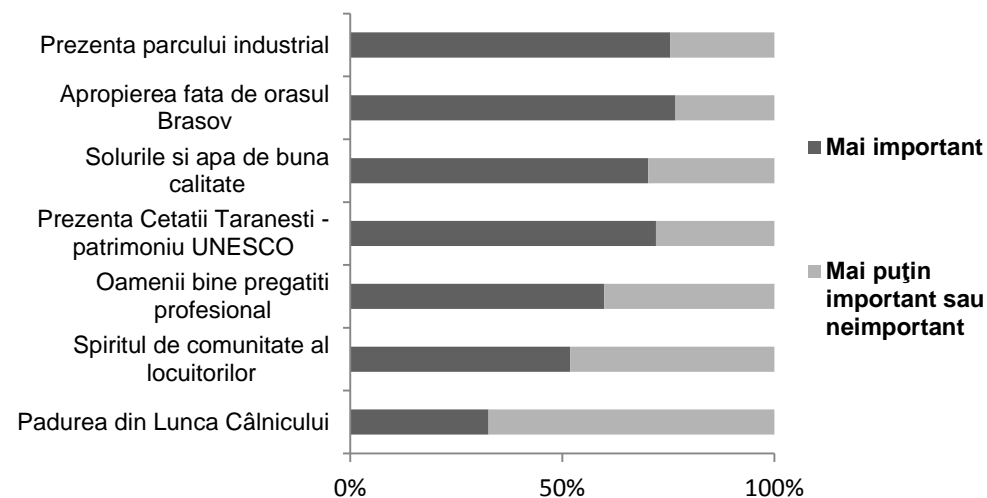
Percepții asupra dezvoltării comunei

Avantajele comunei pentru dezvoltarea viitoare

În ceea ce privește dezvoltarea comunei, chestionarul a evidențiat o serie de aspecte. În primul rând avem avantajele și problemele pe care prejmerenii le percep pentru dezvoltarea comunei. La întrebarea privind avantajele comunei pentru dezvoltarea viitoare, cei mai mulți respondenți consideră că parcul industrial ar putea contribui cel mai mult în acest sens. Avantajele pe care le-ar putea aduce infrastructura economică se alătură avantajului dat de proximitatea față de orașul Brașov, polul de creștere al Regiunii Centru. Solurile și apa de bună calitate reprezintă un avantaj important pentru 64% din respondenți, la fel ca și cetatea țărănească Prejmer, inclusă în patrimoniul UNESCO (63%).

Deși comuna este cunoscută la nivel național și internațional pentru cetatea Prejmer, acest fapt nu a determinat o dezvoltare a infrastructurii turistice: unități de cazare, alimentație publică, alte servicii. În prezent se practică un turism de tranzit cu avantaje reduse pentru economia locală. De aceea cetatea este percepută doar ca un avantaj mediu în dezvoltarea comunei, în ciuda faptului că ea este puternic legată de identitatea și caracterul comunei Prejmer.

Figura 20. Care sunt cele mai importante avantaje pe care comuna Prejmer le are pentru dezvoltarea viitoare?



Sursa: chestionar administrat de consultant

Probleme pentru dezvoltarea viitoare

Principalele probleme pe care cetățenii le percep ca încetinind dezvoltarea comunei Prejmer se înscriu în următoarele categorii:

Politice

- ✓ Mulți dintre locuitorii comunei, indiferent de satul din care provin, sunt de părere că diferendele politice, interesele partidelor și “bețele în roate” pe care acestea încearcă să și le pună unele altora, atât la nivel local dar mai ales la nivel regional și național, reprezintă o mare problemă pentru comuna Prejmer. Aceste probleme se leagă direct de problemele din următoarea sferă, cea financiară, lipsa banilor și a investițiilor fiind pusă pe seama acestor disensiuni politice.

Financiare

- ✓ Lipsa banilor la bugetul local și al investițiilor, mai ales în infrastructură, este o altă sferă de probleme pe care prejmerenii o resimt acut.

De infrastructură

- ✓ Lipsa canalizării și a alimentării cu apă în unele zone, dar și starea drumurilor, reprezintă o altă problemă pe care mulți dintre cei chestionați o ridică. Este, totuși, interesant de remarcat că, deși infrastructura apare în toate întrebările libere ca o temă recurentă, atunci când sunt întrebați cum ar prefera să fie cheltuiți banii din impozite și taxe locale, opiniile respondenților sunt mult mai împărțite. Astfel, canalizarea și alimentarea cu apă apar ca o prioritate în special pentru locuitorii din Lunca Călnicului,

în timp ce în celelalte două sate asfaltarea drumurilor este o mai mare prioritate decât canalizarea.

Sociale

- ✓ La probleme de ordin social intră acele aspecte legate direct de legături între oameni. Astfel, o problemă pe care prejmerenii o resimt este cea a lipsei de inițiativă din partea conducerii locale, dar și lipsa de comunicare dintre administrație și cetățeni, precum și lipsa de implicare a cetățenilor în rezolvarea problemelor comunității.

Foarte mulți dintre cei chestionați menționează una sau mai multe dintre aceste probleme ca fiind importante pentru comuna Prejmer. Deși unele dintre aceste probleme nu pot fi soluționate la nivel local, ele ținând de sistemul politic și administrativ de la nivel regional și național, există totuși lucruri care pot fi rezolvate în cadrul comunității locale, și aici este vorba în special de problemele sociale. O strategie de dezvoltare care ar conține programe legate de coeziunea socială și de implicarea cetățenească ar putea crește semnificativ nivelul de capital social al comunei și ar putea contribui pe termen lung la găsirea unor soluții și la alte probleme care acum par greu de rezolvat, cum ar fi cele de infrastructură.

Riscurile de mediu pe care le percep prejmerenii

Locuitorii comunei Prejmer au o înțelegere destul de variată în ceea ce privește mediul înconjurător și poluarea. Foarte mulți dintre cei chestionați fie nu au răspuns, fie au răspuns că nu știu care ar fi zonele poluate ale comunei, ceea ce indică o conștiință destul de scăzută în ceea ce privește mediul înconjurător. Opiniile lor variază în funcție de satul din care provin.

Gunoaiele aruncate la întâmplare, mai ales pe marginea drumurilor, constituie cea mai mare problemă de mediu identificată de locuitorii din Stupinii Prejmerului.

Locuitorii din Lunca Călnicului, pe de altă parte, sunt mai conștienți de riscurile de mediu din satul lor, identificând poluarea apelor datorită intrării în pânza freatică a afluenților provenind mai ales de la blocurile din Colonie, dar și de la fosta fabrică de postav, ca principalul risc ambiental pentru sat. Lipsa canalizării pentru aceste locuințe este principala cauză identificată. Alături de acesta, depozitul de carburanți este iarăși un risc pe care cetățenii îl percep. Defrișarea pădurii Lunca Călnicului, alături de depozitarea gunoiului în locuri neamenajate, sunt riscuri identificate dar mai puțin pregnante în conștiința locuitorilor din Lunca Călnicului.

În satul Prejmer, riscurile de mediu sunt asociate cu lipsa canalizării și cu faptul că mulți localnici își branșează preaplina de la șaft la șanțul de scurgere a apelor pluviale. Alături de aceasta, praful de pe străzile neasfaltate (str. Broaștei, str. Școlii) reprezintă o problemă. Mulți dintre locuitorii satului Prejmer au identificat zona „țigăniei” ca fiind cea mai poluată din sat, datorită faptului că în această zonă gestionarea gunoiului nu se face în mod corespunzător.

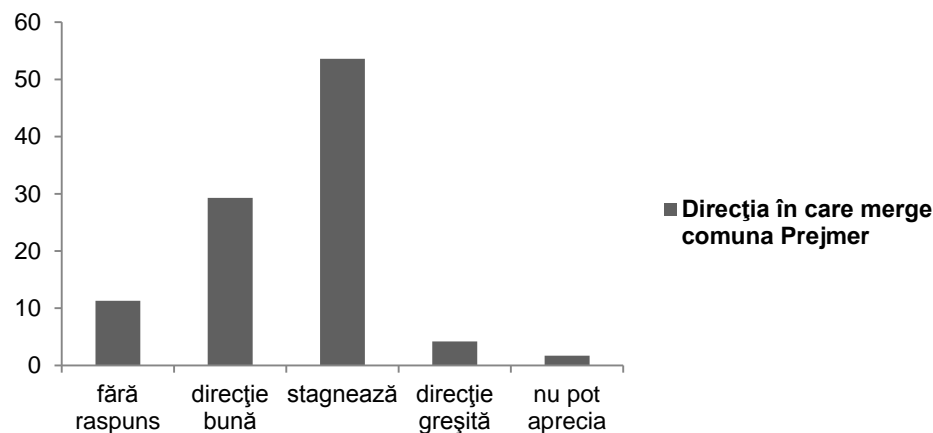
În ceea ce privește riscurile de mediu, se constată că locuitorii din Lunca Călnicului sunt cei mai conștienți de acestea, asta și datorită faptului că se confruntă cu cele mai serioase probleme de mediu dintre toate satele comunei. Prioritizarea construirii rețelei de apă și canalizare, în special, ar putea și poate chiar ar trebui să țină cont de aceste riscuri pe care cetățenii le simt în ceea ce privește locuirea și mediul.

Încrederea populației în viitorul comunei Prejmer

O a doua categorie de indicatori utili pentru formularea unei strategii de dezvoltare este formată din opiniile legate de disponibilitatea locuitorilor din Prejmer de a rămâne în comună și de a contribui la dezvoltarea acesteia.

La întrebarea privind evoluția comunei, 53,6% dintre cetățeni au apreciat că în prezent lucrurile stagnează iar 29,3% consideră că Prejmerul se dezvoltă într-o direcție bună. Doar 4,2% au declarat că evoluția comunei este într-o direcție greșită. Percepția preponderent pozitivă asupra evoluției comunei sugerează un grad mare de încredere din partea cetățenilor și un potențial foarte mare de a găsi în rândul lor oameni care să dorească să fie implicați activ în îmbunătățirea condițiilor de viață din comuna Prejmer.

Figura 21. Cum apreciază locuitorii comunei Prejmer direcția în care se îndreaptă comuna



Sursa: chestionar administrat de consultant

Tot legată de încredere și de disponibilitatea de a contribui la îmbunătățirea condițiilor din comună este și întrebarea despre dorința de a părăsi comuna Prejmer. Mobilitatea locuitorilor este o componentă importantă a dezvoltării, populația fiind considerată cea mai importantă resursă pentru dezvoltare. Majoritatea respondenților au declarat că nu au intenția de a pleca din comuna Prejmer, doar 10%, respectiv 22 persoane din 253 au spus că au intenția de a pleca. Intenția de a pleca din comună este prezentă preponderant la locuitorii din Prejmer, mai mult decât la cei din satele aparținătoare.

Figura 22. Doriți sau nu să părăsiți comuna Prejmer? (satul Prejmer)

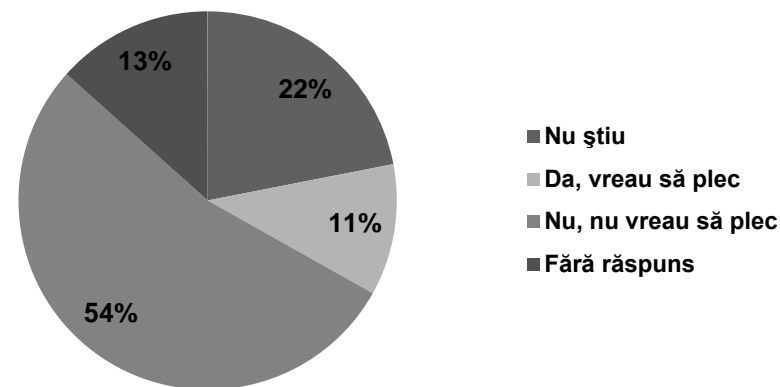


Figura 23. Doriți sau nu să părăsiți comuna Prejmer? (satul Lunca Călnicului)

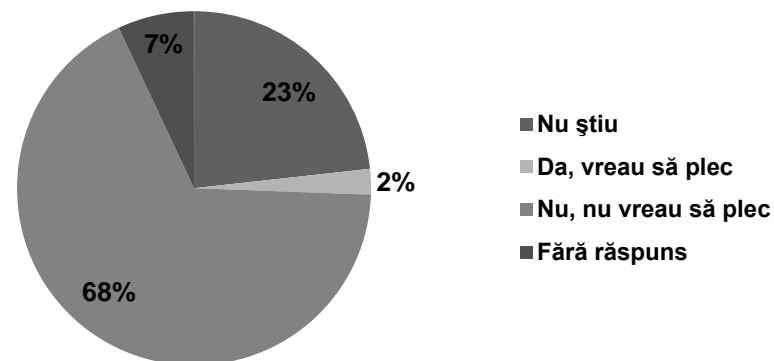
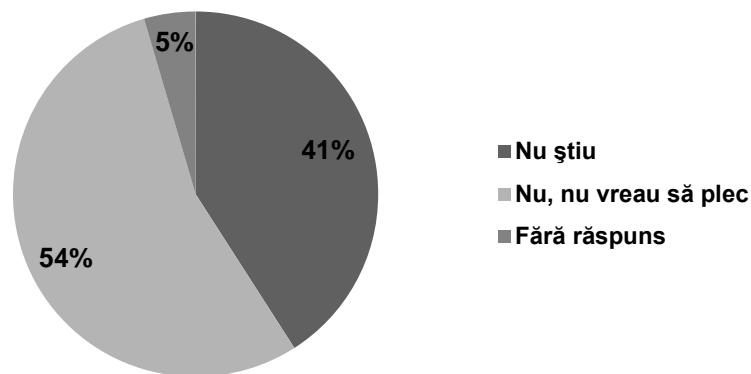


Figura 24. Doriți sau nu să părăsiți comuna Prejmer? (satul Stupinii Prejmerului)



Sursa: chestionar administrat de consultant

Motivele cele mai des menționate sunt cele de natură afectivă, oamenii nedorind să își lase în urmă casa, familia, prietenii. Mândria față de satul lor este un alt motiv pentru care locuitorii comunei aleg să rămână pe loc, afirmații de genul: "sunt mândru că sunt stupar" sau "sunt prejmereancă convinsă" fiind des menționate.

Mulți oameni le place localitatea, așezarea, liniștea, felul în care se înțeleg cu vecinii, și se simt legați de locul în care și-au croit o viață.

Totuși, există și diferențe de percepție între sate. Astfel, locuitorii din Stupinii Prejmerului și Lunca Călnicului par a fi mai degrabă obișnuiți cu faptul că locuiesc în comuna Prejmer și nu se gândesc să o părăsească, nu pentru că nu ar vrea ci pentru că nu au posibilitatea să o facă. Atitudinea locuitorilor din satul Prejmer este mult mai pozitivă.

Deasemenea, se evidențiază și o diferență în funcție de vârstă. Prejmerenii mai tineri care au fost chestionați, mai ales cei care urmează de acum încolo să meargă la facultate și să își croiască un viitor, sunt mult mai puțin legați de satul natal și nu văd în el destule oportunități pentru viitor. Astfel, mai ales în satul Prejmer, majoritatea celor 11% dintre cetățeni care vor să părăsească Prejmerul este din rândul celor tineri.

Principalele domenii de investiții din punctul de vedere al cetățenilor

Problemele majore ale comunei sunt considerate domenii majore pentru investiții publice: pentru investirea în infrastructura de drumuri optează 83% din prejmereni, următoarea opțiune, dotarea dispensarelor din comună, întrunind doar 54% din răspunsuri. Pentru alte domenii de investiții publice au optat mai puțin de 50% din respondenți, respectiv realizarea rețelelor edilitare, amenajarea de locuri publice, spații verzi, reabilitarea/construirea de școli și grădinițe, poliția locală. În viziunea locuitorilor comunei, cel mai puțin important domeniu pentru investiții publice îl reprezintă construirea de noi cartiere.

Tabelul 3. Principalele domenii în care prejmerenii ar dori să fie investiți banii colectați la bugetul local din taxe și impozite.

Domenii pentru investiții publice	Procent din respondenți care consideră domeniul important
Reabilitarea drumurilor	83,0
Dotarea dispensarelor din comună	53,8
Realizarea rețelelor edilitare	47,0
Locuri publice, spații verzi	39,9
Reabilitarea/Construirea de școli și grădinițe	24,9
Poliție locală	23,7
Construirea de noi cartiere	18,2

Sursa: chestionar administrat de consultant

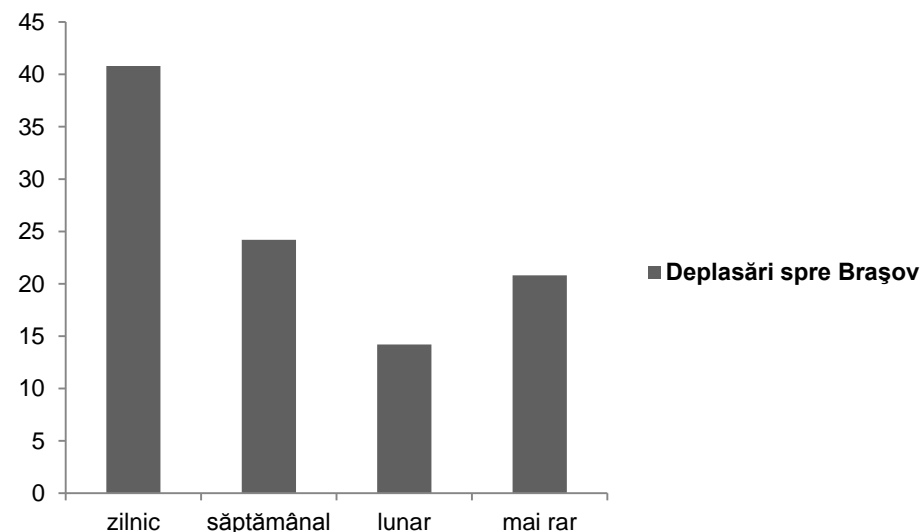
Relația cu Zona Metropolitană Brașov

Situată la doar 15 km de orașul Brașov, comuna Prejmer este evident considerată în sfera de influență a orașului. Relația de mobilitate cu principalul oraș al Zonei Metropolitane scoate în evidență gradul de conectivitate cu acesta dar poate și gradul de dependență, mai ales în ceea ce privește locurile de muncă.

Comuna Prejmer este conectată cu Brașovul prin transport în comun cu o frecvență de 30 min. Transportul public spre Brașov a fost considerat foarte satisfăcător de către respondenți. Cei mai mulți dintre respondenți (40,8%) se deplasează zilnic spre Brașov, scopurile fiind, în ordine, cumpărăturile și locul de muncă. Săptămânal se deplasează 24% iar lunar sau mai rar 35% din respondenți. Aceste cifre arată intensitatea legăturilor economice și sociale existente între municipiul Brașov și comună. Orașul Brașov este folosit pentru

locurile de muncă, aprovizionare, servicii medicale și, în măsură mai mică, pentru petrecerea timpului liber sau servicii administrative.

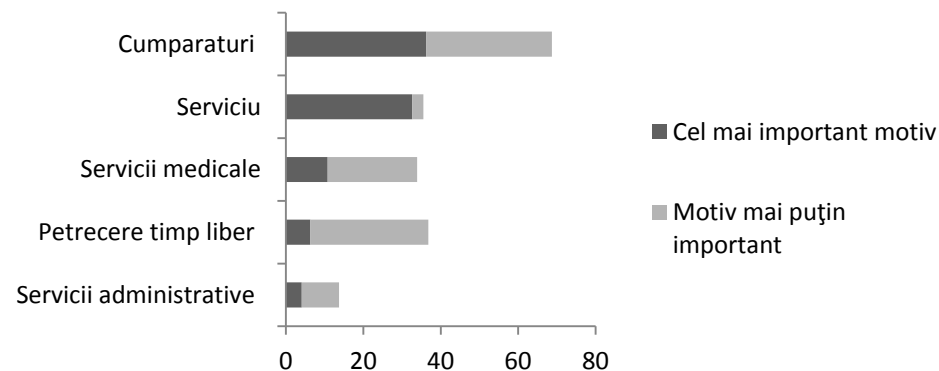
Figura 25. Frecvența deplasărilor spre Brașov



Sursa: chestionar administrat de consultant

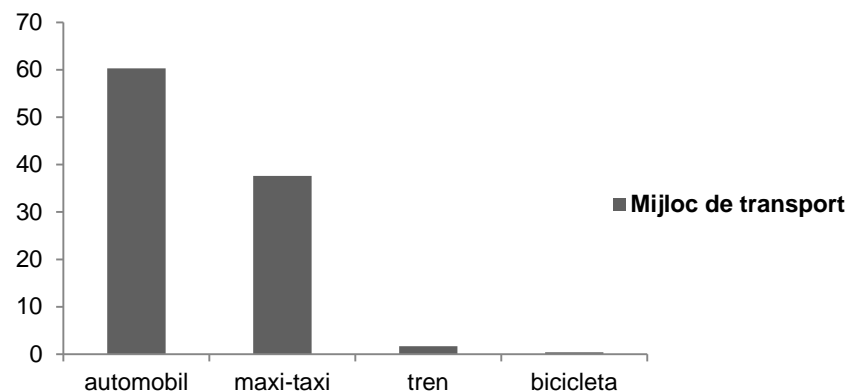
Mijloacele de deplasare spre Brașov sunt, în ordine, automobilul personal urmat de maxi-taxi. O pondere nesemnificativă o dețin trenul și bicicleta.

Figura 26. Motivul deplasării



Sursa: chestionar administrat de consultant

Figura 27. Mijloacele de transport cel mai des folosite pentru deplasarea spre Brașov



Sursa: chestionar administrat de consultant

Relația cu autoritățile

În ceea ce privește relația cu aleșii locali, opiniile locuitorilor comunei Prejmer sunt împărțite între satul Prejmer și satele aparținătoare.

Astfel, în satul Prejmer, oamenii sunt în special nemulțumiți de activitatea consilierilor locali. Cetățenii consideră că în rândul consilierilor nu sunt destui oameni care să își dea interesul față de cetățean și de nevoile acestuia. Lipsa de inițiativă din partea consilierilor locali este, de asemenea, o problemă. Mulți dintre cetățeni cred că primarul ar putea să își facă mai bine treaba și că personalul primăriei ar putea fi mai amabil și mai deschis către cetățeni.

În Lunca Călnicului și Stupinii Prejmerului, lipsa de implicare a primarului este cea care deranjează cel mai mult cetățenii. Cetățenii din Luncă și Stupini ar dori să îl vadă mai des pe primar în satele lor, și ar dori ca acesta să dialogheze mai mult cu cetățenii. De asemenea, locuitorii din Luncă și Stupini deplâng faptul că nu există un program de lucru cu publicul în cadrul primăriei și că nu se știe niciodată cât o să dureze ca să își soluționeze o problemă.

Sugestii pentru administrație

Sugestiile cetățenilor pentru administrația locală se înscriu în trei categorii. Cele mai pregnante sunt cererile de transparență, profesionalism și comunicare:

- ✓ comunicare mai buna cu cetățenii, activitate pe teren,
- ✓ unitate în cadrul primăriei

- ✓ implicare, interes față de nevoile, dorințele și opiniile cetățenilor, simțul răspunderii,
- ✓ personal cu studii, bine pregătit în primărie
- ✓ respectarea promisiunilor
- ✓ program de lucru cu publicul și persoană responsabilă pentru asta

Urmează cereri concrete de investiții în:

- ✓ baza sportivă
- ✓ piață agroalimentară
- ✓ reabilitarea drumurilor
- ✓ canalizare
- ✓ spații verzi
- ✓ trotuare asfaltate
- ✓ spații de joacă pentru copii
- ✓ spații de agrement pentru tineri

Nu în ultimul rând, cetățenii văd ca un rol extrem de important pentru primărie:

- ✓ atragerea de fonduri
- ✓ atragerea investitorilor, creare de locuri de muncă pentru tineri

Raportul focus grupurilor

În afara chestionarului administrat unui eșantion reprezentativ de cetățeni ai comunei Prejmer, consultarea populației a presupus și o serie de întâlniri în grup

restrâns, atât cu cetățenii cât și cu reprezentanți ai unor organizații de importanță regională.

Întâlnirile cu cetățenii au avut loc atât în faza inițială a elaborării studiilor, când cetățenii au fost rugați să își aducă aportul la elaborarea chestionarului, cât și în faza finală, când li s-au prezentat rezultatele studiilor și li s-a cerut părerea în legătură cu felul în care ar putea fi folosite rezultatele pentru formularea unor recomandări și programe.

Întâlnirea cu reprezentanții organizațiilor regionale a avut loc doar în faza finală, pentru a le face cunoscute rezultatele studiilor și a obține informații despre strategiile în curs de elaborare la nivel metropolitan și județean. Deasemenea, li s-a cerut celor care au participat la întâlnire să contribuie la formularea unor criterii de evaluare a viitoarelor programe pe care le va desfășura comuna Prejmer.

În afara întâlnirilor cu cetățenii și reprezentanții organizațiilor regionale, s-a mai încercat o întâlnire cu reprezentanți ai agenților economici care activează în comuna Prejmer, în parcul industrial dar și în afara lui. La această întâlnire a participat o singură persoană, drept pentru care rezultatele ei nu vor fi incluse în acest raport.

Întâlnirile cu cetățenii

Întâlnirea inițială

La această întâlnire au fost invitați 12 reprezentanți ai unor instituții importante din toate cele trei sate ale comunei Prejmer, inclusiv reprezentanți ai consiliului local și ai primăriei Prejmer.

Scopul întâlnirii a fost de a coagula un grup de oameni care deja desfășoară activități importante în Prejmer, într-un grup consultativ care să servească drept grup de legătură între primărie și cetățeni în ceea ce privește politicile de dezvoltare locală. În afară de acest scop enunțat la începutul întâlnirii, pe parcursul acesteia s-a discutat conținutul chestionarului care urma să fie administrat cetățenilor comunei Prejmer.

S-au discutat, mai întâi, problemele pe care le are comuna Prejmer. Principalele frustrări ale participanților s-au legat de comunicare, fie că este vorba de comunicarea dintre autorități și cetățeni – anunțarea ședințelor consiliului local, alte tipuri de comunicare a activităților primăriei – fie că e vorba de comunicarea între cetățeni – lipsa locurilor de socializare, cârcoteala cetățenilor care nu se exprimă pe față în momentul în care se iau deciziile dar apoi sunt nemulțumiți de rezultate. Participanții au deplâns faptul că nu se realizează o comunicare mai bună între centrul de comună și satele aparținătoare, și că de multe ori aleșii locali nici măcar nu merg în Luncă sau în Stupini să vorbească cu cetățenii.

Apoi, participanții au fost rugați să listeze câteva dintre atuurile pe care cred că le are comuna Prejmer în ceea ce privește dezvoltarea viitoare. Aceste aturi au fost apoi utilizate pentru întrebarea aferentă din chestionar. Participanții au listat apropierea de Brașov, calitatea solului agricol și a apei, prezența parcului industrial, și, nu în ultimul rând, patrimoniul cultural și arhitectonic. Cu toate acestea, pentru fiecare din aceste potențiale aturi participanții au adăugat și comentarii care detaliau riscurile asociate cu fiecare dintre ele. Apropierea de Brașov poate fi un atu dar în același timp se poate traduce în transformarea Prejmerului într-un cartier dormitor al Brașovului pe termen mediu și lung. Solurile și apa sunt cu adevărat un atu dar, dacă nu sunt folosite cum trebuie și mai sunt și poluate în același timp, atunci nu constituie cu adevărat un avantaj pentru comună. A fost, deasemenea, interesant că prezența cetății medievale și a arhitecturii săsești în Prejmer nu au apărut printre primele aturi menționate de participanți, ci acest atu a reieșit doar la întrebarea directă a moderatorului.

Întâlnirea a fost și un prilej bun pentru a discuta despre valori și atitudini ale cetățenilor comunei Prejmer. Se pare că după plecarea sașilor comuna a fost locuită de oameni care au venit de peste munți, din zona Întorsurii Buzăului. Prin localizarea sa, Prejmerul este o așezare de intersecție. Astfel, tradițiile și obiceiurile din Prejmer sunt foarte amestecate. Chiar dacă unele dintre tradițiile (mai ales sărbătorile) săsești se mai păstrează, nu se poate spune că valorile săsești sunt foarte puternice. Conviețuirea dintre români și sași nu era foarte

strânsă nici în trecut. Sașii aveau o comunitate destul de închisă și îi considerau pe români venetici.

Dacă este vorba de păstrarea unor valori și atitudini, sau de reînvierea lor, atunci aceste valori nu trebuie neapărat să fie legate în totalitate de comunitatea sașilor. În prezent, Prejmerul este locuit de o majoritate covârșitoare de români, iar ceea ce va face ca Prejmerul să se dezvolte ca o comunitate este felul în care oamenii care trăiesc acum în Prejmer reușesc să își rânduiască viața. Puterea exemplului pozitiv a fost enunțată de mai mulți participanți la discuție ca fiind decisivă pentru promovarea unor valori comunitare. În cuvintele doamnei directoare a școlii generale din Lunca Călnicului, „omul gospodar este gospodar indiferent dacă este sas, maghiar sau român. Ceea ce ne trebuie sunt oameni gospodari care să investească în comunitate.”

Focus grup cu cetățenii

În aproximativ aceeași formulă ca și la întâlnirea inițială s-a mai organizat și un focus grup cu cetățenii, pentru a discuta rezultatele chestionarului și câteva dintre rezultatele preliminare ale studiilor. Acesta a avut loc la sediul primăriei, însă nu au fost prezenți și reprezentanți ai primăriei. Au fost prezente 11 persoane din toate cele trei sate al comunei Prejmer. (vezi anexă)

Rezultatele chestionarului nu au fost foarte surprinzătoare pentru ce prezenți, deși probabil că le-au confirmat unele bănuieli pe care le aveau deja și pe care le enunțaseră la întâlnirea inițială.

În ceea ce privește atuurile comunei Prejmer, participanții au fost de acord cu rezultatele chestionarului, spunând că într-adevăr nu poți pune printre aturi pentru dezvoltarea viitoare cetatea, care nu este deschisă decât trei zile pe săptămână, două dintre ele în week-end. Parcul industrial, deși apare ca un avantaj, de fapt este foarte separat de comună și nu se vede o colaborare între cele două entități.

Participanții au fost ușor surprinși de numărul mare de oameni care au răspuns că nu ar vrea să plece din Prejmer, și deși unii dintre ei au încercat să raționalizeze rezultatele, toți au fost până la urmă convingși că totuși această statornicie a locuitorilor este un atu, unul foarte important chiar, de care ar trebui să se profite.

Printre lucrurile pe care participanții la focus grup le văd ca esențiale pentru promovarea unei dezvoltări durabile în comuna Prejmer sunt următoarele:

- ✓ în primul rând comunicare.
 - Participanții au sugerat ca revista INFO RURAL pe care primăria o publică o dată la câteva luni să conțină la sfârșitul anului un tabel cu sumele care au ajuns la buget și felul în care au fost acestea cheltuite. Acest tabel trebuie să fie simplu și scris în așa fel încât oamenii să poată înțelege exact pe ce s-au cheltuit banii și, de exemplu, dacă s-au asfaltat 4 km de stradă conform tabelului să poată merge să verifice că cei 4 km chiar sunt acolo.

- ✓ în al doilea rând colaborare între toți oamenii care se ocupă de chestiuni similare pe teritoriul comunei Prejmer
 - Participanții au sugerat primăriei inventarierea tuturor grupurilor și asociațiilor din Prejmer și facilitarea întâlnirii și colaborării dintre acești oameni.
- ✓ **educație**
 - Mai ales educația tinerilor, pentru a le insufla respectul pentru spațiul public, spațiile verzi, locurile de socializare, care altfel trebuiesc renovate o dată la șase luni pentru că nu sunt întreținute.

Participanții au enunțat, deasemenea, și principalele lor frustrări în legătură cu administrația comunei Prejmer.

Lipsa de transparență în ceea ce privește gestionarea fondurilor de la primărie este pe primul loc. Aici intră atât suspiciuni că parte din fonduri sunt cheltuite pentru susținerea unor afaceri de familie ale consilierilor locali, de exemplu, dar și nemulțumiri legate de faptul că fondurile, așa puține cum sunt, nu sunt totuși cheltuite cu cap. Participanții au menționat, de exemplu, iluminatul public, care, deși reprezintă o mare realizare pentru comună, s-a făcut excesiv de extravagant, după părerea lor nejustificat.

Deteriorarea relației dintre primărie și cetățeni în ultimii ani, poate pe fondul crizei economice și al problemelor cu furnizarea serviciilor, cum ar fi serviciile de

canalizare și alimentare cu apă, este deasemenea o frustrare importantă. Din nou comunicarea este problema. Mai presus de faptul că sistemul pachetizat nu s-a realizat este faptul că primăria nu a ținut permanent legătura cu cetățenii privitor la problemele pe care aceasta le întâmpină.

Totuși, participanții au recunoscut că și cetățenii ar trebui să fie mai activi în viața comunității lor. Întrebați de câte ori participă la ședințele consiliului local, ei au recunoscut că nu au fost niciodată sau doar o dată. Lipsa unei culturi a participării permanente în viața publică este, într-adevăr, o problemă. Cu toate acestea, participanții la focus grup au fost de acord ca primăria să îi țină aproape, să facă din ei un grup consultativ permanent, responsabil de comunicarea dintre primărie și cetățeni.

Nu în ultimul rând, în cadrul focul grupului participanții au fost rugați să se gândească la niște criterii pe care primăria să le poată folosi pentru prioritizarea programelor viitoare. Aceste criterii au fost:

- ✓ Măsura în care programul atrage alte investiții private care să contribuie la dezvoltarea comunei
- ✓ Măsura în care programul contribuie la menținerea tinerilor în comuna Prejmer
- ✓ Urgența/ nevoia rezolvării unei probleme
- ✓ Numărul de oameni afectați de o anumită problemă (cu cât acest număr este mai mare, cu atât problema ar trebui să aibă o prioritate mai mare).

Focus grup cu reprezentanții organizațiilor regionale

Ca parte a studiului consultativ s-a organizat și un focus grup cu reprezentanți ai unor organizații regionale care joacă un rol în dezvoltarea comunei Prejmer.

La această întâlnire, la care le-au fost prezentate participanților rezultatele chestionarului și câteva dintre rezultatele preliminare ale studiilor, au participat 4 reprezentanți ai unor astfel de organizații dar și reprezentanți ai primăriei Prejmer. (vezi anexă)

Cele trei organizații reprezentate au fost: Asociația pentru Dezvoltare Durabilă a Județului Brașov (ADDJB), Asociația Metropolitană Brașov (AMB) și Compania Apa Brașov SA.

ADDJB este o organizație neguvernamentală aflată sub coordonarea consiliului județean Brașov. Este o asocierie a primăriilor, în care și consiliul județean este membru. Ea s-a înființat conform OG nr. 26/2000 cu privire la asociații și fundații și abia apoi a devenit Asociație de Dezvoltare Intercomunitară.

AMB funcționează, deasemenea, ca un ONG dar sub coordonarea consiliului local Brașov. Ideea unei asocieri la nivel metropolitan a apărut încă din timpul programului Agenda Locală 21 iar Prejmerul a fost printre promotorii acestei idei. Din păcate, așteptările pentru AMB au fost foarte mari și, în consecință, și nemulțumirile sunt mai mari.

Compania Apa Brașov SA este operatorul regional responsabil pentru alimentarea cu apă și canalizarea mai multor comune din zona Brașovului. Compania Apa Brașov SA a preluat lucrările de amenajarea a canalizării în Prejmer, iar lucrările vor reîncepe anul viitor.

O parte importantă a discuției cu reprezentanții acestor organizații s-a concentrat asupra rolului infrastructurii în dezvoltarea comunei și a felului în care dezvoltarea infrastructurii va schimba felul în care va arăta Prejmerul. Participanții au recunoscut că infrastructura este esențială și, mai ales în condițiile în care cetățenii și-o doresc atât de mult, trebuie făcută. Totuși, odată cu dezvoltarea infrastructurii este posibil să apară un flux migrator dinspre Brașov, la fel cum s-a întâmplat în Hărman. În acest caz, coabitarea dintre noii veniți și băștinașii comunei Prejmer ar putea deveni apoi problematică. Dacă se ia ca exemplu Hărmanul, se observă că noul val de populație nu se integrează în comunitatea locală și apare o sciziune între comunitatea locală și noii veniți, în principala din cauza modului de viață diferit.

Globalizarea duce evident la o uniformizare a felului în care arată și funcționează comunitățile, mai ales cele rurale. Totuși, această uniformizare nu poate fi evitată dacă vrem să ne dezvoltăm în secolul 21. Distrugerea specificului local din cauza globalizării poate fi totuși evitată dacă se investește în agroturism - au fost de părere participanții.

În ceea ce privește direcțiile de dezvoltare vizate la nivel regional, participanții s-au oprit asupra a două direcții. Pe de o parte, la nivel județean este în curs de elaborare o strategie județeană pentru agricultură. Agricultură bio este, în principal, vizată ca potențial de această strategie, iar participanții au recunoscut că, în momentul de față, acest tip de agricultură este foarte puțin practicat în județul Brașov. Autorizarea produselor a fost identificată ca principala problemă, alături de costul mare al consultanței în domeniu. Acest lucru îi determină pe mulți potențiali producători de produse bio să evite demersurile pentru certificare iar în schimb să-și vândă produsele în mod nefiscalizat, „la poartă.”

Pe de altă parte, turismul, mai ales la nivelul Zonei Metropolitane Brașov, este deasemenea o direcție importantă. Reprezentanții AMB au menționat faptul că Brașovul nu își valorifică integral potențialul turistic, practicând în special un turism de afaceri. Prin proiectul „Legendele Țării Bârsei” se încearcă promovarea unor trasee turistice care să includă localitățile din Zona Metropolitană, concentrându-se asupra poveștilor și legendelor specifice fiecăreia dintre ele.

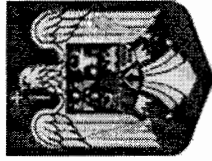
Ca criterii pentru prioritizarea programelor viitoare la nivel local, participanții au menționat:

- ✓ Modul în care programul contribuie la creșterea calității vieții
- ✓ Modul în care programul contribuie la crearea de locuri de muncă și plus valoare.

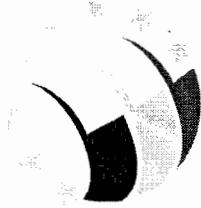
În ceea ce privește avantajele comunei Prejmer de a se afla în Zona Metropolitană Brașov, participanții s-au oprit în special la serviciile de transport metropolitan pe care AMB se axează în principal, dar și la alte tipuri de servicii pe care Agenția își propune să le gestioneze pe viitor.



UNIUNEA EUROPEANĂ
Fondul Social European



GVERNUL ROMANIEI
Ministerul Administrației și Internelor



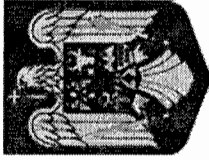
Inovație în administrație
Programul Operațional "Dezvoltarea
Capacității Administrative"

Tabel nominal privind prezența participanților la consultarea publică-focus grup din data de
09.08.2011, derulată prin proiectul „Actualizarea Strategiei de dezvoltare durabilă a
Comunei Prejmer”, cod SMIS 12789

Nr. crt	Nume și prenume	Organizație	Funcție	Date de contact (Tel/Fax, E-mail)	Semnătură participant
1	Plescu Ion	SC IOVANA-Com	ADMINISTR.	0758088700	
2	DE NOUAN MARIA	Coloșul, Jora boboș, DIRECTOR		0744 30 82 35	
3	BAGIU ANDREEA MIHAELA	Primăria com. Prejmer	INSPECTOR	0745 358 312	
4	Silva Mihaela	UAF Com. Prejmer	consilier	075070941 primaria.prejmer@yahoo.com	
5	FRATES MIHAELA	Primăria Prejmer	Cons. Județ	0744 30 82 35 / 0750 70 941	
6	FRATES MIHAELA	Primăria Prejmer	INSPECTOR	0750 70 941	
7	Butarca Emilia	Primăria Prejmer	Inspector	0740 53 50 06 emib33ed@yafae.com	



UNIUNEA EUROPEANĂ
Fondul Social European

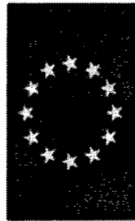


GVERNUL ROMÂNIEI
Ministerul Administrației și Internelor

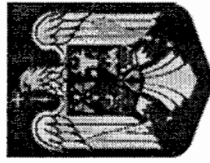
Inovație în administrație
Programul Operațional "Dezvoltarea
Capacității Administrative"

Tabel nominal privind prezența participanților la consultarea publică-focus grup din data de
11.08.2011, derulată prin proiectul „Actualizarea Strategiei de dezvoltare durabilă a
Comunei Prejmer”, cod SMIS 12789

Nr. crt	Nume și prenume	Organizație	Funcție	Date de contact (Tel/Fax, E-mail)	Semnătură participant
1.	DOMI SIMONA	Cal. m. d. b.	As. medicală	0724 / 744912	
2.	Căpitană Irina Bogdan	Localitate Irina Bogdan	breast-garoh	0749 / 368423	
3.	Hermis Mihai	?	pensionar	0710 24394	
4.	Railean Victoria	Sc. Gen. hienca Calucă	profesor	0747 989684	
5.	Princea Sean	Sc. Gen. Prejmer	meser	0746095480	
6.	Popmireko Maria	Sc. Gen. Sădău	Admin. instructor	0268 362105	
7.	Ștefan Blănduș	Centrul social local	coord.	0728289242	
8.	Georg Duto	CP consult	consultant	0726 183 138	
9.	Tamfil Claudia	CP Consult Grup	consultant	0722 408557	
10.	Simu Anca	UAT Com. Prejmer	cadru	0730 / 550 940	



UNIUNEA EUROPEANĂ
Fondul Social European



GVERNUL ROMANIEI
Ministerul Administrației și Internelor

Inovație în administrație
Programul Operațional "Dezvoltarea
Capacității Administrative"

Tabel nominal privind prezența participanților la consultarea publică-focus grup din data de
12.08.2011, derulată prin proiectul „Actualizarea Strategiei de dezvoltare durabilă a
Comunei Prejmer”, cod SMIS 12789

Nr. crt	Nume și prenume	Organizație	Funcție	Date de contact (Tel/Fax, E-mail)	Semnătură participant
1.	Simona Iuliana	UAT Com. Prejmer	consilier	0760550941 Mihailuliana.simon@yahoo.com	Simona Iuliana
2.	DORSAI IZABELLA	AAJ 7. B.	As. de Seau.	0726/123.965. izai-dorai@yahoo.com	Izabella Dorjai
3.	AGENAIR GABRIEL	ADDJA	dir. execut	0795/228458 maragabriel@yahoo.com	Gabriel Agena
4.	COLI RAZVAN	AP. Nestled Br.	dir. ex. ady.	0731302364 razvan@nestled.com	Razvan Coli
5.	SANDRU LIVIU	APA B.V.	sef. sect. Ec.	0745581265 liviu@apabv.ro	Liviu Sandru
6.	PAMPAL CLAUDIA	CP Consult Group	Expert coordonator	0722401357 claudia.pampal@cdg.ro	Claudia Pampal
7.	Olivera Druța	OP Consult Group	Asist. te. proiect	0126 183438	Olivera Druța
8.	BAGIU ANDEEIA	Primăria Prejmer	Inspector	0745/358312 dea-bbagiu@com.prejmer.ro	Andeia Bagiu
9.	FRATES MARIANA	PRIMĂRIA PREJMER	INSPECTOR	0795 611462	Mariana Frates
10.	Butarca Emilia	Primăria Prejmer	Inspector	0729535006 emi23ed@yahoo.com	Emilia Butarca