



UNIUNEA EUROPEANĂ  
Fondul Social European



GUVERNUL ROMÂNIEI  
Ministerul Administrației și Internelor



Inovație în administrație  
Programul Operațional  
"Dezvoltarea Capacității Administrative"

## Strategia de dezvoltare durabilă a comunei Prejmer.

Material realizat în cadrul proiectului "Actualizarea strategiei de dezvoltare durabilă a comunei Prejmer.

Proiectul cofinanțat din **FONDUL SOCIAL EUROPEAN** prin **Programul Operațional Dezvoltarea Capacității Administrative 2007-2013**

---

# Strategia de Dezvoltare Durabilă a Comunei Prejmer în perioada 2011- 2020

- noiembrie 2011 -



UNIUNEA EUROPEANĂ  
Fondul Social European



GVERNUL ROMÂNIEI  
Ministerul Administrației și Internelor



Inovație în administrație  
Programul Operațional  
"Dezvoltarea Capacității Administrative"

## Strategia de dezvoltare durabilă a comunei Prejmer.

Material realizat în cadrul proiectului "Actualizarea strategiei de dezvoltare durabilă a comunei Prejmer.

Proiectul cofinanțat din FONDUL SOCIAL EUROPEAN prin *Programul Operațional Dezvoltarea Capacității Administrative 2007-2013*

## CUPRINS

<b>Preambul.....</b>	<b>4</b>
<b>Lista abrevierilor folosite în text .....</b>	<b>6</b>
<b>Prezentare generală a Comunei Prejmer.....</b>	<b>7</b>
<b>PARTEA I – Evaluarea dezvoltării locale.....</b>	<b>15</b>
<b>I - Date și evoluții demografice .....</b>	<b>15</b>
<b>1.1. Numărul locuitorilor și evoluția populației.....</b>	<b>15</b>
<b>1.2. Structura demografică.....</b>	<b>15</b>
<b>1.3. Structura etnică.....</b>	<b>18</b>
<b>1.4. Piramida vârstelor.....</b>	<b>18</b>
<b>1.5. Evoluția populației.....</b>	<b>21</b>
<b>1.6. Prognoza populației.....</b>	<b>23</b>
<b>1.7. Educație și formare profesională.....</b>	<b>24</b>
<b>1.8. Analiza SWOT.....</b>	<b>27</b>
<b>II - Economia locală.....</b>	<b>29</b>
<b>2.1. Situația activităților economice în Prejmer:             profil antreprenorial și competitivitate.....</b>	<b>29</b>
<b>2.2. Situația agriculturii, zootehniei și pisciculturii.....</b>	<b>43</b>
<b>2.3. Turismul.....</b>	<b>46</b>
<b>2.4. Evoluția și structura forței de muncă.....</b>	<b>49</b>
<b>2.5. Impactul cercetării dezvoltării asupra economiei locale.....</b>	<b>58</b>
<b>2.6. Analiza SWOT .....</b>	<b>59</b>
<b>III - Dezvoltare urbană și protejarea mediului .....</b>	<b>61</b>
<b>3.1. Date privind infrastructura și echiparea teritoriului.....</b>	<b>61</b>
<b>3.2. Zonele de dezvoltare urbanistică.....</b>	<b>70</b>
<b>3.3. Starea factorilor de mediu.....</b>	<b>75</b>
<b>3.4. Protejarea zonei de interes tradițional și istoric .....</b>	<b>82</b>
<b>3.5. Analiza SWOT .....</b>	<b>83</b>
<b>IV - Politici fiscale.....</b>	<b>84</b>
<b>4.1. Evoluția execuțiilor bugetare.....</b>	<b>84</b>
<b>4.2. Planificarea bugetară a investițiilor.....</b>	<b>88</b>



UNIUNEA EUROPEANĂ  
Fondul Social European



GVERNUL ROMÂNIEI  
Ministerul Administrației și Internelor



Inovație în administrație  
Programul Operațional  
"Dezvoltarea Capacității Administrative"

## Strategia de dezvoltare durabilă a comunei Prejmer.

Material realizat în cadrul proiectului "Actualizarea strategiei de dezvoltare durabilă a comunei Prejmer.

Proiectul cofinanțat din FONDUL SOCIAL EUROPEAN prin *Programul Operațional Dezvoltarea Capacității Administrative 2007-2013*

<b>V - Servicii publice .....</b>	<b>89</b>
<b>5.1. Servicii de utilități publice.....</b>	<b>89</b>
Analiza SWOT .....	102
<b>5.2. Servicii pentru situații de urgență.....</b>	<b>103</b>
Analiza SWOT.....	105
<b>5.3. Asigurarea ordinii și siguranței publice.....</b>	<b>105</b>
Analiza SWOT.....	106
<b>5.4. Servicii sociale .....</b>	<b>106</b>
Analiza SWOT.....	109
<b>5.5. Servicii culturale.....</b>	<b>110</b>
Analiza SWOT.....	111
<b>5.6. Servicii medicale.....</b>	<b>112</b>
Analiza SWOT.....	114
<b>5.7. Sistem educațional instituționalizat.....</b>	<b>115</b>
Analiza SWOT .....	116
<b>VI - Dezvoltarea societății civile.....</b>	<b>117</b>
<b>6.1. Actori ai societății civile.....</b>	<b>117</b>
<b>6.2. Asocieri și proiecte de dezvoltare intercomunitară.....</b>	<b>118</b>
<b>6.3. Comunicarea în spațiul public.....</b>	<b>118</b>
Analiza SWOT .....	120
<b>PARTEA II - Strategia de dezvoltare.....</b>	<b>121</b>
<b>I. Viziunea de dezvoltare.....</b>	<b>121</b>
<b>II. Direcții strategice de dezvoltare.....</b>	<b>122</b>
<b>II.1. Planul de acțiune.....</b>	<b>124</b>
<b>III. Corelarea cu documente strategice existente la nivel județean și regional.....</b>	<b>135</b>
<b>IV. Aspecte practice ale dezvoltării intercomunitare.....</b>	<b>141</b>
<b>V. Managementul și monitorizarea strategiei de dezvoltare.....</b>	<b>142</b>



UNIUNEA EUROPEANĂ  
Fondul Social European



GUVERNUL ROMÂNIEI  
Ministerul Administrației și Internelor



Inovație în administrație  
Programul Operațional  
"Dezvoltarea Capacității Administrative"

## Strategia de dezvoltare durabilă a comunei Prejmer.

Material realizat în cadrul proiectului "Actualizarea strategiei de dezvoltare durabilă a comunei Prejmer.

Proiectul cofinanțat din **FONDUL SOCIAL EUROPEAN** prin **Programul Operațional Dezvoltarea Capacității Administrative 2007-2013**

### Preambul

Prezentul document prezintă Strategia de Dezvoltare Durabilă (SDD) a Comunei Prejmer pentru perioada 2011-2020. Această variantă include rezultatele unui laborios proces de elaborare a SDD, la care au participat membrii Grupului Local de Dezvoltare (GLD) - constituit în martie 2011.

Prima parte include o prezentare generală a Comunei Prejmer, care se referă la următoarele componente: așezarea geografică; relieful și constituția geologică; clima; rețeaua hidrografică; biodiversitatea; elementele de istorie a localității și prezentarea patrimoniului Comunei Prejmer (în contextul afirmării acesteia ca lider regional).

A doua parte a documentului include o abordare a principalelor domenii ale dezvoltării Comunei Prejmer: date și evoluții demografice cu furnizarea serviciului de educație și impactul acesteia, economie locală, dezvoltare urbană și protejarea mediului, politici fiscale, servicii publice. Pentru serviciile publice de interes local a fost necesară o abordare separată a tipurilor de servicii publice. Ca atare acestea au fost abordate în subdomenii distincte: servicii de utilități publice, servicii pentru situații de urgență, ordine publică, servicii sociale; servicii culturale; servicii medicale și infrastructura de educație.

Pentru fiecare domeniu/subdomeniu în parte sunt prezentate:

- analiză-diagnostic a fiecărui domeniu/subdomeniu al dezvoltării localității (cu prezentarea situației existente și indicarea posibilităților de dezvoltare, prin adoptarea de politici privind domeniul/subdomeniul respectiv);
- analiză SWOT (prezentarea punctelor tari, a celor slabe, a oportunităților și amenințărilor/riscurilor specifice domeniului/subdomeniului respectiv);
- definirea obiectivelor aferente domeniului/subdomeniului: obiective generale, obiective specifice și obiective operaționale.

Viziunea dezvoltării Comunei Prejmer a fost conturată pe baza reunirii în cadrul unei imagini unitare a obiectivelor generale specifice domeniilor abordate. Această viziune va fi transpusă în practică prin intermediul planurilor de acțiuni pentru perioada 2012-2020, (elaborate pentru fiecare domeniu/subdomeniu în parte) care includ: obiectivele operaționale; încadrarea în timp și indicarea principalelor surse potențiale de finanțare.

Ultima parte a acestei versiuni a SDD include prezentarea mecanismului de monitorizare a implementării SDD, cu reliefaarea componentelor instituționale, a structurii propuse pentru constituirea Parteneriatelor Strategice Locale (PSL) ca principal mecanism consultativ în implementarea strategiei și o schemă a organizării instituționale a implementării SDD.



UNIUNEA EUROPEANĂ  
Fondul Social European



GVERNUL ROMÂNIEI  
Ministerul Administrației și Internelor



Inovație în administrație  
Programul Operațional  
"Dezvoltarea Capacității Administrative"

## Strategia de dezvoltare durabilă a comunei Prejmer.

Material realizat în cadrul proiectului "Actualizarea strategiei de dezvoltare durabilă a comunei Prejmer.

Proiectul cofinanțat din **FONDUL SOCIAL EUROPEAN** prin **Programul Operațional Dezvoltarea Capacității Administrative 2007-2013**

Principiul fundamental aplicat în elaborarea SDD Prejmer a fost abordarea „de jos în sus”. Ca atare, toate componentele prezentate anterior au fost elaborate prin consultări repetate ale tuturor persoanelor și organizațiilor interesate. A rezultat un proces laborios și cronofag de elaborare, care a reușit să asigure o autenticitate ridicată a tuturor conținuturilor prezentate și o legitimare democratică a procesului de elaborare a SDD.

Pentru elaborarea acestui document, echipa implicată în realizarea SDD a primit un sprijin substanțial și constant din partea unui număr mare de persoane și instituții, sprijin concretizat în oferirea de informații, exprimarea de opinii, formularea de clarificări etc. Tuturor acestor persoane dorim să le mulțumim pentru susținerea acordată!

**Echipa CP Consult Grup de elaborare a studiilor** a fost alcătuită din:

- Expert cheie – demografie și sociologie:

Simona ZĂRNESCU

- Expert cheie – urbanism și amenajarea teritoriului:

Vera MARIN

- Expert cheie – infrastructură și protecția mediului:

Cristian CĂIȚĂ

- Expert cheie – economie și management financiar în sectorul public:

Valentin IONESCU

- Expert cheie – planificare strategică participativă și consultarea populației:

Claudia PAMFIL

- Asistent proces consultativ și editare studii:

Oana DRUȚĂ.

### Echipa de proiect:

Manager proiect

Responsabil tehnic

Responsabil financiar

Responsabil achiziții

Responsabil tehnic reprezentat al Agenției Metropolitane

Mihaela Liliana SIMA

Andreea Mihaela BĂGIU

Maria Silvia FRATEȘ

Alexandru PETRIC

Sorin GANEA



UNIUNEA EUROPEANĂ  
Fondul Social European



GVERNUL ROMÂNIEI  
Ministerul Administrației și Internelor



Inovație în administrație  
Programul Operațional  
"Dezvoltarea Capacității Administrative"

## Strategia de dezvoltare durabilă a comunei Prejmer.

Material realizat în cadrul proiectului "Actualizarea strategiei de dezvoltare durabilă a comunei Prejmer.

Proiectul cofinanțat din **FONDUL SOCIAL EUROPEAN** prin **Programul Operațional Dezvoltarea Capacității Administrative 2007-2013**

### Lista abrevierilor folosite în text

Ag 21 = Agenda Locală 21 Brașov

CL = Consiliul Local Prejmer

CPT = Centrul de Promovare Turistică Prejmer

DADR = Direcția pentru Agricultură și Dezvoltare Rurală Brașov

DGASPC = Direcția Generală de Asistență Socială și Protecția Copilului Brașov

FEADR = Fondul European pentru Agricultură și Dezvoltare Rurală

HCL = Hotărârea Consiliului Local Prejmer

ISJ = Inspectoratul Școlar Județean Brașov

MAPDR = Ministerul Agriculturii, Pădurilor și Dezvoltării Rurale;

MMDD = Ministerul Mediului și Dezvoltării Durabile;

MMGA = Ministerul Mediului și Gospodăririi Apelor;

PDRG = Planul de Dezvoltare a Regiunii Centru 2007 – 2013

PIP = Parcul Industrial Prejmer

PLAM = Planul Local de Acțiune pentru Mediu, Județul Brașov, 2006

POR = Programul Operațional Regional

PRAI = Plan regional de acțiune pentru Învățământul Profesional și Tehnic 2007 - 2013

PRAM = Plan regional de acțiune pentru mediu Regiunea 7 Centru

PRAO = Planul regional pentru ocuparea forței de muncă 2006 -2009

PRGD = Plan regional de gestionare a deșeurilor Regiunea 7 Centru

PUG = Planul Urbanistic General al Comunei Prejmer, elaborat în 2000

PUZ = Plan de Urbanism Zonal

SFSP = Studiu de Fezabilitate „Sistem Pachetizat rețele utilități și branșamente la toți consumatorii” elaborat de SC IGUT SRL în baza contractului 6361/Ad.1/2006

SPCLEP = Serviciul Public Comunitar de Evidență a Persoanelor

SPR = Serviciul de Poliție Rurală Prejmer

SSU = Serviciul pentru Situații de Urgență Prejmer



UNIUNEA EUROPEANĂ  
Fondul Social European



GVERNUL ROMÂNIEI  
Ministerul Administrației și Internelor



Inovație în administrație  
Programul Operațional  
"Dezvoltarea Capacității Administrative"

## Strategia de dezvoltare durabilă a comunei Prejmer.

Material realizat în cadrul proiectului "Actualizarea strategiei de dezvoltare durabilă a comunei Prejmer.

Proiectul cofinanțat din FONDUL SOCIAL EUROPEAN prin Programul Operațional Dezvoltarea Capacității Administrative 2007-2013

## Prezentarea generală a Comunei Prejmer

### A. Așezarea geografică

La contactul dintre două zone distincte, una înaltă, legată de munții din jur, alta joasă, umedă și mlăștinoasă, localitatea Prejmer, cu cele trei sate componente Prejmer, Lunca Câlnicului și Stupinii Prejmerului, se constituie într-o așezare întinsă și puternic dezvoltată din șesul Țării Bârsei, compartiment vestic al marelui complex depresionar intramontan de la curbura internă a Carpaților, cunoscut în literatura geografică sub denumirea de Depresiunea Brașovului. Comuna este situată în partea de est a județului Brașov, la o altitudine ce variază între 561- 593 m.

Coordonatele geografice (23°43' longitudine estică și 45°43' latitudine nordică), plasează așezarea la 15 km nord-est față de municipiul Brașov, pe drumul național DN 10 Brașov - Buzău. Teritoriul Comunei Prejmer este străbătut de DN 11 – Brașov - Târgu Secuiesc (care se intersectează cu DN 10 la dreapta Comunei Hărman) și de DJ 112D – Târlungeni - Prejmer – Lunca Câlnicului. De asemenea, localitatea Prejmer este străbătută prin partea nord-vestică de linia de cale ferată Brașov – Ciceu (via Sfântu Gheorghe) iar la sud de linia de cale ferată Brașov-Întorsura Buzăului. Pe teritoriul Comunei există trei stații CFR și stații de autobuz pentru transportul rutier în Comun, care fac legătura cu centrele importante din jur.

În partea de nord (prin satul aparținător Lunca Calnicului), Comuna Prejmer se învecinează la nord pe Râul Negru cu Comuna Chichiș din județul Covasna, la est pe râul Târlung cu Comunele Dobârlău și Teliu, la vest cu Hărman, iar la sud cu Comunele Budila și Târlungeni.

Având în mare parte hotare naturale, așezarea însumează 57,39 km<sup>2</sup> (5739 ha.), din care 399 ha reprezintă vetrele satelor Prejmer, Lunca Calnicului, Stupinii Prejmerului și cătunului Crivina, iar 5340 ha. sunt terenurile agricole, repartizate pe sate astfel:

**Tabelul 1. Clasificarea așezărilor**

Așezarea	Vatra (ha.)	Teren agricol
Prejmer	172	4037
Lunca Câlnicului	193	782
Stupinii Prejmerului	31	473
Crivina	3	48

Sursa: Prejmerul medieval, p.12

Suprafața totală a Comunei este de 6.826 ha, din care intravilan 1. 073 ha, agricol și pășune 5.753 ha.

### B. Relief și constituție geologică

Situată aproximativ în centrul țării, la curbura internă a arcului carpatic, Depresiunea Brașov în cuprinsul căreia se află și așezarea Prejmer, este o arie de



UNIUNEA EUROPEANĂ  
Fondul Social European



GUVERNUL ROMÂNIEI  
Ministerul Administrației și Internelor



Inovație în administrație  
Programul Operațional  
"Dezvoltarea Capacității Administrative"

## Strategia de dezvoltare durabilă a comunei Prejmer.

Material realizat în cadrul proiectului "Actualizarea strategiei de dezvoltare durabilă a comunei Prejmer.

Proiectul cofinanțat din **FONDUL SOCIAL EUROPEAN** prin **Programul Operațional Dezvoltarea Capacității Administrative 2007-2013**

discontinuitate între Carpații Orientali și cei Meridionali, fiind cea mai întinsă depresiune intramontană din Carpații României și una din cele mai reprezentative.

Schițată la finele cretacului prin scufundarea unei catene carpatice, Depresiunea Brașovului a funcționat ca mediu lacustru marin până la sfârșitul plioceniului, până când a redevenit uscat.

Alcătuirea geologică este complexă: depozite sedimentare provenite din flișul cretacic (gresii, calcare) și din formațiuni (andezite) peste care stau depozitele cuaternare (nisipuri, pietrișuri, argile).

În ceea ce privește forma terenului Comunei Prejmer, aceasta este o modelare, pe un plan înclinat de la nord la sud, pe o formațiune subterană de pietriș și nisip așezată pe un plan argilos. Șesul cu terase pornite din văi este un ținut stabil, fără alunecări de teren, prezentând multe pârâiașe care străbat teritoriul așezării de la un capăt la altul. În mare parte terenul este pietros, sedimentar, prezentând numeroase grinduri (atestate ca atare în toponimia locală). În principal întâlnim solul brun roșcat de pădure cu amestec de branciog, iar în lunci cernoziom. La Lunca Calnicului solul este format din aluviuni și lăcoviști, și pe porțiuni mari (lângă Olt și Râul Negru) din cernoziom degradat. În partea sud - vestică a Comunei solul este luto-argilos, din care până nu demult se făceau cărămizi.

### C. Clima

Poziția Comunei într-un șes intracarpatic imprimă climei temperat-continentale câteva particularități. Astfel, iernile nu sunt prea reci, iar verile temperate duc la o medie anuală a temperaturii de 9° C și realizează o cantitate de precipitații anuală de 700 – 760 l/m<sup>2</sup>. Caracteristica principală a climei este frecvența inversiunilor de temperatură, mai ales iarna și la începutul primăverii, atunci când mase de aer rece și dens se îngrămădesc în acest șes, fiind greu de dislocat din cauza ramei montane înconjurătoare. Prin aceasta se explică unele valori extreme negative în șesul Bârsei, cât și în bazinele anexe (Întorsura Buzăului). Înghețurile timpurii (octombrie) și cele târzii (sfârșitul lunii aprilie sau chiar mai) defavorizează agricultura, în comparație cu alte zone ale Țării Bârsei.

Acest fapt se resimte și în eșalonarea culturilor agricole și mai ales în orientarea spre culturi specifice: cartofi, sfeclă de zahăr, cânepă, plante medicinale. De multe ori culturile de porumb, fasole, sfeclă sunt afectate de îngheț. Climatul de adăpost, rece și umed, cu inversiuni bruște de temperatură explică și unele inversiuni de vegetație, mai greu de observat astăzi din cauza masivelor defrișări care s-au făcut. În Evul Mediu Prejmerul avea întinse păduri de stejar, dar care au dispărut aproape cu desăvârșire, fiind intens tăiate în ultimii 200 - 300 de ani. Iarna se simte foarte puternic crivățul, pătruns aici din nord-vest. Dinspre sud-vest bate un vânt rece numit popular „*Traistă-goală*”, iar dinspre vest „*vântul Hermeneanul*” sau „*vântul de sus*”, care aduce abundente ploi. În general însă pe timp de iarnă există un belșug de zăpadă ce dă un farmec deosebit iernilor de aici.



UNIUNEA EUROPEANĂ  
Fondul Social European



GUVERNUL ROMÂNIEI  
Ministerul Administrației și Internelor



Inovație în administrație  
Programul Operațional  
"Dezvoltarea Capacității Administrative"

## Strategia de dezvoltare durabilă a comunei Prejmer.

Material realizat în cadrul proiectului "Actualizarea strategiei de dezvoltare durabilă a comunei Prejmer.

Proiectul cofinanțat din **FONDUL SOCIAL EUROPEAN** prin **Programul Operațional Dezvoltarea Capacității Administrative 2007-2013**

### D. Rețea hidrografică

Discutând zona în ansamblu, rețeaua hidrografică este foarte dezvoltată și bogată în ape curgătoare. Prejmerul este așezarea din Țara Bârsei cea mai bogată în ape freactice și nu gratuit așezarea a fost supranumită „satul cu o mie de izvoare”. Sutele de izvoare se află la cel mult 0,50 m adâncime, sau chiar la suprafață în Lunca Calnicului și în partea de jos a Comunei. În partea de sus (sud) a Comunei pânza de apă se află la 5 m adâncime, iar în zona căii ferate Brașov – Întorsura Buzăului la 35 m.

Densitatea izvoarelor se explică printr-un interesant fenomen hidrografic și anume: apele Târlungului și cele rezultate din topirea zăpezilor de pe munții și dealurile înconjurătoare coboară prin straturile de pietriș și nisip până la stratul de argilă, izbucnind în izvoare puternice de suprafață, în partea de jos (nord-vest). Apa rece, curată și cu temperatură constantă (vara nu urcă peste 15<sup>o</sup> C, iar iarna nu scade sub 9<sup>o</sup> C favorizează creșterea păștrăvilor. Apa de Prejmer a ajutat în vechime la obținerea unei beri de calitate deosebită, care ajungea la Constantinopol.

În afara izvoarelor, Prejmerul dispune și de o bogată rețea hidrografică, alcătuită din:

- Râul Târlung pe o lungime de 5.100 m. pe raza Comunei;
- Râul Olt, care formează hotarul pe 3.250 m;
- Râul Negru pe o lungime de 1.500 m;
- Canalul Morii cu o lungime de 5.300 m.

Aceste ape curgătoare aveau numeroase meandre și coturi în trecut, astăzi acestea fiind îndreptate și îndiguite, dar chiar și în aceste condiții se mai revarsă ocazional în zona Lunca Calnicului, unde există o arie de convergență hidrografică. S-au executat de-a lungul timpului importante lucrări hidroameliorative pe râul Olt și Râul Negru: tăierea unor canale între meandre pentru regularizarea cursului, adâncirea albiei, executarea unor diguri din materiale rezultate din excavații, realizarea de puțuri forate pentru captarea apei. Datorită acestor lucrări, la această oră nu există pericolul producerii de inundații, de unde și necesitatea efectuării lucrărilor de mentenanță care să mențină funcționalitatea acestor amenajări hidrotehnice (vz. Domeniul VI *Dezvoltare urbană și protejarea mediului*).

Bogăția apelor a influențat în mod firesc dezvoltarea economică a așezării, dar a avut și o importanță strategică, deoarece niciodată populația nu a fost lipsită de apă în timpul asediilor repetate la care a fost supusă în Evul Mediu.

### E. Biodiversitate

Solul crează condiții pentru un covor vegetal de tip pietros pe grinduri (*mărul lupului*), predominând plantele furajere, cu inflorescență săracă: *trifoiul alb sau roșu*, *sparceta*, *sulfina*, *timoftica*, *golomățul*, *ovăsciorul* etc. În rest, mai ales în Lunca Călnicului există o vegetație de luncă și de apă, care din cauza altitudinii (între 561 - 593 m.) nu se simte ca acasă. În zona joasă a Prejmerului apare o zonă specifică mlăștinoasă, alimentată de izvoare reci, zonă ce adăpostește un ecosistem forestier pe de o parte și unul de mlaștină (zonă umedă) pe de altă parte, în cadrul cărora s-au păstrat rarități



UNIUNEA EUROPEANĂ  
Fondul Social European



GUVERNUL ROMÂNIEI  
Ministerul Administrației și Internelor



Inovație în administrație  
Programul Operațional  
"Dezvoltarea Capacității Administrative"

## Strategia de dezvoltare durabilă a comunei Prejmer.

Material realizat în cadrul proiectului "Actualizarea strategiei de dezvoltare durabilă a comunei Prejmer.

Proiectul cofinanțat din **FONDUL SOCIAL EUROPEAN** prin **Programul Operațional Dezvoltarea Capacității Administrative 2007-2013**

floristice și faunistice, unele fiind protejate prin lege (jimba / jimla Țării Bârsei - *Armeria bacensis*, *Iris sibirica*, roua cerului - *Drosera angelica*, *Galium boreale*, *Primula farinosa*, *Fritillaria meleagris* - laleaua pestriță, *Adenophora lilifolia*, *Ribes nigrum var europaeum*, *Liparis loeselli* (moșișoare). *Primula farinosa* este un element central asiatic ce se găsește în țara noastră numai în Depresiunea Bârsei în mlaștinile de la Hărman și Prejmer, aici fiind limita sudică a ariei acesteia de răspândire.

Toate acestea au condus la declararea acestor zone ca arie naturală protejată de interes național - *Pădurile și mlaștinile eutrofe de la Prejmer* - rezervație complexă, de interes floristic și forestier, fiind declarată recent sit Natura 2000.

Ca urmare a defrișărilor și descărilor masive, *fauna* a înregistrat un declin continuu, iar astăzi animalele care acum 200-300 ani erau aici din abundență sunt dispărute în cele mai multe cazuri sau foarte rare: urși, mistreți, lupi, cerbi și căprioare, râși, pisici sălbatice, iar dintre păsări: ulii, ciori, corbi. Apele de șes sunt populate de diferite specii de pești, mai ales de păstrăvi, mreană, lipan, iar în ecosistemele cu exces de umezeală abundă specii de amfibieni, reptile, păsări. Printre raritățile faunistice se numără speciile de nevertebrate *Euphydryas aurinia*, *Maculinea teleius*.

### F. Istoricul localității

Prima atestare documentară certă a localității datează din 21 martie 1240, atunci când regele Béla al IV-lea al Ungariei (1235-1270) oferă spre administrarea ordinului cistercienilor patru localități din Țara Bârsei, printre care și Prejmer (*Tartilleri*).

În documentele cele mai vechi alternează două nume sub care este desemnată așezarea: Prejmer și Tartlau. Din 1240 (anul primei atestări documentare certe) și până la sfârșitul feudalismului, alternanța numelor în documente este echilibrată. Cu privire la originea celor doi termeni, istoricul Ioan Halmaghi, în lucrarea sa "Prejmerul Medieval" (pp.14-16), oferă următoarele explicații:

a. Denumirea **Tartlau** poate proveni de la denumirea germană dată de sași pârâului Târlungșor și anume *Tartelchen*. Acest pârâu despărțea hotarele prejmerenilor de cele ale secuilor în secolele XII – XIII și curgea prin așezare pe actuala stradă a Cenușii și se vărsa apoi în Târlung. Pentru această ipoteză ar pleda argumentul că în Țara Bârsei cele mai multe așezări colonizate de sași și-au luat numele de la râuri și pâraie.

Forma "Tartlau" poate proveni și de la expresia "Tarter – Au", care se poate traduce prin "lunca tătarilor". De asemenea, în cronici, apa Târlung apare sub denumirea "Tartelon", iar sașii numesc apa "Tartel", forme ce se aseamănă cu cuvântul "Tarter". Prin adaosul "Au" se poate ușor ajunge la Tartlau, ceea ce ar putea însemna "câmpurile de lângă râul Târlung". Explicația acestei variante se leagă și de faptul că în această zonă apăreau pentru prima dată tătarii când veneau în Transilvania în expedițiile lor de jaf și pradă, iar întoarcerea lor se făcea tot pe aici.

Cronicarul Thomas Tartler oferă o altă explicație pentru denumirea așezării afirmând că Tartlau provine din unirea cuvintelor Tartel=Târlung și Au = livadă și se



UNIUNEA EUROPEANĂ  
Fondul Social European



GUVERNUL ROMÂNIEI  
Ministerul Administrației și Internelor



Inovație în administrație  
Programul Operațional  
"Dezvoltarea Capacității Administrative"

## Strategia de dezvoltare durabilă a comunei Prejmer.

Material realizat în cadrul proiectului "Actualizarea strategiei de dezvoltare durabilă a comunei Prejmer.

Proiectul cofinanțat din **FONDUL SOCIAL EUROPEAN** prin **Programul Operațional Dezvoltarea Capacității Administrative 2007-2013**

poate traduce prin "satul care are pârâul Târlung prin livezi". În urma prezentării acestei ipoteze cu privire la denumirea Tartlau, Ioan Halmaghi concluzionează (p.15): *"Cronicarul confundă, cum se poate observa Târlungul cu afluentul Târlungșor care întradevăr curgea pe actuala uliță a Cenușii. Nicolae Iorga consideră că denumirea Tortilov cu variantele Tortillou, Tertilou este vădit mai veche decât venirea sașilor, deci denumirea aceasta nu poate proveni decât de la români, chiar dacă trimite, parcă, la un originar slavon."*

b. Denumirea românească **Prejmer** poate proveni din cuvântul celtic "Preaşmir" sau "Preşmir", care se poate traduce "printre izvoare", denumire găsită aici și preluată de sași la venirea lor. Această ipoteză face trimitere la sutele de izvoare existente pe grindurile pe care se află așezarea. În acest caz, etimologia nesaxonă demonstrează că Prejmerul a existat ca așezare autohtonă românească înainte de așezarea sașilor.

Alți autori presupun că denumirea poate proveni din slavonescul "prejmeť" sau "premo", ce se traduce prin "împrejmuire", sau poate din "prezda" ("preșda") tradus prin "înainte", "în față", "lângă" sau "înainte de" Țara Secuilor cu care se învecina Prejmerul. Ioan Halmaghi înclină către denumirea celtică Prejmer, care *"trebuie să fi stat la baza denumirii românești a satului, pe care sașii și ungurii au preluat-o de la români. De altfel primul document care pomenește așezarea folosește această formă și nu cea de Tartlau"*.

Semnificația acestor două denumiri este legată în mod clar de existența mulțimii izvoarelor în perimetrul așezării, aceasta fiind supranumită și „satul cu o mie de izvoare”.

Multitudinea izvoarelor și a bălților i-a determinat pe locuitori să utilizeze local denumiri care fac trimitere clară la abundența surselor de apă, relevant în acest sens fiind denumirile unor străzi – Str. Izvoarelor, Str. Pescăriei sau Str. Broaștei, nume care s-au păstrat și astăzi. De altfel, în jurul unui asemenea izvor, s-a țesut un adevărat mit: *Dacă un drumeț sau un străin ar fi băut din apa acestui izvor sigur rămânea aici...*

Așezarea adăpostește o remarcabilă biserică realizată într-un stil gotic timpuriu cu influențe cisterniciene, în a doua jumătate a secolului al XIII-lea. Constituie cea mai bine păstrată și cea mai puternică biserică-cetate medievală din estul Europei. Dedicată hramului "Sfânta Cruce", biserica evanghelică a fost ridicată pe un plan central, în cruce greacă, modificat prin intervențiile din secolul al XVI-lea. Acest edificiu a fost întemeiat de teutoni și coloniști sași, fiind influențat arhitectonic de șantierul cistercian de la Kerz.

În jurul bisericii a fost construită, între secolele XIII-XV, o masivă cetate țărănească de refugiu, preluată pe lista patrimoniului mondial cultural UNESCO. În cetate este amenajat un muzeu etnografic care redă diferite aspecte ale vieții Comunităților săsești (clasa de școală folosită în timpul asediilor, diferite ateliere meșteșugărești etc.): Pentru amenajarea acestui muzeu au fost folosite atât obiecte originare din Prejmer, cât și din alte Comunități săsești din Transilvania.



UNIUNEA EUROPEANĂ  
Fondul Social European



GVERNUL ROMÂNIEI  
Ministerul Administrației și Internelor



Inovație în administrație  
Programul Operațional  
"Dezvoltarea Capacității Administrative"

## Strategia de dezvoltare durabilă a comunei Prejmer.

Material realizat în cadrul proiectului "Actualizarea strategiei de dezvoltare durabilă a comunei Prejmer.

Proiectul cofinanțat din **FONDUL SOCIAL EUROPEAN** prin **Programul Operațional Dezvoltarea Capacității Administrative 2007-2013**

### Figura 1. Biserica fortificată Prejmer



Biserica Ortodoxă Sfinții Apostoli „Petru și Pavel”, monument istoric și de arhitectură religioasă a fost construită în 1769. Biserica posedă elemente baroce, executate din tencuială într-o viziune rustică, iar în interior păstrează picturi originale. Biserica Ortodoxă cu hramul „Sfinții Apostoli Petru și Pavel” este una din puținele biserici din Țara Bârsei care a fost pictată în întregime și în exterior. Astăzi se mai păstrează două porțiuni mici, în dreapta și în stânga ușilor de la intrare și o fâșie îngustă sub cornișă, de jur împrejur. Catapeteasma bisericii, inițial simplă, a fost înlocuită cu cea care există și astăzi. Aceasta este sculptată într-un stil baroc târziu și conține 59 de icoane aplicate, pictate în 1799. Biserica deține două valoroase icoane pictate pe lemn, datând din anul 1789 (azi păstrate sub sticlă pentru protecție) și o bibliotecă bogată și valoroasă ce cuprinde cărți de cult vechi.

---

\* Informațiile despre biserica ortodoxă Sfinții Apostoli „Petru și Pavel” au fost preluate de pe site-ul Primăriei Prejmer: [http://www.e-primarii.ro/~prejmer/puncte\\_atractive.php?id=64](http://www.e-primarii.ro/~prejmer/puncte_atractive.php?id=64) (site consultat în 13.05.2008).



UNIUNEA EUROPEANĂ  
Fondul Social European



GVERNUL ROMÂNIEI  
Ministerul Administrației și Internelor



Inovație în administrație  
Programul Operațional  
"Dezvoltarea Capacității Administrative"

## Strategia de dezvoltare durabilă a comunei Prejmer.

Material realizat în cadrul proiectului "Actualizarea strategiei de dezvoltare durabilă a comunei Prejmer.

Proiectul cofinanțat din **FONDUL SOCIAL EUROPEAN** prin **Programul Operațional Dezvoltarea Capacității Administrative 2007-2013**

### Figura 2. Biserica Ortodoxă Sf. Apostoli Petru și Pavel



Pe lista monumentelor istorice și de arhitectură locale se înscriu și câteva case construite în secolul al XVIII-lea și școala germană din secolul XIX\*.

#### G. Patrimoniul Comunei Prejmer

Din punctul de vedere al bunurilor care aparțin domeniului public, Comuna Prejmer este una dintre cele mai înzestrate localități din județul Brașov. Anexa nr. 38 la HG 972/2002 (însușită de CL prin HCL 27/1999, modificată și completată prin HCL 50/2002 și HCL 51/2002) detaliază componentele patrimoniului Comunei, care pot fi încadrate în următoarele categorii:

- rețelele de străzi comunale și trotuarele aferente;
- drumurile vicinale de câmp;
- 9 poduri și 20 de podețe;
- un puț forat, un castel de apă, o stație de pompare (cu rețelele de distribuție și canalizare aferente);
- trei parcuri publice și o zonă verde parc;

\* Pentru detalii privind monumentele istorice din Prejmer vz. secțiunea VI.4. *Protejarea zonei de interes tradițional și istoric.*



UNIUNEA EUROPEANĂ  
Fondul Social European



GVERNUL ROMÂNIEI  
Ministerul Administrației și Internelor



Inovație în administrație  
Programul Operațional  
"Dezvoltarea Capacității Administrative"

## Strategia de dezvoltare durabilă a comunei Prejmer.

Material realizat în cadrul proiectului "Actualizarea strategiei de dezvoltare durabilă a comunei Prejmer.

Proiectul cofinanțat din **FONDUL SOCIAL EUROPEAN** prin **Programul Operațional Dezvoltarea Capacității Administrative 2007-2013**

- o piață publică și două piețe agroalimentare;
- clădirea remizei PSI (cu terenul aferent) și două cișmele publice;
- clădirile tuturor unităților de învățământ din Comună (vz. II.6. pentru enumerarea acestora);
- dispensarul uman;
- căminele culturale din cele trei sate;
- Monumentul eroilor;
- Rezervația "Pădurea și mlaștinile eutrofe de la Prejmer".

Față de situația existentă în 2002, patrimoniul Comunei a fost îmbunătățit prin investițiile realizate până în prezent (de exemplu, prin: asfaltarea unor drumuri comunale; amenajarea târgului comunal zonal; modernizarea remizei PSI; renovarea sau începerea lucrărilor de construire a unităților de învățământ ș.a.m.d.). Această situație susține afirmația conform căreia la ora actuală Prejmerul este una dintre cele mai prospere comune din județul Brașov. Această poziție privilegiată nu a condus însă la autosuficiență și izolare: în ultimii ani, Comuna Prejmer și-a afirmat rolul de lider al zonei de sud-est a județului Brașov, prin dezvoltarea unor proiecte care vor îmbunătăți în mod spectaculos calitatea vieții locuitorilor din această zonă rurală: construcția stației de epurare de mare capacitate și sistemul integrat de gestionare a deșeurilor.

Rolul de lider regional nu se rezumă la promovarea acestor proiecte de infrastructură, ci se regăsește în cadrul altor numeroase și diversificate domenii, cum ar fi: educația formală și non-formală, informarea privind integrarea europeană, constituirea Grupului de Acțiune Locală "Curbura Carpaților", ș.a.m.d..

**Notă:** Pentru realizarea secțiunii "Prezentare generală a Comunei Prejmer" au fost folosite următoarele surse bibliografice:

Halmaghi, Ioan. (2001). *Prejmerul medieval*. Brașov: Editura Lux Libris.

Mihai, Elena (1975). *Depresiunea Brașov - studiu climatic*, București: Editura Academiei Republicii Socialiste România.

Ujvari I. (1972). *Geografia apelor României*. București: Editura Științifică.

\*\*\*\*. (2002). *Anexa nr. 38 – Inventarul bunurilor care aparțin domeniului public al Comunei Prejmer* (anexă la Hotărârea de Guvern nr. 972 din 05.09.2002).

\*\*\*\*. (1981). *Județele patriei. Brașov*. București: Editura Sport-Turism.

## Strategia de dezvoltare durabilă a comunei Prejmer.

Material realizat în cadrul proiectului "Actualizarea strategiei de dezvoltare durabilă a comunei Prejmer.

Proiectul cofinanțat din FONDUL SOCIAL EUROPEAN prin Programul Operațional Dezvoltarea Capacității Administrative 2007-2013

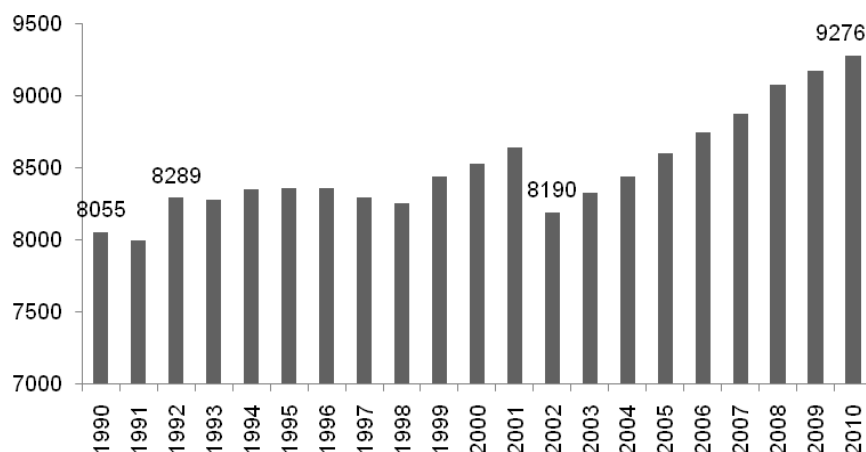
## Partea I – Evaluarea dezvoltării locale

### Domeniul I - Date și evoluții demografice

#### 1.1. Numărul locuitorilor și evoluția populației

La 1 iulie 2010, populația Comunei Prejmer număra 9276<sup>1</sup> locuitori. După 2002 se observă o creștere importantă demografică explicată prin atractivitatea mare a Comunei pentru locuitorii municipiului Brașov (figura I.1). Aflată în zona periurbană a municipiului Brașov, la doar 15 km de oraș, oferind condiții atractive pentru stabilire - cartiere noi de locuințe, transport public frecvent spre și dinspre municipiul Brașov, comuna a atras locuitori din mediul urban unde populația a scăzut ca efectiv. În doar 8 ani, în intervalul 2002-2010, populația a crescut cu 10,4%, o creștere importantă care impulsionează dezvoltarea imobiliară și economică a Comunei Prejmer.

**Figura 1.1. Evoluția populației Comunei Prejmer, 1990-2010**



#### 1.2. Structura demografică

##### *Structura pe sexe și grupe de vârstă*

La 1 iulie 2010, populația Comunei Prejmer avea o structură demografică ușor masculinizată, respectiv 4681 bărbați la 4595 femei, o pondere a bărbaților de 50,4%, diferită de raportul invers de la nivel național. Din graficul de mai jos se poate observa excedentul de populație masculină între 0-24 ani și excedentul de populație feminină după 38 ani. La grupa de vârstă peste 57 ani apare un excedent feminin datorat supramortalității masculine și a speranței de viață mai mare a femeilor, diferența fiind de 245 femei raportată la bărbații de aceeași vârstă (figura I.2).

<sup>1</sup> Sursa datelor din lucrare: Direcția Județeană de Statistică Brașov



UNIUNEA EUROPEANĂ  
Fondul Social European



GVERNUL ROMÂNIEI  
Ministerul Administrației și Internelor



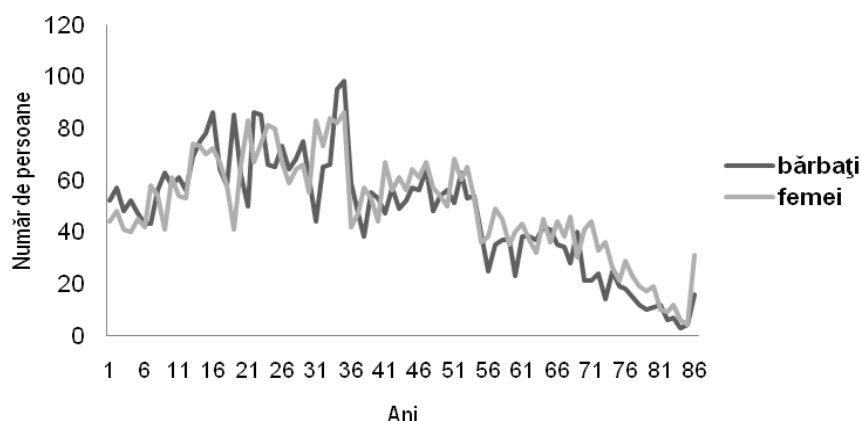
Inovație în administrație  
Programul Operațional  
"Dezvoltarea Capacității Administrative"

## Strategia de dezvoltare durabilă a comunei Prejmer.

Material realizat în cadrul proiectului "Actualizarea strategiei de dezvoltare durabilă a comunei Prejmer.

Proiectul cofinanțat din FONDUL SOCIAL EUROPEAN prin Programul Operațional Dezvoltarea Capacității Administrative 2007-2013

**Figura 1.2. Structura populației pe sexe și vârste în anul 2010**



Reprezentarea structurii pe grupe de vârstă permite evaluarea nivelului de îmbătrânire al populației. Conform clasificării folosite de Institutul Național de Statistică, populația tânără s-a considerat între 0-14 ani, cea adultă între 15-64 ani și cea îmbătrânită peste 65 ani.

Procesul de creștere a efectivului populației este însoțit și de schimbări importante în structura pe vârste. Aceste modificări au consecințe importante în plan social și economic, respectiv în asigurarea de servicii sociale și de resurse de muncă pentru piața economică locală. Astfel, între 1992 și 2010, ponderea populației tinere 0-14 ani s-a redus de la 26 la 16%, ca urmare directă a scăderii fertilității după 1990. În cifre absolute, până în 2010 efectivul de populație tânără a scăzut cu o treime față de nivelul din 1992: de la 2136 în 1992 la 1480 în 2010, ceea ce aduce în prim plan problema înlocuirii generațiilor (Tabelul I.1). Efectivele reduse de populație născute după 1990, o perioadă cu un comportament reproductiv modern și caracterizată de o tendință crescută spre migrație în contextul liberei circulații a persoanelor, vor avea o contribuție demografică scăzută față de generațiile anterioare.

**Tabelul 1. Schimbarea structurii populației între 2002 și 2010**

Grupe de vârstă	2002	%	2010	%	Diferențe 2002/2010	
<b>0-14</b>	1656	19,9%	1480	16,0%	-176	-10,6%
<b>15-64</b>	5747	69,1%	6731	72,6%	984	17,1%
<b>peste 65</b>	913	11,0%	1065	11,5%	152	16,6%
<b>Total</b>	<b>8316</b>	<b>100,0%</b>	<b>9276</b>	<b>100,0%</b>	<b>960</b>	<b>11,5%</b>

În intervalul 2002-2010, în structura populației a crescut efectivul populației de vârstă adultă și peste 65 ani, o parte importantă provenind din municipiul Brașov. Această perioadă a fost marcată de prosperitate economică, mobilitate ridicată, proces de periurbanizare. Grupele de vârstă menționate, mai ales cea cu vârsta peste 65 ani, au dobândit o mai mare importanță în plan social și economic. Populația tânără s-a redus

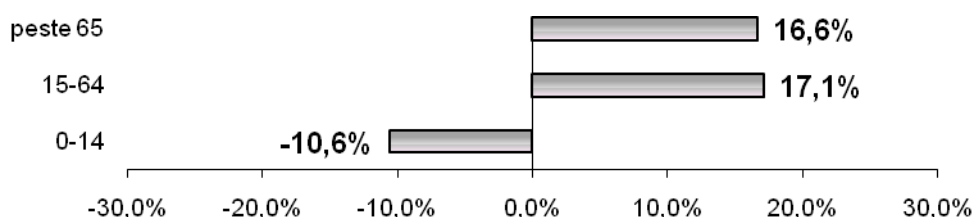
Strategia de dezvoltare durabilă a comunei Prejmer.

Material realizat în cadrul proiectului "Actualizarea strategiei de dezvoltare durabilă a comunei Prejmer.

Proiectul cofinanțat din FONDUL SOCIAL EUROPEAN prin Programul Operațional Dezvoltarea Capacității Administrative 2007-2013

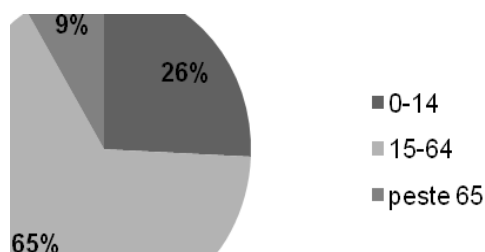
cu 10%, fapt care determină schimbări în asigurarea cu servicii educaționale a populației școlare aflate în evident regres după 1990 (figura 1.3).

**Figura 1.3. Evoluția structurii populației pe grupe mari de vârstă între 2002 și 2010**

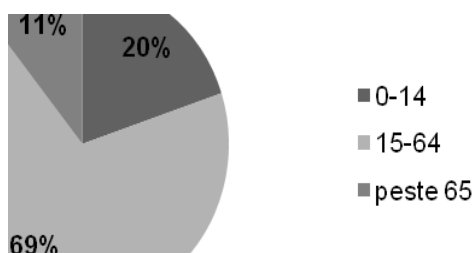


Ponderea populației cu vârsta peste 65 ani a crescut între 1992 și 2010, fapt determinat de creșterea speranței de viață, reducerea ratei natalității, modificarea comportamentului reproductiv în sensul reducerii numărului de copii pe care o familie decide să-i aibă. Următoarele trei figuri detaliază structura populației la cele trei puncte temporale: 1992, 2002, 2010.

**Figura 1.4. Structura populației pe grupe de vârstă în 1992**



**Figura 1.5. Structura populației pe grupe de vârstă în 2002**

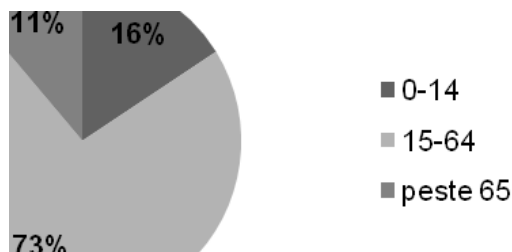


## Strategia de dezvoltare durabilă a comunei Prejmer.

Material realizat în cadrul proiectului "Actualizarea strategiei de dezvoltare durabilă a comunei Prejmer.

Proiectul cofinanțat din FONDUL SOCIAL EUROPEAN prin Programul Operațional Dezvoltarea Capacității Administrative 2007-2013

### Figura 1.6. Structura populației pe grupe de vârstă în 2010



### 1.3. Structura etnică

Comuna Prejmer are o populație multiethnică, cea mai importantă minoritate fiind cea rromă, 5% din total populație în 2002. Structura etnică s-a schimbat mai ales în perioada Comunistă și după 1990, când mișcarea persoanelor a fost liberalizată. Reducerea numărului persoanelor aparținând minorităților etnice a condus la o pondere de 92% a românilor la recensământul din 2002. Minoritatea germană, importantă ca pondere până în 1990, a cunoscut un declin major, în prezent Comunitatea locală numărând aproximativ 100 persoane.

**Tabelul I.2. Structura etnică a populației Comunei Prejmer, în 2002**

PREJMER	Români	Maghiari	Germani	Rromi	Total
<b>Efectiv</b>	7612	216	110	375	8313
<b>Procent</b>	92%	3%	1%	5%	100,00%

### 1.4. Piramida vârstelor

Piramidele vârstelor, reprezentate pentru ultimele două recensăminte (1992, respectiv 2002) și pentru anul 2010 permit observarea principalelor schimbări care au avut loc în structura demografică a populației în ultimele decenii.

Reprezentarea grafică a populației la recensământul din 1992 cuprinde efectivele de populație născute înainte de acest an. Piramida reprezintă o populație tânără, cu bază în largire până în 1990 și efective scăzute de populație în vârstă.

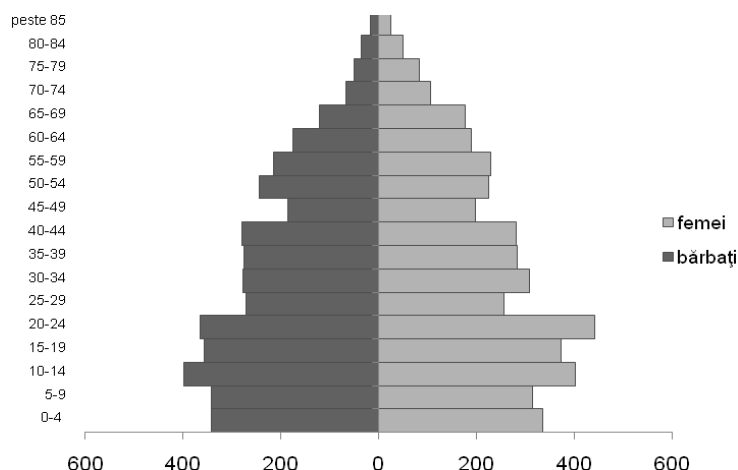
Piramida vârstelor reprezentată pentru anul 2002 arată începutul unui proces de schimbare demografică prin modificarea comportamentului reproductiv. Schimbări structurale și în volumul populației pot fi observate comparând piramidele din 1992 și 2010. În cei 18 ani, procesele demografice de reducere a natalității, de scădere a efectivului de populație fertilă și de migrație internă și externă au dus la o diminuare importantă a populației tinere.

## Strategia de dezvoltare durabilă a comunei Prejmer.

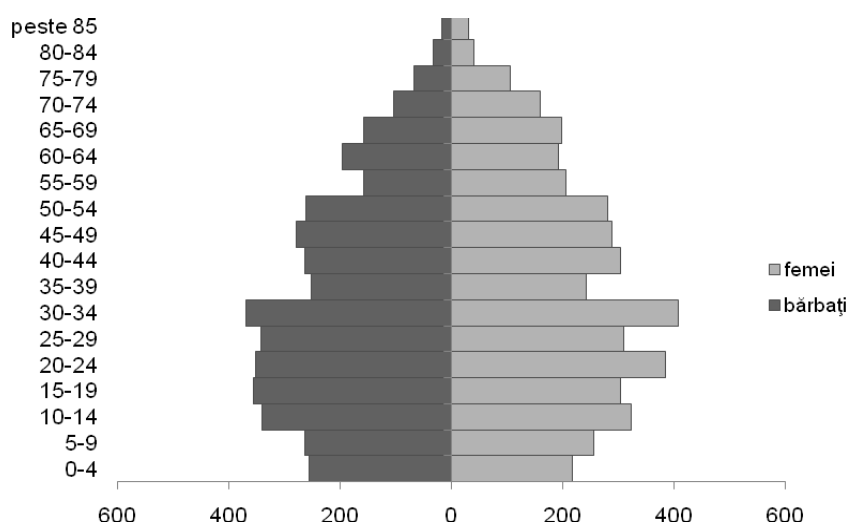
Material realizat în cadrul proiectului "Actualizarea strategiei de dezvoltare durabilă a comunei Prejmer.

Proiectul cofinanțat din FONDUL SOCIAL EUROPEAN prin *Programul Operațional Dezvoltarea Capacității Administrative 2007-2013*

**Figura 1.7. Piramida vârstelor, Comuna Prejmer, 1992**



**Figura 1.8. Piramida Populației, Comuna Prejmer, 2002**



Piramida anului 2002 arată o stabilizare a populației adulte și o reducere semnificativă a efectivului populației tinere. Se pot observa, de asemenea, alte fenomene demografice în desfășurare: îmbătrânirea populației - excedent feminin la grupa de vârstă peste 65 ani, reducerea continuă a populației tinere care formează baza, populație care nu va fi înlocuită corespunzător în următorii ani (grupele 0-14 ani au efective cu mult mai mici decât grupele mai mari 15-25 ani).



UNIUNEA EUROPEANĂ  
Fondul Social European



GUVERNUL ROMÂNIEI  
Ministerul Administrației și Internelor



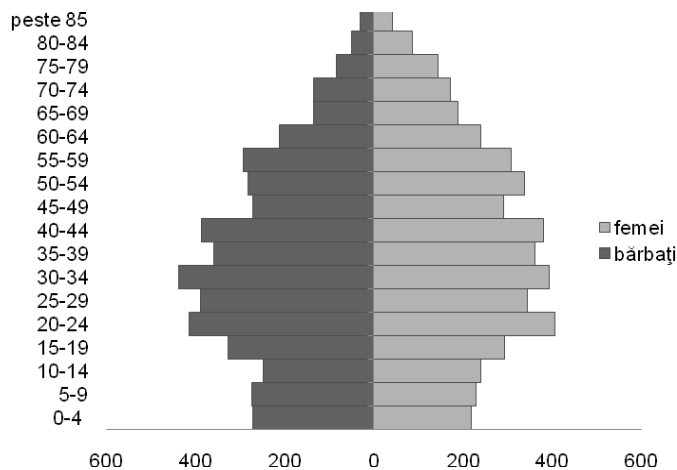
Inovație în administrație  
Programul Operațional  
"Dezvoltarea Capacității Administrative"

### Strategia de dezvoltare durabilă a comunei Prejmer.

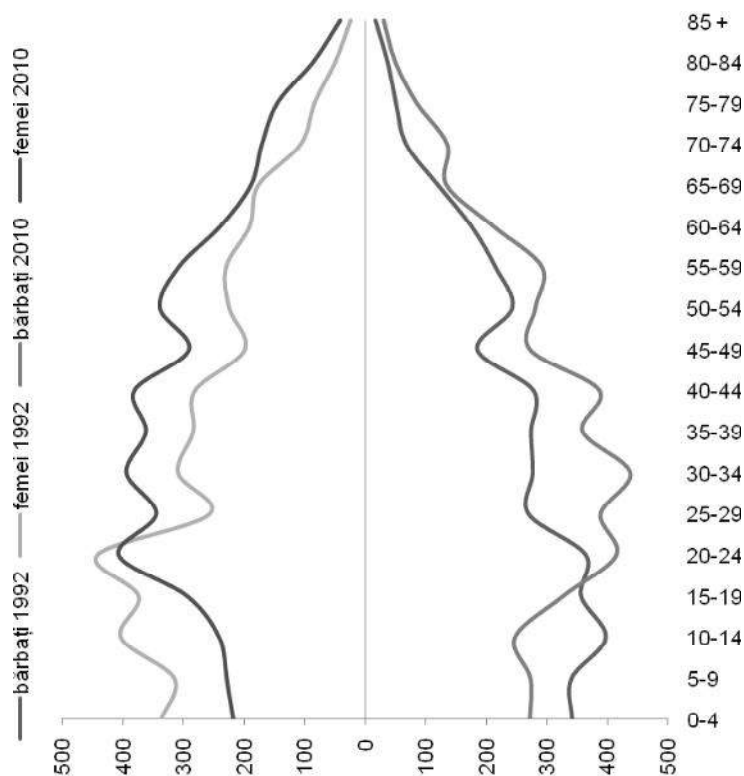
Material realizat în cadrul proiectului "Actualizarea strategiei de dezvoltare durabilă a comunei Prejmer.

Proiectul cofinanțat din **FONDUL SOCIAL EUROPEAN** prin **Programul Operațional Dezvoltarea Capacității Administrative 2007-2013**

**Figura 1.9. Piramida populației, Comuna Prejmer 2010**



**Figura 1.10. Piramida comparativă a vârstelor populației Comunei Prejmer 1992-2010**



Imaginea comparativă arată cu claritate modificările în structură și volum: scăderi importante de efective de populație de vârstă preșcolară și școlară, reduceri ale efectivelor de adulți, creșterea efectivelor de persoane între 25-55 ani.

## Strategia de dezvoltare durabilă a comunei Prejmer.

Material realizat în cadrul proiectului "Actualizarea strategiei de dezvoltare durabilă a comunei Prejmer.

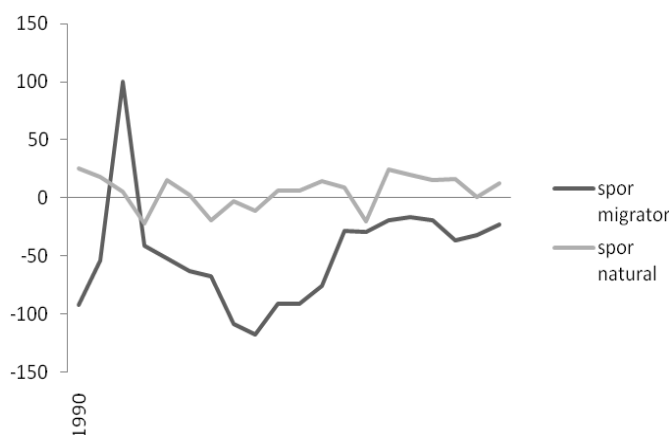
Proiectul cofinanțat din **FONDUL SOCIAL EUROPEAN** prin **Programul Operațional Dezvoltarea Capacității Administrative 2007-2013**

### 1.5. Evoluția populației

#### A. Intrări și ieșiri în efectivul populației Comunei Prejmer

Populația comunei crește prin ratele pozitive ale sporului natural (mai mulți născuți decât decedați). Se poate remarca faptul că sporul natural s-a menținut la valori pozitive în comparație cu cel migrator, constant negativ din 1993.

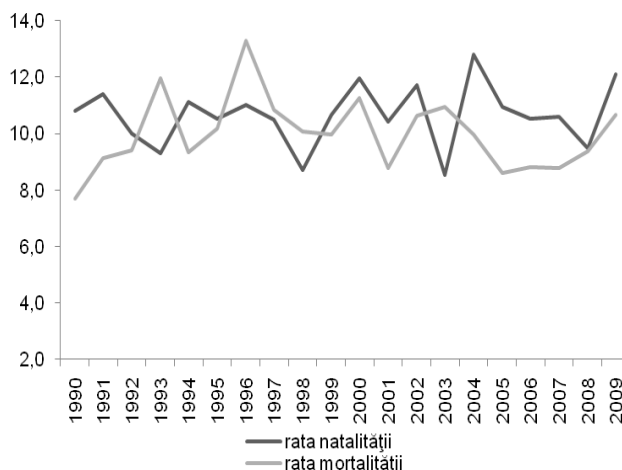
**Figura 1.11. Evoluția sporurilor natural și migrator în Comuna Prejmer**



#### B. Rata brută a natalității și mortalității

Rata natalității a fluctuat până în anul 2004, după care s-a menținut pozitivă, fapt explicat de existența unei populații tinere aflată la vârsta fertilității. Măsurile de liberalizare a avortului luate la sfârșitul anului 1989 au determinat schimbarea comportamentului demografic și reducerea numărului de nașteri. Rata natalității a scăzut în anii '90 și a crescut după anul 2004 când a atins valoarea maximă de 12,8 născuți vii la 1000 locuitori.

**Figura 1.12. Ratele natalității și mortalității la 1000 de locuitori în Comuna Prejmer**



### Strategia de dezvoltare durabilă a comunei Prejmer.

Material realizat în cadrul proiectului "Actualizarea strategiei de dezvoltare durabilă a comunei Prejmer.

Proiectul cofinanțat din **FONDUL SOCIAL EUROPEAN** prin **Programul Operațional Dezvoltarea Capacității Administrative 2007-2013**

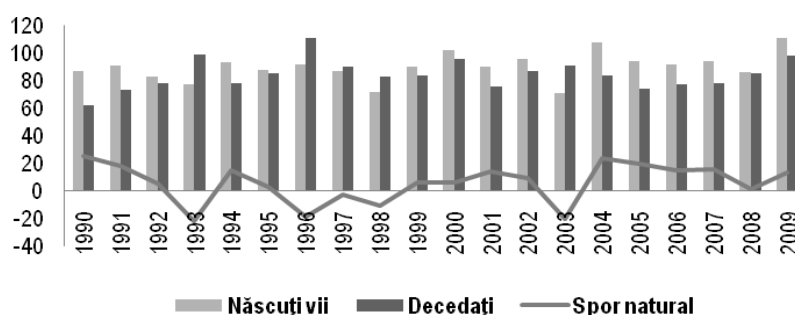
Rata mortalității este în creștere, fiind influențată de efectivele în creștere ale grupeii de vârstă peste 50 ani.

#### **C. Sporul natural**

Definit ca diferență între numărul născuților vii și cel al decedaților într-un an, acest indicator relevă creșterea sau diminuarea naturală a populației.

Efectivul populației este influențat de sporul natural, preponderent negativ până în 2004 când s-a redresat și s-a menținut constant. Situația demografică din alte țări europene arată că șansele de revigorare demografică prin creșterea numărului de nașteri sunt foarte mici, tendința fiind de scădere continuă a numărului de copii pe care o familie decide să îi aibă. Sporul natural va scădea în continuare prin efectivele mari de populație cu vârsta peste 65 ani: numărul deceselor va crește iar cel al născuților vii va scădea sau se va menține la același nivel.

**Figura 1.13. Evoluția mișcării naturale a populației Comunei Prejmer**



#### **D. Sporul migrației**

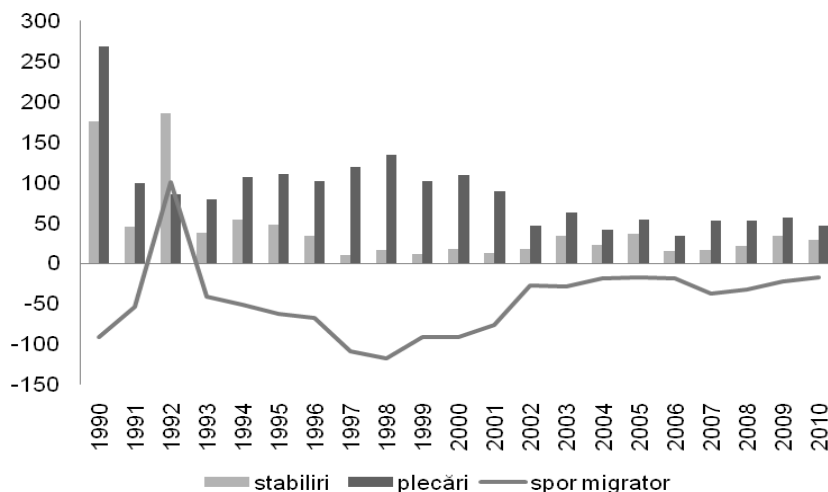
Calculat ca diferență între numărul de stabiliri de domiciliu și cel de plecări, sporul migrației relevă creșterea sau diminuarea populației datorată fluxului urban-rural –sau „de întoarcere” – sau rural-urban. Fluxul migrației rural–urban și-a încetinit ritmul datorită proceselor de restructurare declanșate după 1990. Migrația este un fenomen demografic sensibil la evoluțiile economice, fiind un barometru al oportunităților sau lipsei acestora de pe piața muncii. Până în 2001 numărul plecărilor a fost relativ mare, apoi a scăzut în perioada de creștere economică. Numărul stabilirilor se menține în continuare mai mic decât cel al plecărilor.

## Strategia de dezvoltare durabilă a comunei Prejmer.

Material realizat în cadrul proiectului "Actualizarea strategiei de dezvoltare durabilă a comunei Prejmer.

Proiectul cofinanțat din **FONDUL SOCIAL EUROPEAN** prin **Programul Operațional Dezvoltarea Capacității Administrative 2007-2013**

**Figura 1.14. Evoluția mișcării migratorii în Comuna Prejmer**



## 1.6. Prognoza populației

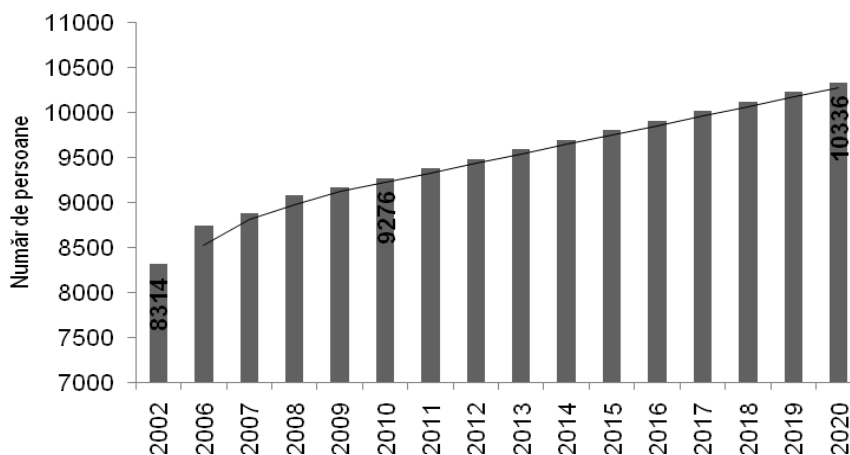
### A. Modelul de creștere tendențială

Pentru a realiza prognoza populației Comunei Prejmer s-a analizat evoluția acesteia în perioada precedentă și evoluția probabilă a mișcării naturale și migratorii. Sporul natural și migratoriu s-a considerat constant pentru perioada previzionată.

Prin metoda sporului natural s-a stabilit mai întâi sporul mediu anual al populației în ultimii 5 ani, respectiv intervalul 2006-2010 (creștere cu 106 locuitori/an). Presupunând constant ritmul creșterii populației, aceasta va ajunge în 2020 la 10336 locuitori, cu 1060 mai mulți locuitori decât în anul 2010.

Prognoza populației, folosind modelul creșterii tendențiale prin luarea în considerare a sporului mediu anual total (spor natural și migratoriu) este prezentat în graficul de mai jos.

**Figura 1.15. Prognoza populației Comunei Prejmer până în anul 2020 ținând cont de sporul migrator**



## Strategia de dezvoltare durabilă a comunei Prejmer.

Material realizat în cadrul proiectului "Actualizarea strategiei de dezvoltare durabilă a comunei Prejmer.

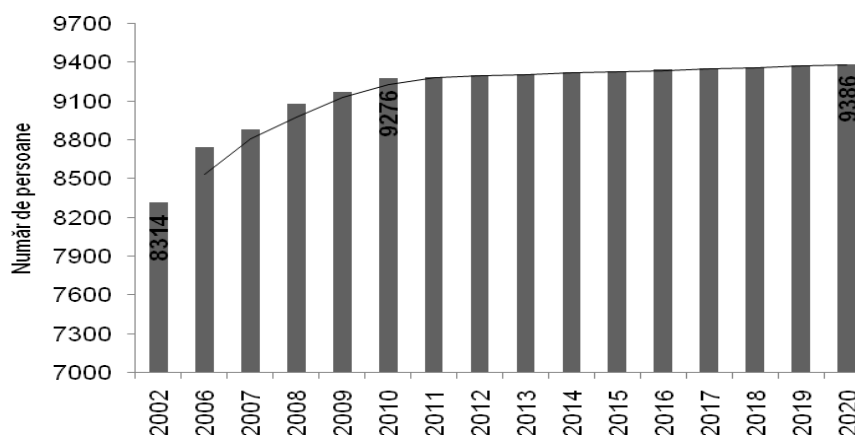
Proiectul cofinanțat din **FONDUL SOCIAL EUROPEAN** prin **Programul Operațional Dezvoltarea Capacității Administrative 2007-2013**

Prognoza arată o creștere importantă a efectivului populației pentru perioada următoare. Metoda sporului mediu anual se bazează pe analiza evoluției populației în perioada precedentă care relevă o creștere demografică în progresie aritmetică, considerând sporul natural constant pentru întreaga perioadă.

### **B. Modelul de creștere biologică**

O altă variantă a prognozei demografice s-a realizat folosind modelul de creștere biologică, luând în considerare doar sporul natural. Presupunând în această variantă că populația Comunei Prejmer va fi influențată doar de sporul natural, reiese un ritm de creștere demografică cu 11 locuitori/an rezultată din intervalul 2006-2009. Considerând că sporul natural se va menține constant în viitorii 10 ani, populația va cunoaște o creștere demografică cu 110 locuitori în anul 2020 față de anul 2010.

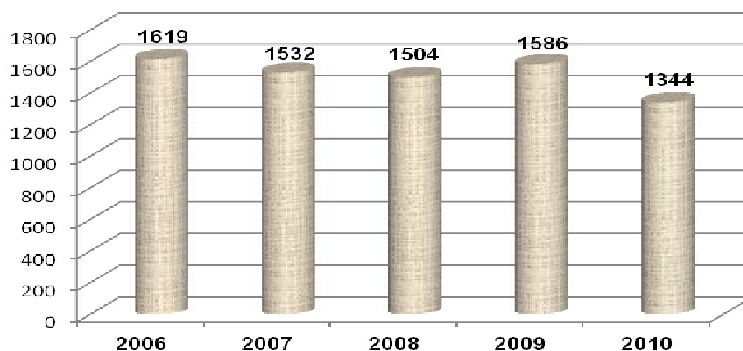
**Figura 1.16. Prognoza populației Comunei Prejmer până în anul 2020 excluzând sporul migrator**



### **1. 7. Educație și formare profesională**

Numărul elevilor a avut o evoluție sinusoidală, înregistrând o scădere relativ importantă în anul școlar 2010-2011 când numărul copiilor din învățământul preșcolar a scăzut semnificativ.

**Figura I.17. Dinamica populației școlare (2006-2010)**



### Strategia de dezvoltare durabilă a comunei Prejmer.

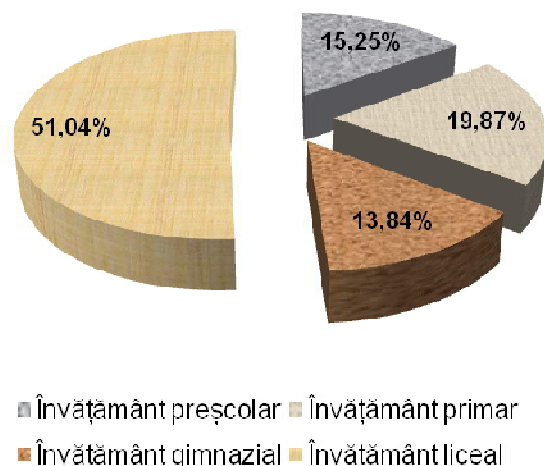
Material realizat în cadrul proiectului "Actualizarea strategiei de dezvoltare durabilă a comunei Prejmer.

Proiectul cofinanțat din **FONDUL SOCIAL EUROPEAN** prin **Programul Operațional Dezvoltarea Capacității Administrative 2007-2013**

Colegiul pentru Agricultură și Industrie Alimentară "Țara Bârsei" Prejmer avea la începutul anului școlar 2010-2011 un total de 804 de elevi distribuiți astfel: 686 elevi înscriși la cursurile liceale de zi și seral și 118 la cursurile postliceale. De remarcat este implicare deosebită a profesorilor și elevilor liceului în diverse proiecte educaționale și de formare profesională cu finanțare nerambursabilă (POSDRU, Programul de Învățare pe Tot Parcursul Vieții).

În ceea ce privește repartizarea pe nivele de educație a elevilor, se observă că cei mai mulți elevi sunt cei cuprinși în învățământul liceal (explicabil în condițiile în care planul de școlarizare este realizat ținând cont și de populația școlară din satele limitrofe).

**Figura 1.18. Repartizarea populației școlare (2010)**



Analizând repartizarea absolvenților din ultimii trei ani se confirmă faptul că liceul din localitate își recrutează elevii din toată zona rurală limitrofă: Teliu, Budila, Dobârlău, Vama Buzăului. Ceea ce este însă oarecum surprinzător este faptul că o mare parte dintre absolvenții școlilor generale din Prejmer și Lunca Călnicului aleg să urmeze cursurile liceale în Brașov. Astfel, în anul școlar 2009-2010 numai 19 % dintre absolvenții școlii din Lunca Călnicului au ales liceul din localitate, în timp ce din Prejmer 63 % dintre absolvenți și-au continuat studiile în localitate. Cauzele sunt diverse și, uneori, justificate.

Forța de muncă din localitatea Prejmer este instruită în sistem educațional instituționalizat în liceul cu profil agricol având 3 domenii: veterinar, agroturism și industrie alimentară, ultimul domeniu fiind cel mai dezvoltat. Aproximativ 40% din cei 804 elevi sunt din Prejmer, 30% din Brașov, iar restul din alte localități din județul Brașov. Liceul din localitate asigură nivelul de pregătire ISCED 2 în ciclul inferior de pregătire (învățământ general și specializat, arte și meserii), respectiv pentru clasele IX-X, precum și ISCED 3 în ciclul superior de pregătire care asigură nivelul necesar pentru continuarea studiilor într-un ciclu superior liceului, adică învățământ postsecundar și universitar. Liceul este acreditat inclusiv pentru cursuri de formare profesională a adulților în domeniul agricol, industrie alimentară și comerț.



UNIUNEA EUROPEANĂ  
Fondul Social European



GUVERNUL ROMÂNIEI  
Ministerul Administrației și Internelor



Inovație în administrație  
Programul Operațional  
"Dezvoltarea Capacității Administrative"

## Strategia de dezvoltare durabilă a comunei Prejmer.

Material realizat în cadrul proiectului "Actualizarea strategiei de dezvoltare durabilă a comunei Prejmer.

Proiectul cofinanțat din **FONDUL SOCIAL EUROPEAN** prin **Programul Operațional Dezvoltarea Capacității Administrative 2007-2013**

Cele 3 specializări (veterinar, agroturism și industrie alimentară) nu au corespondent în economia locală. Agroturismul este slab dezvoltat în Comuna Prejmer, asistența veterinară nu se regăsește decât într-o fermă de păsări, iar industria alimentară nu există. Așadar, liceul de profil din localitate, deși este bine cotate la nivelul județului Brașov ca nivel de pregătire educațională, nu influențează profilul antreprenorial și nici specializarea forței de muncă. Mai mult, la absolvire, majoritatea elevilor pleacă în Brașov sau emigrează în alte state membre ale U.E. unde se angajează în industria alimentară, ceea ce înseamnă că rata de inserție pe plan local (proporția absolvenților de liceu care și-au găsit un loc de muncă după 1 an de la terminarea studiilor) este scăzută, dacă nu chiar inexistentă.

Pentru situația descrisă, investiția publică în educație are o eficiență zero. În același timp, investiția în educația secundară produce o externalitate negativă pentru economia locală, în sensul că forța de muncă instruită migrează în alte zone din țara și străinătate, dar și o externalitate pozitivă ce se regăsește în economia altor țări. Cu alte cuvinte, cheltuiala cu investiția în educație produce un beneficiu altor zone din țară sau în regiuni aflate în alte țări.

Există cel puțin trei cauze cu privire la această stare de lucruri:

a) orizontul de așteptare al elevilor se orientează către meserii cu venituri ridicate, de aceea aceștia se îndreaptă către polul dominat de dezvoltare, respectiv orașul Brașov, unde oferta de muncă sau educațională este mai mare, ori migrează în străinătate. Pe de altă parte, o parte din elevii liceului își au domiciliul în Brașov, așa încât prezența lor la liceul din Prejmer ține ori de competitivitatea lor în planul instruirii dobândite în gimnaziu, ori de modul în care au fost repartizați conform rezultatelor obținute la examenul de capacitate, conform sistemului educațional instituționalizat;

b) în agricultură salarizarea este scăzută, drept pentru care locurile de muncă nu sunt atractive. De aceea, acest sector nu poate reține forța de muncă decât pentru perioade scurte de timp. Această forță de muncă este alcătuită mai degrabă din zilieri (muncitori cu ziua) care au o pregătire de nivelul învățământului primar, cel mult gimnazial. Ca atare, liceul nu își poate păstra doar profilul agricol, ci ar putea să furnizeze servicii de instruire în cadrul programelor de formare profesională a adulților, în paralel cu oferta educațională destinată minorilor până în 18 ani. Aceste programe de formare profesională a adulților pot avea în acest moment un grup țintă format din aproximativ 1667 persoane, alcătuit din populația activă curentă ce realizează venituri ocazionale din cultivarea pământului proprietate personală;

c) liceul nu are nici o legătură de cooperare cu comunitatea de afaceri locală pentru specializarea forței de muncă în raport cu activitățile viitoare ale acestei comunități. Această stare de fapt poate fi determinată de situația de stagnare economică ce nu oferă predictibilitate dezvoltării unor investiții noi, poate fi rezultatul cauzelor externe (criza creditelor), lipsei de comunicare între părțile interesate: școala – comunitate de afaceri, ori urmare a profilului industrial localizat în parcul Prejmer. Delocalizarea unor întreprinderi din orașul Brașov în Prejmer nu ar încuraja angajarea forței de muncă din Prejmer, ci tot din Brașov, întrucât aceste întreprinderi s-ar muta cu

### Strategia de dezvoltare durabilă a comunei Prejmer.

Material realizat în cadrul proiectului "Actualizarea strategiei de dezvoltare durabilă a comunei Prejmer.

Proiectul cofinanțat din **FONDUL SOCIAL EUROPEAN** prin **Programul Operațional Dezvoltarea Capacității Administrative 2007-2013**

tot personalul angajat ce a dobândit o specializare. În schimb, delocalizarea unor industrii din alte zone din țară, ori din străinătate în parcul industrial ar putea atrage forță de muncă disponibilă din Prejmer și pe cale de consecință o cerere de instruire.

### 1.8. Analiza SWOT Domeniul I - Date și evoluții demografice

Puncte tari	Puncte slabe
<ul style="list-style-type: none"> <li>a) Existența unei grupe de vârstă adultă numeroasă care, pe termen scurt și mediu, poate susține cele două vârste "dependente" (tinerii și vârstnicii)</li> <li>b) Infrastructura aferentă învățământului primar și gimnazial corespunzător dezvoltată</li> <li>c) Colegiul pentru Agricultură și Industrie Alimentară „Țara Bârsei” asigură nivel de pregătire ISCED 2 și 3</li> <li>d) Colegiul este furnizor acreditat de servicii de formare profesională continuă</li> <li>e) Raportul dintre angajații din sectorul privat și cei din sectorul public este de 2 la 1 în favoarea celor din sectorul privat</li> <li>f) Distanța redusă față de municipiul Brașov care oferă oportunități de formare profesională și de ocupare a forței de muncă</li> <li>g) Conexiuni bune auto și feroviare cu municipiul Brașov</li> </ul>	<ul style="list-style-type: none"> <li>a) Procesul de îmbătrânire a populației</li> <li>b) Reducerea ponderii populației tinere (0-14 ani)</li> <li>c) Dezechilibre demografice pe sexe la populația cu vârsta peste 55 ani (excedent feminin)</li> <li>d) Probleme sociale legate de asigurarea cu locuințe, crearea de locuri de muncă, școlarizare, programe educaționale corespunzătoare pentru etnicii rromi, al căror efectiv are tendința de creștere, reprezentând cea mai importantă minoritate</li> <li>e) Oferta de formare profesională neadaptată la specificul economiei locale</li> <li>f) Acțiuni insuficiente privind consilierea și orientarea în carieră a adulților;</li> <li>g) Tendința de migrație a forței de muncă în mediul urban și în afara țării</li> <li>h) Presiunea exercitată asupra forței de muncă locale de preferința angajatorilor pentru încadrarea unor salariați din municipiul Brașov</li> </ul>
Oportunități	Amenințări
<ul style="list-style-type: none"> <li>a) Apartenența comunei la Zona Metropolitană Brașov și facilitățile oferite de dezvoltarea integrată a zonei prin Polul de Creștere Brașov</li> <li>b) Stabilirea în localitate a unor</li> </ul>	<ul style="list-style-type: none"> <li>a) Menținerea la valori scăzute a ratei natalității</li> <li>b) Creșterea numărului populației cu vârsta peste 65 ani și, în consecință, a problemelor sociale și economice generate de aceasta</li> <li>c) Accentuarea gradului de dependență</li> </ul>



UNIUNEA EUROPEANĂ  
Fondul Social European



GVERNUL ROMÂNIEI  
Ministerul Administrației și Internelor



Inovație în administrație  
Programul Operațional  
"Dezvoltarea Capacității Administrative"

### Strategia de dezvoltare durabilă a comunei Prejmer.

Material realizat în cadrul proiectului "Actualizarea strategiei de dezvoltare durabilă a comunei Prejmer.

Proiectul cofinanțat din **FONDUL SOCIAL EUROPEAN** prin **Programul Operațional Dezvoltarea Capacității Administrative 2007-2013**

<p>persoane cu grad ridicat de educație și formare profesională ca urmare a fenomenului migrației din mediul urban</p> <p>c) Fonduri disponibile pentru proiecte de combatere a excluziunii sociale a categoriilor defavorizate</p> <p>d) Posibilitatea accesării de finanțări naționale, europene sau internaționale pentru îmbunătățirea infrastructurii de educație și dezvoltarea resurselor umane</p> <p>e) Atracția reprezentată de Prejmer pentru relocarea populației din mediul urban</p>	<p>(raportul dintre persoanelor vârstnice și cele active)</p> <p>d) Scăderea efectivelor de populație tânără care reprezintă un factor esențial pentru dezvoltarea localității</p> <p>e) Restrângerea activității unor instituții de învățământ ca urmare a reducerii populației tinere</p> <p>f) Restrângerea activității principalilor agenți economici din Comună ca urmare a persistenței efectelor crizei economice.</p>
--	---



UNIUNEA EUROPEANĂ  
Fondul Social European



GVERNUL ROMÂNIEI  
Ministerul Administrației și Internelor



Inovație în administrație  
Programul Operațional  
"Dezvoltarea Capacității Administrative"

## Strategia de dezvoltare durabilă a comunei Prejmer.

Material realizat în cadrul proiectului "Actualizarea strategiei de dezvoltare durabilă a comunei Prejmer.

Proiectul cofinanțat din **FONDUL SOCIAL EUROPEAN** prin **Programul Operațional Dezvoltarea Capacității Administrative 2007-2013**

## Domeniul II – Economia locală

### 2.1. Situația activităților economice în Prejmer

Conform datelor Oficiului Registrului Comerțului Brașov, în luna iunie 2011, în Comuna Prejmer erau înregistrate 225 întreprinderi, dintre care 188 sunt organizate sub forma societăților comerciale cu răspundere limitată, 19 „întreprinderi familiale”<sup>2</sup> și 18 „persoane fizice autorizate”. Din totalul de 225 întreprinderi, 174 sunt în funcțiune, dar numai 80 au o cifră de afaceri peste zero, dacă nu luăm în calcul PFA și „întreprinderile individuale”.

Evoluția gradului de concentrare poate fi rezumată în tabel, luând ca sistem de referință anul 2007 (analizat în strategia de dezvoltare elaborată în 2009) și anul 2011:

**Tabelul 2.1. Gradul de concentrate a întreprinderilor din Comuna Prejmer, 2007-2011**

<b>2007</b>	280 întreprinderi	267 societăți comerciale și 13 PFA + asociații familiale
<b>2011</b>	225 întreprinderi	188 societăți comerciale și 37 PFA (18) + întreprinderi familiale (19)

Sursa: Registrul Comerțului Brașov

Majoritatea întreprinderilor localizate în Prejmer au fost înregistrate în intervalul 2004 - 2008, cu un vârf în anii 2007 și 2008. Dinamica „intrărilor” (înregistrări de întreprinderi) și „ieșirilor” (dizolvări/insolvențe) este mare în intervalul 2007 - 2008, dar se dezechilibrează începând cu anul 2009, când numărul insolvențelor/dizolvărilor și al suspendărilor de activitate a întreprinderilor crește abrupt. Totuși, față de anul 2007 când a început criză financiară globală, numărul total al întreprinderilor înregistrate nu a scăzut semnificativ. Scăderea apare însă în activitatea economică desfășurată, după cifra de afaceri, deși nu avem la dispoziție decât datele din bilanț pe anul 2009. Se constată însă o triplare a persoanelor înregistrate ca PFA și a „întreprinderilor individuale”, pentru cauze economice ce vor fi explicate în acest capitol. Față de anul 2008, când a început să se resimtă efectele crizei economice, numărul întreprinderilor a scăzut de la 266 la 225, ajungând la nivelul din 2006. Scăderea cea mai mare s-a produs în anii 2009 - 2010.

Forma de organizare, corelată cu datele privitoare la numărul persoanelor angajate și bilanțurile publicate până în prezent, arată că în Comuna Prejmer există preponderent microîntreprinderi și întreprinderi mici. În datele din Registrul Comercial și bilanț nu apare decât o singură întreprindere mijlocie localizată în parcul industrial.

<sup>2</sup> Este vorba de denumirea dată fostelor asociații familiale. La Registrul Comerțului, însă, uneori apar ambele formulări.



UNIUNEA EUROPEANĂ  
Fondul Social European



GUVERNUL ROMÂNIEI  
Ministerul Administrației și Internelor



Inovație în administrație  
Programul Operațional  
"Dezvoltarea Capacității Administrative"

### Strategia de dezvoltare durabilă a comunei Prejmer.

Material realizat în cadrul proiectului "Actualizarea strategiei de dezvoltare durabilă a comunei Prejmer.

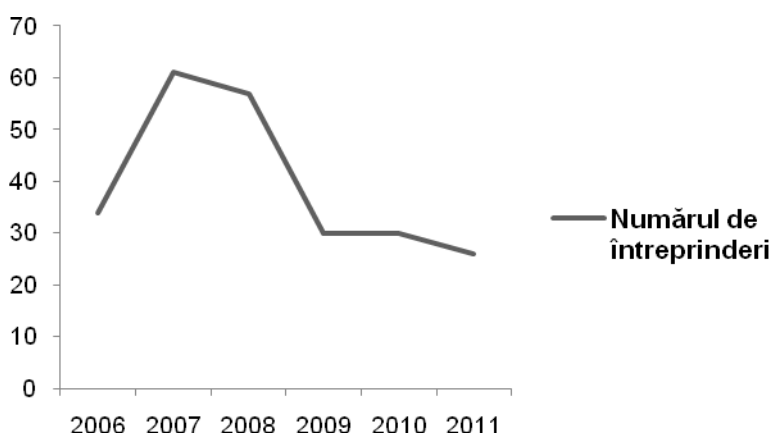
Proiectul cofinanțat din **FONDUL SOCIAL EUROPEAN** prin **Programul Operațional Dezvoltarea Capacității Administrative 2007-2013**

Această stare de fapt oferă un prim indiciu cu privire la forța financiară a sectorului privat pe plan local și potențialul investițional/alocarea capitalului bănesc.

Dintre cele 225 întreprinderi înregistrate în 2011, 23 și-au suspendat activitatea pentru perioada 2009 - 2013. Totodată, 33 de întreprinderi au cifră de afaceri zero, iar 80 au o cifră de afaceri de la 1000 lei până la 1.164.287.243 Lei, conform datelor din bilanț pentru anul 2009. Din păcate, bilanțurile pentru anul 2010 nu s-au publicat pentru a vedea evoluția activității economice și sustenabilitatea întreprinderilor înregistrate după 2009, când s-a înregistrat vârful crizei economice. Dar, dacă luăm în ipoteză că situația celor cu bilanț zero nu s-a modificat, iar cea a celor cu rezultate financiare peste zero nu s-a înrăutățit, în Comuna Prejmer, deși funcționează efectiv 202 întreprinderi (persoane juridice și fizice), 169 de întreprinderi sunt funcționale și 80 desfășoară o activitate, făcând abstracție de faptul că întreprinderile individuale și persoanele fizice autorizate ( $19 + 18 = 37$ ) nu au bilanțurile înregistrate la Oficiul Registrului Comerțului. Cifra de 80 ia în considerare că întreprinderile înregistrate în anii 2010 și 2011 desfășoară o activitate comercială. În caz contrar, numărul companiilor care ar desfășura o activitate comercială efectivă ar fi mai scăzută.

Din punct de vedere statistic, dacă luăm în calcul o perioadă de aproximativ 5 ani, respectiv 2006 – 2011, se poate constata că numărul înregistrărilor de întreprinderi s-a situat peste cel al „ieșirilor” (dizolvări, insolvențe), în prima parte a intervalului (2006 – 2008), după care situația s-a inversat. De pildă, în anul 2006, s-au înființat 35 întreprinderi. În anul 2007, când economia era supraîncalzită, s-a înregistrat un vârf de 60 întreprinderi nou înființate. În anul 2008 au intrat pe piață 56 de întreprinderi, după care trend-ul ascendent a încetinit drastic.

**Fig. 2.1. Trendul „intrărilor” întreprinderilor în economia Comunei Prejmer**



Sursa: Registrul Comerțului Brașov

În anii 2009 și 2010 au fost radiate, dizolvate sau au intrat în insolvență 31 întreprinderi (persoane juridice, persoane fizice). În aceeași perioadă, numărul



UNIUNEA EUROPEANĂ  
Fondul Social European



GUVERNUL ROMÂNIEI  
Ministerul Administrației și Internelor



Inovație în administrație  
Programul Operațional  
"Dezvoltarea Capacității Administrative"

## Strategia de dezvoltare durabilă a comunei Prejmer.

Material realizat în cadrul proiectului "Actualizarea strategiei de dezvoltare durabilă a comunei Prejmer.

Proiectul cofinanțat din **FONDUL SOCIAL EUROPEAN** prin **Programul Operațional Dezvoltarea Capacității Administrative 2007-2013**

întrărilor a fost de 61, dintre care 30 întreprinderi au fost înființate în 2009, iar 31 înființate în 2010.

Din datele Oficiului Registrului Comerțului se poate observa că întreprinderile înființate în perioada 2008 - 2009 în mare parte nu au avut activitate economică. De aceea dizolvările, lichidările sau insolvențele de firmă au avut un vârf în perioada 2009 - 2010, din rândul acestor firme, întrucât capitalul lor bănesc și relațional era modest. În plus, vânzările/comenzile pentru mărfuri și servicii au scăzut semnificativ pe piața internă, inclusiv pe cea locală, așa încât aceste firme nu aveau cui să ofere servicii. Tot în aceeași perioadă au apărut și suspendările de activitate la un număr de 23 întreprinderi pentru perioade medii (3 ani), dar maximele sub aspect legal. Este puțin probabil ca cele din urmă să își reia activitatea la expirarea perioadei de suspendare sau mai înainte de termen. Această situație se poate schimba în raport cu capitalul lor bănesc și relațional, precum și în funcție de relansarea cererii la mărfuri și servicii pe fondul unei creșteri economice constante. Până la jumătatea anului 2011 nici o firmă dintre cele suspendate nu și-a reluat activitatea economică. Totuși, trebuie semnalat că până la jumătatea anului 2011, numărul „intrărilor” a început să crească ușor, fiind înregistrate 26 întreprinderi. Dacă această situație este corelată cu „ieșirile”, care în prima parte a anului sunt zero, putem avea un prim semn de redresare a intensității antreprenoriale. Trebuie precizat că în prima parte a anului 2011, falimentele/insolvențele în jud. Brașov au crescut cu 262% comparativ cu aceeași perioadă a anului trecut, conform raportului Coface România. Drept efect, jud. Brașov a urcat 15 poziții (de pe locul 19 pe locul 4) situându-se printre județele cu cel mai mare număr de insolvențe la nivel național.

Cauzele creșterii numărului acestor falimente nu pot fi analizate decât individual și în funcție de evoluția pieței în care operează. De asemenea, numărul mai mare de insolvențe poate fi un fenomen inertial, în sensul că pe fondul contracției cererii agregate de mărfuri și servicii din anii trecuți, multe societăți comerciale să nu fi reușit să se redreseze, dar dizolvarea lor să survină de abia acum. Prin urmare, creșterea falimentelor în jud. Brașov nu este determinată de evoluția mediului economic din ultimele 6 luni. Oricum, trebuie remarcat că în Comuna Prejmer nu s-a înregistrat deocamdată nici o dizolvare. Este posibil ca situația să se mențină și la anul, întrucât reluarea creșterii economice la nivel național este puțin probabilă, în sensul că nu sunt afectate toate piețele în mod egal, drept pentru care unele se relansează sau își mențin trend-ul crescător, de exemplu industria de procesare, transporturile de mărfuri și IT, în timp ce altele stagnează sau scad (comerț, agricultură) pe fondul unei cereri agregate scăzute.

La nivelul Comunei Prejmer, această dezvoltare inegală sau propagare asimetrică va avea efect pozitiv pentru industria care se concentrează în parcul industrial și care este relaționată în bună măsură cu exporturile sau piața națională, dar nu și pentru activitățile localizate în restul comunei care se adresează mai cu seamă unei piețe limitate geografic, dacă aceste întreprinderi nu sunt integrate într-un lanț de distribuție.



UNIUNEA EUROPEANĂ  
Fondul Social European



GUVERNUL ROMÂNIEI  
Ministerul Administrației și Internelor



Inovație în administrație  
Programul Operațional  
"Dezvoltarea Capacității Administrative"

## Strategia de dezvoltare durabilă a comunei Prejmer.

Material realizat în cadrul proiectului "Actualizarea strategiei de dezvoltare durabilă a comunei Prejmer.

Proiectul cofinanțat din **FONDUL SOCIAL EUROPEAN** prin **Programul Operațional Dezvoltarea Capacității Administrative 2007-2013**

Dacă ținem cont de numărul total de întreprinderi active (169), raportat la numărul total de locuitori (9276) înmulțit cu 1000<sup>3</sup>, rezultă că gradul de concentrare al întreprinderilor în Comuna Prejmer este de 18,21%.

Având în datele existente la nivel național un sistem de referință în privința concentrării teritoriale și a dinamismului antreprenorial, Comuna Prejmer, deși nu dispune de condițiile infrastructurii instituționale ale unui oraș, mai cu seamă în ceea ce privește serviciile financiare și de consultanță antreprenorială, are un grad de concentrare teritorială a întreprinderilor mai mare decât cel pe care îl întâlnim în județele Călărași, Ialomița, Vaslui, Botoșani, Olt, Giurgiu și Mehedinți. Pentru a măsura cât mai corect dimensiunea acestei concentrări, trebuie precizat că cifra ce reprezintă media întreprinderilor în județele enumerate este ridicată datorită unui grad de concentrare teritorială al întreprinderilor în mediul urban. Prin urmare, în ipoteza în care s-ar putea face comparație între gradul de concentrare teritorială al întreprinderilor din Comuna Prejmer cu alte localități rurale din România, respectiv din județele enumerate, situația s-ar prezenta mult mai bine pentru cea dintâi. Ca atare, gradul de concentrare teritorială a întreprinderilor în Comuna Prejmer este ridicat pentru mediul rural, chiar dacă nu se ridică la nivelul unor localități urbane sau la cel al județelor/orașelor care însumează cea mai mare concentrare de întreprinderi din România (de exemplu, București, Cluj, Ilfov, Constanța, Timiș). Trebuie însă subliniat că și jud. Brașov se află pe locul 4 în țară în privința numărului de întreprinderi.

Gradul de concentrare a întreprinderilor din Prejmer, corelat cu diversitatea activităților economice desfășurate, a fost influențat de un cumul de factori ce reflectă existența unui avantaj competitiv industrial ce a apărut până în 2008. Ne referim la avantajul de cost (avantaj comparativ) în producția industrială de subcontractare (rețea/netowork), nicidecum la un avantaj diferențial (avantaj competitiv prin diferențiere de produs). Acest avantaj se va menține pe o perioadă medie de timp, în funcție de costul cu forța de muncă și de evoluția industriei de asamblare/integrare (de exemplu: industria auto, automatizări care se folosesc de subansamblele din parcul industrial Prejmer). De asemenea, trebuie remarcat că, ulterior anului 2008, au apărut o serie de constrângeri economice pe fondul crizei financiare care au influențat profilul economic/profil antreprenorial și concentrarea întreprinderilor. Toți acești factori se referă la:

- a) existența parcului industrial (avantaj de cost, prin prisma scutirilor de impozite directe și a costului redus cu forța de muncă);
- b) proximitatea de Brașov și de căile de comunicație (avantaj de cost care influențează costurile de transport și mobilitatea);
- c) tradiția industrială a orașului Brașov (avantaj diferențial);
- d) delocalizarea unor întreprinderi din străinătate, din Brașov și alte localități din România (avantaj de cost). Această delocalizare este influențată de costuri,

<sup>3</sup> Conform indicatorului utilizat și de Cartea Albă a IMM. CNIPMMR



UNIUNEA EUROPEANĂ  
Fondul Social European



GUVERNUL ROMÂNIEI  
Ministerul Administrației și Internelor



Inovație în administrație  
Programul Operațional  
"Dezvoltarea Capacității Administrative"

## Strategia de dezvoltare durabilă a comunei Prejmer.

Material realizat în cadrul proiectului "Actualizarea strategiei de dezvoltare durabilă a comunei Prejmer.

Proiectul cofinanțat din **FONDUL SOCIAL EUROPEAN** prin **Programul Operațional Dezvoltarea Capacității Administrative 2007-2013**

precum și de fragmentarea procesului de producție care conduce la dezvoltarea rețelelor de subcontractare (de exemplu: producția realizată de Autoliv și Eldon în parcul industrial Prejmer).

- e) șomajul. Acesta este o constrângere ce a determinat ca o parte dintre cei aflați în șomaj să își găsească o alternativă ca PFA;
- f) expansiunea „întreprinderilor individuale” care apare ca rezultat al unei constrângeri, determinat fie de șomaj, fie de fiscalitate, ori de lipsa capitalului bănesc investițional pentru a consolida o afacere încă de la debutul ei.

Această concluzie pornește de la analiza prevederilor OUG nr.44/2008 și corelăm aceste prevederi cu starea de fapt pe care o reflectă datele obținute de la Registrul Comerțului cu privire la întreprinderile din Comuna Prejmer. Întreprinzătorul persoană fizică titular al întreprinderii individuale este comerciant persoană fizică de la data înregistrării sale în Registrul Comerțului. Întreprinzătorul persoană fizică titular al întreprinderii individuale poate angaja personal, ori poate fi angajat al unui terț, ori poate presta servicii către terți. Persoana fizică titulară a întreprinderii individuale răspunde pentru obligațiile sale cu patrimoniul de afecțiune, dacă acesta a fost constituit, și, în completare, cu întreg patrimoniul, iar în caz de insolvență va fi supusă procedurii simplificate din Legea insolvenței nr. 85/2006.

### **Profilul antreprenorial**

După codul CAEN, rev.2, fără să luăm în calcul cifra de afaceri, în activitatea economică predomină serviciile, urmate de comerțul cu amănuntul și ridicata, industria procesatoare și construcțiile. Sectorul terțiar (servicii, comerț) se concentrează în Comuna Prejmer, pe când sectorul secundar (industria prelucrătoare) în parcul industrial.

În parcul industrial funcționează aproximativ 19 companii, persoane juridice și 2 puncte de lucru aparținând firmelor de curierat DHL și Cargus. Din total, trei companii s-au relocat sau sunt în curs de relocare din Brașov și București (AUTOLIV, SCHMOLZ+BICKENBACH ROMÂNIA SRL, ANSOR PROD SRL). Majoritatea firmelor aflate în incinta parcului industrial realizează cifra de afaceri cea mai mare dintre toate societățile comerciale localizate în Prejmer, cum sunt Autoliv, Eldon, UNIOR-TEPID SRL. Sunt însă și 2 companii care, din datele de bilanț publicate în anul 2009, nu au avut activitate.

Comparativ cu anul 2007, când se înregistra un număr identic de întreprinderi cu cel din 2011 și care este luat ca sistem de referință în strategia de dezvoltare a Comunei Prejmer elaborată în anul 2009, au apărut schimbări structurale. A scăzut dramatic comerțul cu amănuntul și ridicata, tranzacțiile imobiliare, dar și construcțiile. Deasemenea, ponderea industriei s-a micșorat. În schimb, s-au extins întreprinderile care prestează servicii dintre cele mai diverse, unde nu există însă o specializare dominantă. Deasemenea, a crescut ușor ponderea întreprinderilor din sectorul IT, precum și transportul rutier de mărfuri, care în anul 2007 nu existau, conform datelor din strategia Comunei Prejmer elaborată în 2009. Expansiunea transportului de mărfuri



UNIUNEA EUROPEANĂ  
Fondul Social European



GVERNUL ROMÂNIEI  
Ministerul Administrației și Internelor



Inovație în administrație  
Programul Operațional  
"Dezvoltarea Capacității Administrative"

### Strategia de dezvoltare durabilă a comunei Prejmer.

Material realizat în cadrul proiectului "Actualizarea strategiei de dezvoltare durabilă a comunei Prejmer.

Proiectul cofinanțat din **FONDUL SOCIAL EUROPEAN** prin **Programul Operațional Dezvoltarea Capacității Administrative 2007-2013**

este surprinzătoare în condițiile în care acest sector a înregistrat în ultimii ani la nivel național una dintre cele mai severe contracții, alături de comerț și construcții.

Scăderea cea mai mare în activitatea economică locală a înregistrat-o comerțul cu amănuntul și ridicata, iar creșterea cea mai mare o au serviciile, care după codul CAEN rev.2 consta în diverse prestații de natură privată, fără ca o activitate să dea contur acestui sector, ceea ce ține atât de specializarea scăzută a forței de muncă, cât și de cererea locală. Trebuie remarcat că în structura serviciilor, consultanța juridică, financiar-contabilă și cea inginerescă s-a consolidat.

Comparând 2007 cu anul 2011, distribuția întreprinderilor în profil teritorial după obiectul de activitate principal, exprimată procentual ca pondere din total, se prezintă astfel:

**Tabelul 2.2. Distribuția întreprinderilor după domeniul de activitate ca procent din totalul întreprinderilor**

Domeniu	Procent din economia locală în 2007 (CAEN rev.1)	Procent din economia locală în 2009 (CAEN rev.2)
Comerț cu ridicata și amănuntul	54	20,8
Industrie prelucrătoare	17	11,55
Construcții	13	9,3
Activități juridice și de contabilitate/ Activități profesionale, științifice și tehnice (inclusiv: juridic, contabilitate, audit financiar, fiscal, arhitectură, inginerie, cercetare-dezvoltare, publicitate, studiere a pieței, activități veterinare, alte activități profesionale)	7	8,44
Tranzacții imobiliare	4	2,6
Alte activități de servicii (inclusiv: spălarea și curățarea (uscată) a articolelor textile și a produselor din blană, reparații de calculatoare, de articole personale și de uz gospodăresc, alte activități de servicii (coafură, pompe funebre, întreținere corporală, alte activități de servicii))	2	14,66
Agricultură și pescuit	2	1,7
Transporturi rutiere de mărfuri		3,1
Informații și Comunicații		2,2
Servicii încadrate în alte coduri CAEN		22,65

Sursa: Registrul Comerțului Brașov



UNIUNEA EUROPEANĂ  
Fondul Social European



GUVERNUL ROMÂNIEI  
Ministerul Administrației și Internelor



Inovație în administrație  
Programul Operațional  
"Dezvoltarea Capacității Administrative"

## Strategia de dezvoltare durabilă a comunei Prejmer.

Material realizat în cadrul proiectului "Actualizarea strategiei de dezvoltare durabilă a comunei Prejmer.

Proiectul cofinanțat din **FONDUL SOCIAL EUROPEAN** prin **Programul Operațional Dezvoltarea Capacității Administrative 2007-2013**

În 2011 față de 2007, structură economică s-a modificat astfel:

- a) serviciile au o pondere de 48,75% în activitatea principală a întreprinderilor, comparativ cu 9% în 2007. Cifra de afaceri este semnificativă mai cu seamă pentru consultanța în contabilitate, audit financiar și domeniul fiscal. Totuși, ponderea cea mai mare a serviciilor este derulată prin microîntreprinderi, organizate ca societăți cu răspundere limitată, PFA sau „întreprinderi individuale”. Ultimele au majorat cifra dar au o contribuție nesemnificativă în economia locală și nici nu sunt corelate cu cererea locală. Ca atare, creșterea ponderii serviciilor prin autorizarea de PFA și de „întreprinderi individuale” reflectă o situație conjuncturală;
- b) comerțul cu ridicata și amănuntul a scăzut de la 54% la 20,8%, dar păstrează o cifră de afaceri semnificativă;
- c) industria prelucrătoare a scăzut de la 17% la 11,55% deși are contribuția cea mai mare la economia locală, după cifra de afaceri;
- d) s-au extins transporturile de mărfuri care în urmă cu 4 ani nu existau. Transportul este mult influențat de activitatea din parcul industrial și de prezența firmelor de depozitare și comercializare amplasate în acest parc, precum și de Cargus și DHL;
- e) au apărut informațiile și comunicațiile, mai cu seamă IT, deși dimensiunea sectorului este modestă;
- f) construcțiile au înregistrat un recul moderat ca pondere în total, de la 13% la 9,3%;
- g) agricultura rămâne constant la aproximativ același nivel cu cel înregistrat cu 4 ani în urmă, având o contribuție în economia locală suprinzător de mică, ținând cont de capitalul funciar și de pregătirea forței de muncă din Comuna Prejmer;
- h) în industria de procesare, fabricarea confecțiilor metalice continuă să fie activitatea predominantă, exact ca în anul 2007;
- i) în servicii nu apare o specializare dominantă dar în structura acestora se detașează activitățile profesionale, științifice și tehnice (consultanță juridică, financiar-contabilitate, inginerie, activități veterinare).

Schimbările care s-au produs în structura activității întreprinderilor sunt rezultatul contracției economiei și scăderii cererii pe piața muncii. Prin urmare, aceste schimbări structurale au fost determinate de mai mulți factori, precum șomajul, scăderea veniturilor, contracția comenzilor în economie. De exemplu, micșorarea ponderii comerțului local este rezultatul scăderii veniturilor populației și, implicit, al unei reajustări a bugetului familial care se limitează la bunurile de consum de strictă necesitate. De asemenea, creșterea explozivă a întreprinderilor din domeniul serviciilor, dintre care unele (37) funcționează, de fapt, ca „întreprinderi individuale” fără personalitate juridică sau ca PFA, este rezultatul creșterii șomajului în rândul persoanelor cu o calificare medie sau scăzută, dar și adaptării rapide a acestor persoane la un mediu economic mai ostil, ceea ce este un lucru pozitiv. Pe de altă parte, trebuie remarcat că, forma de organizare și funcționarea unei întreprinderi ca PFA sau ca



UNIUNEA EUROPEANĂ  
Fondul Social European



GVERNUL ROMÂNIEI  
Ministerul Administrației și Internelor



Inovație în administrație  
Programul Operațional  
"Dezvoltarea Capacității Administrative"

### Strategia de dezvoltare durabilă a comunei Prejmer.

Material realizat în cadrul proiectului "Actualizarea strategiei de dezvoltare durabilă a comunei Prejmer.

Proiectul cofinanțat din **FONDUL SOCIAL EUROPEAN** prin **Programul Operațional Dezvoltarea Capacității Administrative 2007-2013**

„întreprindere individuală” fără personalitate juridică reflectă o lipsă de capital bănesc sau/și de active fixe. Distribuția întreprinderilor în profil teritorial, după obiectul de activitate principal în iunie 2011, se prezintă astfel:

**Tabelul 2.3. Numărul de întreprinderi din Comuna Prejmer și domeniul lor de activitate conform CAEN (rev.2 )**

Cod CAEN rev.2	Nr. companii
Comerț cu amănuntul și ridicata (Cod CAEN 45 - 47)	47 companii, dintre care 28 companii comerț cu amănuntul de produse alimentare și nealimentare, 16 companii în comerțul cu ridicata (predomină comerțul cu material lemnos, materialele de construcții și echipamentele sanitare), 3 companii specializate în întreținerea și repararea autovehiculelor (Cod CAEN 4520);
Industrie (Cod CAEN 10 - 33)	26 companii, în care predomină fabricarea de construcții metalice și părți componente ale structurilor metalice. Mai există o singură companie înființată în anul 2011 care și-a declarat ca obiect principal de activitate fabricarea mobilei
Transporturi rutiere de mărfuri (Cod CAEN 494)	7 companii
Lucrări de construcții (Cod CAEN 41 - 43)	13 companii, la care se adaugă 8 companii cu activități conexe: dulgherie, tâmplărie, fasonare piatră, parchetare, lucrări speciale de construcții
Dezvoltare imobiliară, intermediere imobiliară, vânzare imobile proprii (Cod CAEN 681)	6 companii
Informații și Comunicații (Cod CAEN 58 - 63)	5 companii, dintre care 4 în domeniul IT
Activități profesionale, științifice și tehnice (Cod CAEN 69 - 75)	19 companii
Alte servicii diverse (Cod CAEN 96)	33 companii
Agricultură, silvicultură, piscicultură (Cod CAEN 01- 03)	4 companii
Industrie extractivă (Cod CAEN 081)	2 companii
Comercializarea energiei	1 companie



UNIUNEA EUROPEANĂ  
Fondul Social European



GVERNUL ROMÂNIEI  
Ministerul Administrației și Internelor



Inovație în administrație  
Programul Operațional  
"Dezvoltarea Capacității Administrative"

### Strategia de dezvoltare durabilă a comunei Prejmer.

Material realizat în cadrul proiectului "Actualizarea strategiei de dezvoltare durabilă a comunei Prejmer.

Proiectul cofinanțat din **FONDUL SOCIAL EUROPEAN** prin **Programul Operațional Dezvoltarea Capacității Administrative 2007-2013**

electrice (Cod CAEN 3514)	
Activități de întreținere peisagistică (Cod CAEN 8130)	2 companii
Alte activități poștale și de curier (Cod CAEN 5320)	1 companie
Activități de arhitectură (Cod CAEN 7111)	1 companie
Activități de contractare, pe baze temporare, a personalului (Cod CAEN 7820):	1 companie
Lucrări de instalații electrice (Cod CAEN) 4321	2 companii
Extracția pietrei ornamentale și a pietrei pentru construcții, extracția pietrei calcaroase, ghipsului, cretei și a ardeziei (Cod CAEN 0811)	1 companie
Activități ale agențiilor de colectare și ale birourilor (oficiilor) de raportare a creditului (Cod CAEN 8291)	2 companii
Baruri și alte activități de servire a băuturilor (Cod CAEN 5630)	3 companii
Activități de organizare a expozițiilor, târgurilor și congreselor (Cod CAEN 8230)	1 companie
Activități ale agențiilor de plasare a forței de muncă (Cod CAEN 7810)	1 companie

Sursa: Registrul Comerțului Brașov



UNIUNEA EUROPEANĂ  
Fondul Social European



GUVERNUL ROMÂNIEI  
Ministerul Administrației și Internelor



Inovație în administrație  
Programul Operațional  
"Dezvoltarea Capacității Administrative"

## Strategia de dezvoltare durabilă a comunei Prejmer.

Material realizat în cadrul proiectului "Actualizarea strategiei de dezvoltare durabilă a comunei Prejmer.

Proiectul cofinanțat din **FONDUL SOCIAL EUROPEAN** prin **Programul Operațional Dezvoltarea Capacității Administrative 2007-2013**

Profilul antreprenorial/structura economiei locale ce se reflectă în activitatea întreprinderilor nu este rezultatul specializării forței de muncă, exploatarea capitalului natural sau accesului la finanțare, ci se datorează preponderent prezenței parcului industrial sau impactului contrângerilor crizei economice sau de natură fiscală și care au fost deja prezentate mai sus. Prin urmare, profilul antreprenorial în Comuna Prejmer s-a ajustat datorită unor factori conjuncturali, drept pentru care această stare de fapt nu se va stabiliza, ci va cunoaște și în următorii ani schimbări semnificative, indiferent de evoluția economiei naționale sau regionale.

### **Competitivitatea întreprinderilor după cifra de afaceri și durata de viață**

Competitivitatea întreprinderii exprimă capacitatea acesteia de a-și îmbunătăți eficiența, calitatea mărfurilor și serviciilor, de a se adapta la cerințele pieței, precum și de a construi alianțe sau rețele. Competitivitatea întreprinderii este influențată de vânzări, structura costurilor, organizarea marketing-ului - vânzarilor, cercetare-inovare.

Nu există un set standard de măsurare a competitivității unei întreprinderi, dar aceasta se poate dimensiona în funcție de cifra de afaceri, exporturi, durata de viață a companiei, cheltuielile cu cercetarea-dezvoltarea, fluctuația forței de muncă, participare în alianțe strategice/rețele. Din păcate, Institutul Național de Statistică, Camera de Comerț și Industrie Brașov și AJOFM nu ne oferă toate aceste date, așa încât, măsurarea competitivității întreprinderilor din Comuna Prejmer poate fi cuantificată doar în funcție de două variabile, respectiv cifra de afaceri și durata de viață a acestora, apelând la date istorice. Cifra de afaceri exprimă capacitatea companiei de a se menține și dezvolta pe o piață de dimensiuni naționale și/sau pe o piață internațională, iar durata de viață a unei companii ne dă un indiciu cu privire la capacitatea de adaptare la schimbările din piață pe un ciclu de viață (faza de supraviețuire, consolidare, extindere – dezvoltare, declin).

#### **A.Cifra de afaceri**

Din totalul de 225 întreprinderi înregistrate, 169 sunt funcționale, dar numai 80 întreprinderi au activitate după cifra de afaceri înregistrată. Această cifră ia în calcul datele din bilanț publicate în anul 2009. Pentru anul 2010 nu avem date publicate de Ministerul Finanțelor. În egală măsură nu avem date de bilanț pentru primul semestru al anului 2011 pentru societăți comerciale, precum și pentru persoanele fizice autorizate și „întreprinderile individuale”.



UNIUNEA EUROPEANĂ  
Fondul Social European



GUVERNUL ROMÂNIEI  
Ministerul Administrației și Internelor



Inovație în administrație  
Programul Operațional  
"Dezvoltarea Capacității Administrative"

### Strategia de dezvoltare durabilă a comunei Prejmer.

Material realizat în cadrul proiectului "Actualizarea strategiei de dezvoltare durabilă a comunei Prejmer.

Proiectul cofinanțat din **FONDUL SOCIAL EUROPEAN** prin **Programul Operațional Dezvoltarea Capacității Administrative 2007-2013**

Situația pe trepte valorice se prezintă astfel:

Cifra de afaceri în lei		Nr. de întreprinderi
1000 –	5000 lei	5
5001 –	10.000 lei	2
10.001 –	20.000 lei	3
20.001 –	30.000 lei	2
30.001 -	40.000 lei	2
40.001 –	50.000 lei	5
50.001 –	100.000 lei	9
100.001 –	150.000 lei	9
150.001 –	200.000 lei	4
200.001 –	250.000 lei	6
250.001 –	300.000 lei	2
300.001 –	350.000 lei	3
350.001 –	400.000 lei	0
400.001 –	450.000 lei	1
450.001 –	500.000 lei	1
500.001 -	550.000 lei	4
750.001 –	800.000 lei	1
800.001 –	850.000 lei	3
900.001 –	950.000 lei	1
1.200.001 –	1.250.000 lei	3
1.300.001 –	1.350.000 lei	1
2.000.000 –	2.500.000 lei	1
9.000.001 –	9.500.000 lei	1
12.000.000 lei –	47.000.000 lei	2
1.164.287.243 lei		1

Din cele 80 de întreprinderi se desprinde un nucleu de 30 întreprinderi care realizează o cifră de afaceri cuprinsă între 12.000 Euro – 70.000 Euro. Aceste companii își desfășoară activitatea în comerțul cu amănuntul și ridicata, activități profesionale, științifice și tehnice, fabricarea produselor metalice obținute prin deformare plastică, activități veterinare, baruri, închirierea și subînchirierea bunurilor imobiliare proprii sau închiriate, intermediere imobiliară, activități de inginerie și consultanță tehnică, construcții de clădiri și lucrări de geniu, activități de contabilitate și audit financiar, consultanță în domeniul fiscal, lucrări de instalații electrice, lucrări de instalații sanitare, de încălzire și de aer condiționat, transporturi rutiere de mărfuri, activități poștale și de curier, IT.

Prin urmare, nucleul de 30 întreprinderi care realizează o cifră de afaceri cuprinsă între 12.000 – 70.000 Euro (50.001 – 300.000 lei) desfășoară preponderent activități în comerț și servicii (sector terțiar), iar secundar în industria de procesare



UNIUNEA EUROPEANĂ  
Fondul Social European



GUVERNUL ROMÂNIEI  
Ministerul Administrației și Internelor



Inovație în administrație  
Programul Operațional  
"Dezvoltarea Capacității Administrative"

### Strategia de dezvoltare durabilă a comunei Prejmer.

Material realizat în cadrul proiectului "Actualizarea strategiei de dezvoltare durabilă a comunei Prejmer.

Proiectul cofinanțat din **FONDUL SOCIAL EUROPEAN** prin **Programul Operațional Dezvoltarea Capacității Administrative 2007-2013**

(sector secundar). Pe măsură ce cifra de afaceri se majorează, ordinea activităților economice se schimbă, astfel că industria ocupă primul loc, urmată de comerț și servicii. Cea mai mare cifră de afaceri se realizează în industrie (Autoliv, Eldon SRL, UNIOR-TEPID SRL, GJM Components SRL) și se concentrează în parcul industrial.

Dar, dacă în calculul cifrei de afaceri nu ar intra cifra realizată de Autoliv, Eldon SRL și UNIOR-TEPID SRL, localizate în parcul industrial, contribuția cea mai mare în cifra de afaceri totală s-ar realiza de întreprinderile localizate în afara parcului industrial. Prin urmare, trei întreprinderi industriale schimbă ponderea.

După cifra de afaceri, contribuția celor 3 sectoare din economie, respectiv primar, secundar și terțiar este complet diferită comparativ cu datele ce reflectă profilul antreprenorial/profilul economic.

Sector	Cifra de afaceri în Lei și Euro la cursul BNR din 2009
<b>Sectorul primar</b> → Agricultură Energie:	<b>- 921.029 Lei/ 217,737 Euro</b> - 921.029 Lei/ 217,737 Euro (2 companii)
<b>Sectorul secundar</b> → Industria de procesare	<b>- 1,238,277, 264 Lei/292,736,941 Euro</b> - 1,238,277, 264 Lei/292,736,941 Euro (8 companii)
<b>Sectorul terțiar,</b> → <b>din care:</b> Servicii diverse Construcții IT Consultanță Transport Comerț	<b>- 19,245,263 lei/4,549,707 Euro</b> - 2,555,171 Lei/604,059 Euro (24 companii) - 3,168,901 Lei/749,149 Euro (5 companii) - 313,047 Lei/74,006 Euro (2 companii) - 1,213,979 Lei/286,992 Euro (9 companii) - 936,573 lei/212,412 Euro (4 companii) - 11,057,592 lei/2,614,088 Euro (26 companii)



UNIUNEA EUROPEANĂ  
Fondul Social European



GVERNUL ROMÂNIEI  
Ministerul Administrației și Internelor



Inovație în administrație  
Programul Operațional  
"Dezvoltarea Capacității Administrative"

## Strategia de dezvoltare durabilă a comunei Prejmer.

Material realizat în cadrul proiectului "Actualizarea strategiei de dezvoltare durabilă a comunei Prejmer.

Proiectul cofinanțat din **FONDUL SOCIAL EUROPEAN** prin **Programul Operațional Dezvoltarea Capacității Administrative 2007-2013**

Fluxurile financiare majore se desfășoară prin sectorul secundar, adică au ca sursă industria de procesare care în economia locală deține ponderea cea mai mare în cifra de afaceri, respectiv de 1,238,277, 264 Lei/292,736,941 Euro, urmat la mare distanță de sectorul terțiar cu 19,245,263 lei/4,549,707 Euro, în structura căruia comerțul are poziția dominantă (11,057,592 lei/2,614,088 Euro). Fluxul financiar cel mai scăzut se înregistrează în sectorul primar.

Dacă serviciile (sectorul terțiar) sunt pe primul loc după profilul antreprenorial/profilul economic și gradul de concentrare teritorială, în cazul în care luăm în calcul cifra de afaceri, situația se răstoarnă, industria dobândind primul loc, în cadrul căreia se detașează 8 companii. Practic aceste 8 companii realizează o cifră de afaceri de 75 ori mai mare decât tot sectorul terțiar (servicii) și sectorul primar (agricultura, energie și sector minier) luate la un loc și reprezentate de restul de 72 companii.

Delocalizarea întreprinderilor mijlocii și mari din Brașov, din alte localități din țară sau din străinătate va consolida poziția de pivot al industriei de procesare în economia locală. Acest proces se va accelera, în cazul în care infrastructura fizică și instituțională (mai cu seamă serviciile financiare) se dezvoltă ca urmare a realizării unor proiecte conform planului de amenajare spațială în zona metropolitană Brașov și va fi mai lent, dacă dezvoltarea în zona metropolitană Brașov se va face aleatoriu și incoerent. Prin urmare, procesul de delocalizare a întreprinderilor industriale este inevitabil și se va accentua până când activitatea în parcul industrial Prejmer va ajunge la saturație, fără a lua în calcul posibilitatea extinderii sale. Acest scenariu pornește însă de la ipoteza că recesiunea economică va lua sfârșit în 2013-2014.

Din această cauză, industria reprezentată de întreprinderi mijlocii și mari va constitui ramura principală de activitate în Comuna Prejmer, ceea ce nu înseamnă că acest lucru va mobiliza exclusiv forța de muncă locală. Întreprinderile localizate în afara parcului industrial se vor dezvolta ca efect al extinderii activității în parcul industrial, ca urmare a dezvoltării serviciilor financiare și de consultanță antreprenorială în Comuna Prejmer, precum și dacă specializarea forței de muncă (concentrată pe activități agricole) suferă o mutație.

### **B. Durata de viață**

Un număr de 26 întreprinderi cu cifra de afaceri peste zero, din totalul de 225 întreprinderi, au fost înființate în intervalul 1991 – 1999, ceea ce reprezintă 11,55% din total, iar 23,55% (53 întreprinderi cu cifra de afaceri peste zero) în perioada 2005 - 2007. Restul de 146 întreprinderi (64,8% din total) au apărut în piață în perioada 2008 – 2011, iar 23 de întreprinderi (10,22%) dintre acestea și-au suspendat activitatea.

Deci:

- 11,55% întreprinderi funcționează de peste 10 ani
- 23, 55% întreprinderi funcționează de aprox 4 ani



UNIUNEA EUROPEANĂ  
Fondul Social European



GUVERNUL ROMÂNIEI  
Ministerul Administrației și Internelor



Inovație în administrație  
Programul Operațional  
"Dezvoltarea Capacității Administrative"

## Strategia de dezvoltare durabilă a comunei Prejmer.

Material realizat în cadrul proiectului "Actualizarea strategiei de dezvoltare durabilă a comunei Prejmer.

Proiectul cofinanțat din **FONDUL SOCIAL EUROPEAN** prin **Programul Operațional Dezvoltarea Capacității Administrative 2007-2013**

- 54,66% întreprinderi funcționează de 3 ani
- 10,22% întreprinderi funcționează de 1 an

Ținând cont de „intrările” (înregistrări de întreprinderi) și „ieșirile” (dizolvări/lichidări) anuale de întreprinderi, combinată cu suspendările de întreprinderi survenită mai cu seama în 2009 (23, dintre care 21 înființate în perioada 2006 – 2008) și întreprinderile rămase în piață, durata medie de viață a acestora este de aprox. 4,5 ani. Dacă nu am lua în calcul întreprinderile care funcționează de peste 10 ani, atunci durata de viață a unei întreprinderi este de 2,6 ani. Totuși, chiar și aceste cifre pot fi înșelătoare, întrucât există întreprinderi a căror cifră de afaceri este zero sau cu o valoare nesemnificativă în numărul total de întreprinderi în funcțiune.

### C. Trend-uri/evoluții

Gradul de concentrare industrială este posibil să crească în următorii ani, mai cu seama în zona parcului industrial care, deși nu va mai beneficia de facilități fiscale după 2013, prezintă avantajul unei infrastructuri relativ bine organizate pentru producție și depozitare. Dilema expansiunii industriale va depinde însă de ritm și amplitudine, ținând cont de mai mulți factori, dintre care cei mai importanți țin de situația macroeconomică (fiscalitate, monedă) și de oferta în servicii ale celor mai apropiate parcuri industriale de orașul Brașov, din totalul celor 9 din județ.

Gradul de concentrare va fi impulsionat de dezvoltarea serviciilor publice, mai cu seama apă și canalizare, precum și de delocalizarea întreprinderilor din Brașov și din alte orașe ale țării, ori din străinătate. Acest trend se va menține cât timp costul cu forța de muncă este mai scăzut decât în statele din vestul Europei, iar fiscalitatea este relativ redusă. Recentele modificări în legislația muncii par să favorizeze această evoluție pe termen mediu. De asemenea, faptul că în spațiul CSI (Ucraina, Moldova, Rusia) unde s-au mutat multe industrii occidentale de tehnologie medie, productivitatea este scăzută, iar costurile sunt ridicate, datorită corupției extinse, criminalității și instabilității politice, pare să favorizeze reîntoarcerea industriilor în statele de origine sau mutarea lor în țările din centrul Europei din spațiul UE, inclusiv România.

Totuși, delocalizarea și corelativ amplasarea de noi companii în parcul industrial va avea ca obiect o producție industrială cu tehnologie medie, pe relația de subcontractare, care folosește o forță de muncă cu grad scăzut de specializare.

Trebuie menționat că infrastructura instituțională a Parcului industrial Prejmer nu s-a dezvoltat în ultimii ani, toate investițiile proiectate inițial fiind întrerupte în 2008. De aceea, nici activitatea economică nu s-a extins semnificativ, parcul fiind ocupat fizic în proporție de 40%. Odată cu reluarea creșterii economice, este posibil ca infrastructura instituțională a parcului, constând în servicii financiare, comerț, alimentație publică și hoteluri să se relanseze, ceea ce va antrena noi oportunități de afaceri. Acest proces însă va fi lent, pe fondul scumpirii creditelor și păstrării



UNIUNEA EUROPEANĂ  
Fondul Social European



GVERNUL ROMÂNIEI  
Ministerul Administrației și Internelor



Inovație în administrație  
Programul Operațional  
"Dezvoltarea Capacității Administrative"

## Strategia de dezvoltare durabilă a comunei Prejmer.

Material realizat în cadrul proiectului "Actualizarea strategiei de dezvoltare durabilă a comunei Prejmer.

Proiectul cofinanțat din **FONDUL SOCIAL EUROPEAN** prin **Programul Operațional Dezvoltarea Capacității Administrative 2007-2013**

proprietății de către un singur investitor. Va conta însă destul de mult și cooperarea cu autoritățile locale și sistemul educațional, astfel încât pregătirea forței de muncă prin specializare să influențeze pozitiv investițiile și gradul de concentrare industrială. Cât timp specializarea forței de muncă rămâne scăzută și investițiile nu cresc substanțial, profilul parcului industrial Prejmer se va baza pe aplicarea de tehnologii medii și pe expansiunea rețelilor/network sub forma relațiilor de subcontractare. Dar, relațiile de subcontractare (ex. producția de accesorii și subansamble) sunt influențate de evoluția industriei care este localizată în străinătate unde se livrează mărfurile din parc. Evaluatorul nu exclude amplasarea de fabrici cu producție realizată integral în parc, dar ia în considerare că statistic există o mai mare probabilitate de extindere a producției de subansamble și accesorii.

Creșterea gradului de concentrare industrială în Prejmer va fi determinată nu numai de extinderea relațiilor de subcontractare, ci și de un fenomen natural de dispersie a activității industriale din Brașov către Prejmer, conform relației centru – periferie (modelul Perroux – Hirschmann), în sensul că la centru rămân activitățile economice cu valoare adăugată înaltă, iar la periferie se deplasează activitățile economice cu tehnologie medie. Acest proces poate fi impulsionat de reluarea ireversibilă a creșterii economice, precum și de planul de amenajare spațială a zonei metropolitane Brașov, dacă cel din urmă are la bază o metodologie clară care să permită stabilirea unor obiective specifice, măsurabile, realizabile, realiste și concretizate într-un termen, mai cu seamă pe componența infrastructurii fizice și a utilităților publice. Cele două condiții sunt esențiale fenomenului de dispersie și presupun o adaptare a zonelor periferice la cultura și nivelul de dezvoltare al centrului (orașul Brașov, în acest caz) ceea ce nu înseamnă că nu se vor păstra decalajele, în special în sfera infrastructurii instituționale (servicii financiare, educaționale, cercetare-dezvoltare, culturale, servicii publice). Oricum, orașul Brașov va rămâne un pol de creștere datorită faptului că are un centru universitar profilat tehnic, o forță de muncă bine calificată și centre de cercetare ale căror aporturi ar putea să crească. Ca atare, orașul Brașov rămâne câmpul de forță dominant în economia locală. Dacă decalajele se vor estompa, este posibil să asistăm la o contopire a Comunei Prejmer cu orașul Brașov, dar acest proces se desfășoară într-un termen de 15- 20 ani.

## 2.2. Situația agriculturii, zootehniei și pisciculturii

În evaluarea profilului antreprenorial și a cifrei de afaceri, agricultura, zootehnia (în care includem și avicultura) și piscicultura apar pe ultimul loc în economia locală. Această situație pare inexplicabilă în raport cu specializarea forței de muncă a Comunei Prejmer care, înainte de 1989, avea o economie bazată pe agricultură. Precizăm că, în conformitate cu datele din bilanț publicate în 2009, piscicultura a scăzut de 3 ori comparativ cu 2006, în timp ce avicultura a crescut, datorită unei ferme de păsări, dacă luăm în considerare cifra de afaceri. Nu avem însă posibilitatea să verificăm rezultatele financiare din 2010 și 2011, dar în baza cercetării pe teren, piscicultura se afla într-un declin care nu a putut fi stopat. Totuși, datele agregate pe agricultură + zootehnie +



UNIUNEA EUROPEANĂ  
Fondul Social European



GUVERNUL ROMÂNIEI  
Ministerul Administrației și Internelor



Inovație în administrație  
Programul Operațional  
"Dezvoltarea Capacității Administrative"

## Strategia de dezvoltare durabilă a comunei Prejmer.

Material realizat în cadrul proiectului "Actualizarea strategiei de dezvoltare durabilă a comunei Prejmer.

Proiectul cofinanțat din **FONDUL SOCIAL EUROPEAN** prin **Programul Operațional Dezvoltarea Capacității Administrative 2007-2013**

piscicultură sunt ne semnificative în cifra totală de afaceri și în profilul economic al Comunei Prejmer.

În Comuna Prejmer sunt 37 de producători agricoli înregistrați, care își desfășoară activitatea ca PFA sau întreprinderi individuale. Din datele de la oficiul registrului comerțului Brașov, în Comuna Prejmer sunt înregistrați un număr de 37 de PFA și „întreprinderi individuale”, dar aprox. 29 își desfășoară activitatea în comerț și servicii și restul în agricultură și peisagistică, cultivarea fructelor arbuștilor fructiferi, căpșunilor, nuciferilor și a altor pomi fructiferi, ceea ce înseamnă că înregistrările oficiale sunt incomplete.

### **A. Specializarea forței de muncă**

Mai întâi trebuie să precizăm că forța de muncă din localitatea Prejmer este instruită într-un liceu cu profil agricol având 3 domenii: veterinar, agroturism și industrie alimentară, ultimul domeniu fiind cel mai dezvoltat. Aprox. 40% din cei 804 elevi sunt din Prejmer, iar restul din Brașov și alte localități din județul Brașov.

Cele 3 specializări nu au corespondent în economia locală. Agroturismul este slab dezvoltat în Comuna Prejmer, asistența veterinară nu se poate regăsi decât într-o singură fermă, iar industria alimentară nu există. Așadar, liceul de profil din localitate, deși este bine cotate la nivelul județului Brașov, nu contribuie la economia locală, deși specializarea forței de muncă ar trebui să influențeze profilul antreprenorial.

### **B. Potențial natural**

În ceea ce privește capitalul natural și amenajat de teren (ca factor de producție) trebuie precizat că localitatea dispune de 4597 ha teren agricol, din care 3468 ha, teren arabil, 746 ha pășuni, 383 ha fânețe. De asemenea, mai există 195 ha cu păduri, a căror calitate după soiurile de arbori nu o cunoaștem și 71 ha de ape și ape cu stuf aflate în proprietatea statului prin Ministerul Mediului și Pădurilor.

Comuna Prejmer mai deține în proprietate 300 ha de pășuni la Vama Buzăului, unde se află și o rezervație de zimbri pe 80 ha, restul fiind dat persoanelor care dețin efective de ovine.

Din suprafața de 4597 ha teren agricol, 3307 ha teren arabil sunt deținute în proprietate privată de persoane fizice, 112 ha teren arabil de persoane juridice, iar 15 ha teren arabil sunt în proprietate publică locală. Statul mai deține prin Ministerul Mediului și Pădurilor 34 ha teren arabil. Terenurile cu fânețuri în suprafața de 383 ha sunt deținute în totalitate de persoane fizice.

În intervalul 2004 – 2011 cea mai mare parte a terenului agricol nu a fost lucrat intensiv. Terenul este în continuare fragmentat și lucrat ocazional și individual. S-a reușit comasarea a aprox. 100 ha care sunt exploatate, după ce au fost luate în arendă de la persoane fizice. Mai există o suprafață de 50 ha luată în arendă și exploatată de o întreprindere individuală.

Suprafețele de teren sunt cultivate cu grâu, grâu furajer, orzoaică, secară, lucernă, sfeclă de zahăr.



UNIUNEA EUROPEANĂ  
Fondul Social European



GUVERNUL ROMÂNIEI  
Ministerul Administrației și Internelor



Inovație în administrație  
Programul Operațional  
"Dezvoltarea Capacității Administrative"

## Strategia de dezvoltare durabilă a comunei Prejmer.

Material realizat în cadrul proiectului "Actualizarea strategiei de dezvoltare durabilă a comunei Prejmer.

Proiectul cofinanțat din **FONDUL SOCIAL EUROPEAN** prin **Programul Operațional Dezvoltarea Capacității Administrative 2007-2013**

Oportunități de exploatare au apărut de abia în acest an, ca urmare a interesului unei societăți din jud. Neamț (Agrifor S.R.L.) de a cultiva sfeclă de zahăr pe o suprafață de 300 ha. Admițând că oportunitățile de afaceri vor fi materializate și luând în calcul terenurile deja exploatare, rămâne o suprafață de aprox. 2800 ha din cele 3307 ha, care nu va fi exploatată.

În sectorul zootehnic, afară de ferma de păsări, în Prejmer există 10 persoane care dețin efective scăzute de animale în sistem de microfermă/fermă, respectiv porcine (50-80 capete), bovine (5 – 100 capete) și ovine (20 – 1200 capete). Există, de asemenea, 6 ferme piscicole, dintre care 2 sunt mai mari.

### C. Cauzele contracției sectorului agricol

Pregătirea resursei umane și capitalul funciar ar fi trebuit să dezvolte sau cel puțin să mențină sectorul agricol la o cotă mai mare în economia locală, ceea ce nu s-a întâmplat. Sunt mai multe cauze care au determinat aceasta situație:

- a) canalul de distribuție pare să fie cea mai importantă cauză de contracție a sectorului agricol. Deși, în majoritatea studiilor referitoare la agricultură, canalele de distribuție nu sunt analizate, acestea de fapt contribuie la depozitarea și circulația mărfurilor agroalimentare pe arii teritoriale largi. Canalul de distribuție presupune stabilirea unei relații între producător cu mai mulți transportatori, depozite, angrosiști, agenți de vânzare, având în vedere că mărfurile agricole nu pot fi vândute doar în județul Brașov. Dacă ar fi existat un centru de depozit și colectare și o piață en-gross pentru produse agricole, foarte probabil că agricultura Comunei Prejmer și a celorlalte localități din proximitate nu ar fi intrat în declin. Această ipoteză mai ia în calcul și posibilitatea ca centrul de depozit și piața en-gross să fi fost dezvoltat de structuri asociative ale fermierilor din mai multe comune. În prezent nu există decât o piață en-gross în Brașov și care aprovizionează orașul. Ca atare, pentru rentabilitatea unei afaceri în domeniul agricol nu este suficient;
- b) pe lanțul de valoare trebuie să existe toate cele 6 funcții ale unei afaceri: cercetare sau măcar consultanță în desfășurarea unei activități agricole/zootehnice, organizarea producției, producție, marketing-vânzări, distribuție, relația cu clientela. Acest tip de structurare a lanțului de valoare nu este cunoscut în România, drept pentru care activitatea agricolă nu este competitivă;
- c) suprafețele cultivate sunt mici. Acesta constituie un impediment major în privința rentabilității afacerii, mecanizării și automatizării agriculturii, dar nu și pentru dezvoltarea pisciculturii (ceea ce s-a și întâmplat), ori a zootehniei;
- d) accesul la finanțare este scăzut, deși există programe europene. Aceste programe însă favorizează finanțarea fermelor mari și a producătorilor cu capacitate financiară în detrimentul celor care dețin suprafețe mici de teren;
- e) nu există servicii de consultanță agricolă. Deși, această situație nu constituie un impediment pentru toți fermierii din Prejmer, nu înseamnă că nu ar fi necesară pentru cei cu studii primare sau medii și care se ocupă de o afacere în agricultură sau zootehnie. Dacă în trecut exista Agenția Națională de Consultanță Agricolă, dar al cărui rol a fost



UNIUNEA EUROPEANĂ  
Fondul Social European



GVERNUL ROMÂNIEI  
Ministerul Administrației și Internelor



Inovație în administrație  
Programul Operațional  
"Dezvoltarea Capacității Administrative"

## Strategia de dezvoltare durabilă a comunei Prejmer.

Material realizat în cadrul proiectului "Actualizarea strategiei de dezvoltare durabilă a comunei Prejmer.

Proiectul cofinanțat din **FONDUL SOCIAL EUROPEAN** prin **Programul Operațional Dezvoltarea Capacității Administrative 2007-2013**

minor în raport cu obiectivele pentru care a fost creată, în prezent consultanța de specialitate în agricultură și zootehnie lipsește. Această consultanță trebuie dublată de o consultanță de management și în finanțe, astfel încât o afacere din sectorul agricol sau zootehnic să se dezvolte sustenabil;

f) salarizarea este scăzută, drept pentru care locurile de muncă în agricultură nu sunt atractive. Această situație este valabilă pe întreg teritoriul României, nu doar la Prejmer. De regulă, sectoarele economice cu valoare adăugată scăzută și venituri scăzute nu rețin forța de muncă decât pentru perioade scurte de timp;

g) gradul de asociere al fermierilor este scăzut. Această stare de lucruri reflectă un spirit anteprenorial aflat într-un stadiu de formare, întrucât fermierii nu văd necesitatea de a se solidariza și de a desfășura acțiuni comune de apărare sau promovare a drepturilor lor, chiar dacă sunt în competiție. Prin urmare, competiția și solidaritatea de grup par să fie pentru ei incompatibile și din această cauză, structurile asociative nu rezistă în timp.

Pentru motivele expuse și ținând cont de evoluția viitoare a zonei metropolitane, precum și de existența unei proprietăți funciare fragmentate, putem aprecia că în Comuna Prejmer, agricultura nu se va dezvolta dacă nu vor fi luate măsuri urgente pentru utilizarea în condiții de calitate și eficiență a terenurilor agricole. Este posibil ca zootehnia și piscicultura să se relanseze, dar această situație ipotetică depinde atât de lanțul de valoare, cât și de dezvoltarea canalelor de distribuție.

## 2.3. Turismul

### A. Capital

În structurarea rețelei de localități, Comuna Prejmer apare ca localitate cu funcțiuni turistice - localitate agroturistică.

### Capitalul antropic

Capitalul antropic este reprezentat de Biserica fortificată (cea mai mare din sud-estul Europei), cetatea construită în jurul acesteia (monument aflat pe lista UNESCO\*\*) și muzeul etnografic. Aflată în proprietatea Bisericii Evanghelice, care îndeplinește rolul de curator, ansamblul bisericii fortificate particularizează alături de întreaga zonă centrală a satului Prejmer patrimoniul arhitectonic specific localității.

Biserica ortodoxă „Sfinții Apostoli Petru și Pavel”, construită în forma actuală în anul 1769 este înscrisă totodată pe lista monumentelor istorice naționale. Pentru moment însă, biserica „Sfinții Apostoli Petru și Pavel” nu constituie un obiectiv turistic ci doar religios odată cu finalizarea noii biserici ortodoxe cea veche va fi inclusă în circuitul turistic.

---

\*\* Detalii despre situl UNESCO din Prejmer pot fi regăsite la adresele :<http://www.cnr-unesco.ro/ro/patrimoniu.php>; <http://www.cimec.ro/Monumente/UNESCO/UNESCOro/index2C12.htm> sau <http://www.fortified-churches.com/search/prejmer>



UNIUNEA EUROPEANĂ  
Fondul Social European



GVERNUL ROMÂNIEI  
Ministerul Administrației și Internelor



Inovație în administrație  
Programul Operațional  
"Dezvoltarea Capacității Administrative"

## Strategia de dezvoltare durabilă a comunei Prejmer.

Material realizat în cadrul proiectului "Actualizarea strategiei de dezvoltare durabilă a comunei Prejmer.

Proiectul cofinanțat din **FONDUL SOCIAL EUROPEAN** prin **Programul Operațional Dezvoltarea Capacității Administrative 2007-2013**

La aceste obiective care stimulează practicarea formelor de turism cultural și istoric se va adăuga în curând și pista de karting aflată în etapa finală de execuție care va atrage în localitate noi vizitatori, interesați de practicarea sporturilor cu motor.

### Capitalul natural

Capitalul natural al comunei este relativ sărac, având în vedere localizarea sa în zona de câmpie. Cu toate acestea, se poate semnală că în nordul comunei se afla rezervația naturală "Pădurea și mlaștinile eutrofe de la Prejmer", pe o suprafață de 258 ha care conține numeroase relice glaciare. Această pădure însă nu poate fi transformată într-un obiectiv turistic, întrucât vizitarea ei ar aduce pagube iremediabile biodiversității. De altfel, infrastructura rutieră DN11 a separat rezervația în două, fondul forestier fiind localizat în nord, iar mlaștinile în sud, ceea ce a rupt legăturile într-un ecosistem cândva unic. Pe de altă parte, pădurea și mlaștinile au fost afectate de pășunat, turism, tăieri ilegale, depozitare deșeuri menajere. În nici un caz, pădurea nu trebuie marcată pentru turism, ci pentru protecția biodiversității, ținând cont de faptul că nu există un caz în lume în care o rezervație naturală să fi fost protejată prin turism. În schimb, în toate cazurile turismul deși poate aduce venituri, afectează obiectivele naturale sau culturale frecventate de turiști, indiferent de gradul lor de protecție. De aceea, orice investiție publică sau privată în acest loc nu se poate face decât prin construcția de poteci de lemn aflate la distanță de sol și pe o suprafață mică de teren din totalul pe care îl ocupă pădurea. Pe ansamblu însă, locul trebuie izolat de turiști pentru a evita distrugerea vegetației, mai ales a celei rare, precum și poluarea.

### B. Infrastructura turistică

Infrastructura serviciilor turistice existentă la nivelul localității este slab dezvoltată și prezintă următoarea structură:

*a. Unități de cazare:* 3 pensiuni cu activitate permanentă: două în Prejmer și alta situată aproape de DN 11 pe ruta Brașov - Sf. Gheorghe (Lunca Călnicului), unde se află și un parking pentru camioane.

*b. Unități de alimentație publică:* un restaurant cu specific pescăresc (cu o capacitate de 50 de locuri); restaurantul din cadrul popasului din Lunca Călnicului (220 locuri); o grădină de vară, o crămă (40 locuri), și două baruri în zona centrală a satului Prejmer (cu 70 de locuri);

*c. Unități de agrement :* două păstrăvării (unde turiștii pot pescui), o bază de echitație în incinta fostului IAS, o bază sportivă în Lunca Călnicului (dezvoltată ca urmare a unui parteneriat public-privat, care include un teren de fotbal și anexe de o calitate foarte bună), două terenuri de fotbal și trei terenuri de tenis.



UNIUNEA EUROPEANĂ  
Fondul Social European



GUVERNUL ROMÂNIEI  
Ministerul Administrației și Internelor



Inovație în administrație  
Programul Operațional  
"Dezvoltarea Capacității Administrative"

## Strategia de dezvoltare durabilă a comunei Prejmer.

Material realizat în cadrul proiectului "Actualizarea strategiei de dezvoltare durabilă a comunei Prejmer.

Proiectul cofinanțat din **FONDUL SOCIAL EUROPEAN** prin **Programul Operațional Dezvoltarea Capacității Administrative 2007-2013**

d. *Marketing*: Pentru o perioadă scurtă de timp, în comună a funcționat, cu asistență USAID un Centru de Promovare Turistică, al cărui scop a fost să susțină și oferta privată de servicii turistice. În acest scop, centrul a realizat materiale promoționale pentru site-ul APDT Brașov, materiale informative pentru revista „Info Rural”, informarea pe internet sau informarea directă a turiștilor. De asemenea, centrul s-a implicat în organizarea unor evenimente care fac parte din cultură locală: Carnaval/Fasching; Zilele Prejmerului; Ziua Recoltei. Între timp, Centrul a fost mutat în sediul primăriei iar activitatea sa s-a estompat.

### **C. Cauzele subdezvoltării turismului**

Turiștii străini care vin la Prejmer vizitează Biserica fortificată după care se întorc în Brașov sau urmează alt circuit. Staționarea turiștilor în comună este ocazională.

Fără îndoială că Prejmerul este defavorizat față de localitățile situate în zona montană, întrucât nu dispune de același capital natural, precum și de Orașul Brașov care constituie o atracție mai cu seamă pentru zona sa istorică. Asta nu înseamnă că turismul nu se poate dezvolta în Prejmer.

Turismul în Prejmer poate avea 3 componente:

- a) turismul cultural având ca obiective: Biserica fortificată cu muzeul etnografic și separat evenimente tradiționale locale;
- b) turismul sportiv: având ca obiective karting-ul care deja are ca suport o infrastructură ce a fost inaugurată în octombrie 2011, precum și golful, ținând cont de terenurile disponibile. Golful necesită investiții majore și se bazează pe o întreagă infrastructură de întreținere și cazare. La acestea se adaugă pescuitul sportiv, deși acesta depinde mai mult de serviciile pe care le poate dezvolta. Altfel, pescuitul sportiv nu este rentabil și întră oricum în concurență cu 7 locuri numai în Județul Brașov, fără a lua în calcul județele limitrofe;
- c) agroturismul care deja a apărut;

Rentabilitatea structurilor turistice/a operatorilor în turism rezidenți în comuna Prejmer depinde de includerea în rețelele de turism/network a serviciilor locale: pensiuni, moteluri, restaurante. Practic, nici un serviciu turistic nu poate fi rentabil decât dacă pornește de la această integrare în rețeaua de turism/circuite de turism, prin agenții care oferă servicii turistice. În caz contrar, cererea va fi sporadică și aleatorie, cum se întâmplă și în prezent. Lipsa constantă a clientelei se reflectă într-un grad de ocupare scăzut și foarte probabil într-un cash flow negativ al companiilor care oferă servicii turistice sau alimentație publică (restaurante). De aceea, o parte din pensiunile care existau până în 2009 au dispărut, iar cele care au rezistat se bazează pe clienți aflați în interes de afaceri în zona Brașovului, ori pe faptul că sunt localizați în zone de tranzit



UNIUNEA EUROPEANĂ  
Fondul Social European



GUVERNUL ROMÂNIEI  
Ministerul Administrației și Internelor



Inovație în administrație  
Programul Operațional  
"Dezvoltarea Capacității Administrative"

## Strategia de dezvoltare durabilă a comunei Prejmer.

Material realizat în cadrul proiectului "Actualizarea strategiei de dezvoltare durabilă a comunei Prejmer.

Proiectul cofinanțat din **FONDUL SOCIAL EUROPEAN** prin **Programul Operațional Dezvoltarea Capacității Administrative 2007-2013**

transport de mărfuri<sup>4</sup>. Pe de altă parte, structurile turistice/operatori în turism nu depind doar de integrarea lor într-o rețea/circuit, ci și de calitatea și diversificarea serviciilor pe care le oferă clienților, precum și de marketing. Autoritatea locală nu se poate implica direct în dezvoltarea turismului decât prin activități de marketing public în cooperare cu rețeaua locală de antreprenori care conduc la reducerea costurilor de tranzacție pe componenta de acces la informație. Dar autoritatea locală se poate implica într-un parteneriat cu Biserica Evanghelică și operatorii privați pentru a investi în imobilele părăsite și aflate peste drum de Biserica fortificată, pentru a dezvolta fie un centru de informare, fie servicii de suport pentru cei ce doresc să pornească o afacere în turism.

În rest, însă, dezvoltarea turismului depinde de operatorii privați. În acest sens, revizuirea strategiei va cuprinde nu numai măsuri ce implică autoritatea locală (primăria) ci și măsuri ce pot fi realizate exclusiv de operatorii privați.

## 2.4. Evoluția și structura forței de muncă

### 2.4.1. Introducere

Evoluția pieței forței de muncă locală depinde de schimbul de informații între potențiali angajatori (companii, întreprinderi individuale, PFA) și cei care caută un loc de muncă, raportat la rata salarială, condițiile de muncă, nivelul de competiție, precum și de locul în care se desfășoară o activitate comercială unde este nevoie de forță de muncă.

Piața forței de muncă se împarte între sectorul formal al economiei, unde relațiile de muncă sunt înregistrate legal și sectorul informal, unde companiile angajează ilegal forța de muncă (contracte neînregistrate). De regulă, companiile care folosesc ilegal forța de muncă beneficiază de un avantaj competitiv prin costuri față de cele care lucrează legal.

De asemenea, piața forței de muncă este structurată dual, în sensul că cuprinde sectoare industriale cu valoare adăugată scăzută („piața secundară”) și sectoare cu valoare adăugată înaltă („piața primară”). Piața secundară dispune de o forță de muncă cu calificare scăzută și venituri mici. De exemplu, agricultura și comerțul pe piața forței de muncă sunt „piețe secundare”. Sectoarele cu valoare înaltă (industrie și o parte din servicii, în special cele financiare) dispun de forța de muncă bine calificată și cu venituri medii și mari. Această dualitate a pieței forței de muncă, dublată de specializare, potrivit diviziunii muncii, are efect asupra mobilității forței de muncă și stratificării sociale. Sectoarele cu valoare adăugată scăzută, de pildă, nu rețin forța de muncă decât pentru perioade scurte de timp, din cauza unui venit salarial scăzut.

În abordarea acestui capitol s-au luat în considerare următoarele definiții:

<sup>4</sup>Există o pensiune la DN11 folosită de camionagii

### Strategia de dezvoltare durabilă a comunei Prejmer.

Material realizat în cadrul proiectului "Actualizarea strategiei de dezvoltare durabilă a comunei Prejmer.

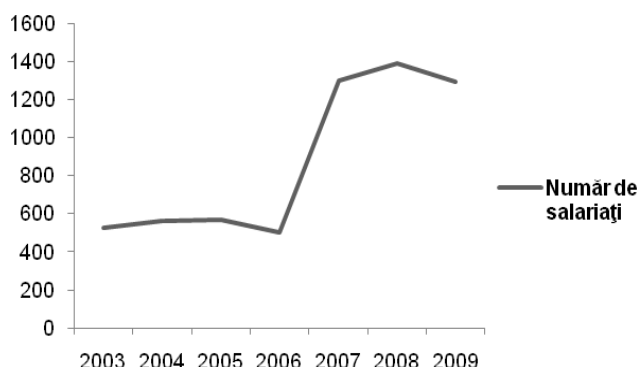
Proiectul cofinanțat din **FONDUL SOCIAL EUROPEAN** prin **Programul Operațional Dezvoltarea Capacității Administrative 2007-2013**

- a) populația activă se referă la populația ocupată și șomeri. Populația activă este cuprinsă între 15 și 64 ani;
- b) populația non-activă/inactivă cuprinde toate persoanele sub 15 ani, precum și persoanele care sunt din punct de vedere economic inactive: elevi peste 15 ani, pensionari, casnice, persoane întreținute de alte persoane;
- c) populația ocupată se referă la persoanele de peste 15 ani care desfășoară o activitate economică în schimbul unui venit, precum salariații, patronii, militarii de carieră, lucrători pe cont propriu, lucrătorii familiari neremunerați, asociați ai cooperativelor.

#### **2.4.2. Evoluția pieței forței de muncă în Comuna Prejmer**

Numărul salariaților cu domiciliul în Comuna Prejmer s-a menținut constant pe intervalul 2003 – 2005 cu o medie de 551 persoane, a scăzut la 501 în anul 2006, după care a crescut brusc de 2,5 ori (1296) în anul 2007, urmând un traseu ascendent o scurtă perioadă de timp, după care s-a stabilizat.

**Figura 2.19. Evoluția numărului de salariați din Comuna Prejmer în perioada 2003-2009**



Din datele statistice, corelate cu cele furnizate de companiile din parcul industrial și primăria Prejmer în iulie 2011, rezultă că în sectorul privat local își desfășoară activitatea aproximativ 336 salariați, din care 181 sunt angajați la companiile aflate în comună și 155 sunt angajați la diferite companii din parcul industrial.

Companiile din parcul industrial au mai mulți angajați din Brașov (351) decât din Prejmer (155). De asemenea, în parcul industrial sunt angajate persoane și din alte localități (62) aflate în proximitate. Această situație își are explicația în faptul că o parte dintre companiile care și-au mutat sediul din Brașov în parcul industrial au păstrat angajații, întrucât aceștia au dobândit o specializare.

Cei mai mulți salariați din sectorul privat sunt în industrie. Persoanele angajate în companiile care își au sediul în comună, dar în afara parcului industrial își desfășoară activitatea în servicii (54), construcții (35), comerț (25), consultantță (16), transport (11), agricultură (2), industrie (1). Însă, trebuie remarcat că mai mult de jumătate din companiile localizate în Comuna Prejmer, aflate în afara parcului industrial nu au angajați, ceea ce înseamnă că din motive fiscale, aceste companii au fost înființate



UNIUNEA EUROPEANĂ  
Fondul Social European



GUVERNUL ROMÂNIEI  
Ministerul Administrației și Internelor



Inovație în administrație  
Programul Operațional  
"Dezvoltarea Capacității Administrative"

## Strategia de dezvoltare durabilă a comunei Prejmer.

Material realizat în cadrul proiectului "Actualizarea strategiei de dezvoltare durabilă a comunei Prejmer.

Proiectul cofinanțat din **FONDUL SOCIAL EUROPEAN** prin **Programul Operațional Dezvoltarea Capacității Administrative 2007-2013**

pentru a susține activitatea unei singure persoane sau cel mult două și care încasează dividende/beneficii la părți sociale în loc de salariu, astfel încât costurile cu forța de muncă să fie mai scăzute. Este posibil ca același lucru să existe în situația persoanelor autorizate ca PFA și „întreprinderile individuale”.

În sectorul public lucrează aproximativ 162 persoane, dintre care personal didactic 108 (deși este inclus și personalul auxiliar), angajați la primărie 43, sector medical 11.

Raportul dintre angajații din sectorul privat și cei din sectorul public este de 2 la 1 în favoarea celor din sectorul privat, ceea ce este un aspect pozitiv pentru sănătatea economiei locale. Această situație s-a modificat mai cu seamă la jumătatea anului 2010, când autoritățile administrației publice locale au fost nevoite să concedieze un număr important de angajați, în conformitate cu art. III alin.1 din OUG nr. 63/2010 și anexa 1 din acest act public.

Șomajul oficial în Comuna Prejmer este de 3,41%, luând în calcul populația activă (3168) și numărul șomerilor înregistrați de 108 persoane. În structura șomerilor, aprox.63% sunt persoane „fără studii medii”, adică doar cu studiile primare și care apar în statistică ca „muncitor necalificat la ambalarea de produse solide și semisolide”.

Luând ca sistem de referință, cifra salariaților din anul 2009, respectiv 1294 persoane, din care scădem numărul șomerilor înregistrați de 108 persoane, conform datelor publicate de AJOFM Brașov în luna mai 2011, numărul salariaților cu domiciliul în Prejmer este de aprox. 1186. În Comuna Prejmer lucrează 498 persoane, ceea ce înseamnă că restul de aprox. 688 persoane lucrează în alte localități, cel mai probabil în Brașov, ori lucrează în străinătate.

Cifra de 1186 reprezintă persoanele care desfășoară o activitate în baza dreptului muncii. Dar, totalul populației ocupate este mai mare, în sensul că, cuprinde persoanele care s-au înregistrat ca PFA și „întreprindere individuală”, în număr de 37, persoanele care desfășoară o profesie liberală: avocați, medici, experți contabili, auditori, arhitecți, patron, la care se adaugă lucrători familiari neindemnizați (lucrează în „întreprinderi individuale”) patroni, administratori, asociați în cooperative. Cu excepția persoanelor autorizate ca PFA și în întreprinderi individuale, numărul celorlalte persoane nu este cunoscut.

Pe de altă parte, totalul populației active este de 3167 persoane. Ori, la o populație activă de 3167 persoane, există un număr de 1223 persoane (salariați 1186 și 37 PFA), care fac parte din populația ocupată și realizează bunuri și servicii în schimbul unui venit. Există un număr imprecis de administratori și asociați/patroni de societăți comerciale (la 169 societăți comerciale). Separat de populația ocupată în număr de aprox. 1392 (salariați 1186, 37 PFA și 169 administratori) apar înregistrați 108 șomeri. Dacă din totalul de 3167 persoane ce alcătuiesc populația activă se scade numărul populației ocupate și cel al șomerilor, rezultă un număr de 1667 persoane al cărui statut ocupațional nu este identificat. Este foarte posibil ca aceste persoane să facă parte din populația curent activă, adică să fie zilieri, fără să se înregistreze legal. Cert este că acest număr de 1667 persoane nu realizează venit în mod permanent, ceea ce înseamnă că din



UNIUNEA EUROPEANĂ  
Fondul Social European



GUVERNUL ROMÂNIEI  
Ministerul Administrației și Internelor



Inovație în administrație  
Programul Operațional  
"Dezvoltarea Capacității Administrative"

## Strategia de dezvoltare durabilă a comunei Prejmer.

Material realizat în cadrul proiectului "Actualizarea strategiei de dezvoltare durabilă a comunei Prejmer.

Proiectul cofinanțat din **FONDUL SOCIAL EUROPEAN** prin **Programul Operațional Dezvoltarea Capacității Administrative 2007-2013**

punct de vedere economic (dar nu și după calculele statistice) nu muncesc, ori dacă prestează o muncă (participă la producția de bunuri și servicii) nu sunt înregistrați fiscal, ori desfășoară o muncă cu caracter sezonier în alte localități sau în străinătate.

**Populație ocupată:** 1392 persoane = salariați 1186 + 37 PFA + 169 administratori (ultima cifră nu poate fi confirmată, dar ia în considerare că orice companie are cel puțin un administrator)

**Populația activă:** 3167 persoane = 1392 populație ocupată + 108 șomeri înregistrați + 1667 (statut ocupațional necunoscut)

**Populația obișnuit activă:** 1500 persoane

**Populația curent activă:** 1667 persoane, cu venituri ocazionale sau din cultivarea pământului care o parte se găsesc în comună, iar o altă parte a migrat pentru a desfășura o muncă cu caracter sezonier sau pe termen mediu.

**Șomeri:** 108 persoane

### 2.4.3. Scenarii cu privire la evoluția pieței muncii

#### A. Metodologie

O primă problemă legată de evoluția pieței muncii ține de alegerea modelului de simulare, iar cea de a doua problemă este legată de datele disponibile care constituie input-uri (variabile exogene/variabile factoriale) pentru simulare.

#### Modele

Pentru simulare a trebuit să alegem un model potrivit, în raport cu datele disponibile.

În simulare se pot folosi următoarele modele:

- i.** modelul competitiv;
- ii.** modelul segmentării pieței;
- iii.** Overlapping Generations – OLG model/economii cu generații suprapuse (P. Diamond) o economie pe creștere ce constă ipotetic din două generații suprapuse de agenți: generația tânără și generația bătrână. Fiecare generație a trecut printr-un ciclu de viață de două perioade;
- iv.** modelul probabilistic în care se ia în considerare mai multe generații/grupe active (în piața muncii) și în pensie, în loc de o singură grupă din fiecare;



UNIUNEA EUROPEANĂ  
Fondul Social European



GUVERNUL ROMÂNIEI  
Ministerul Administrației și Internelor



Inovație în administrație  
Programul Operațional  
"Dezvoltarea Capacității Administrative"

## Strategia de dezvoltare durabilă a comunei Prejmer.

Material realizat în cadrul proiectului "Actualizarea strategiei de dezvoltare durabilă a comunei Prejmer.

Proiectul cofinanțat din **FONDUL SOCIAL EUROPEAN** prin **Programul Operațional Dezvoltarea Capacității Administrative 2007-2013**

v. modelele multisectoriale care explică modul în care creșterile de productivitate pot produce și scăderi de salarii, creșterea economică dintr-un sector determină creșterea salariilor în toate sectoarele, ori cum somajul urban determină dezvoltarea rurală<sup>5</sup>.

vi. modelul liniar multifactorial.

În modelul econometric am ținut cont de relația<sup>6</sup>:

$$f(y, x_i, a_i, u_i) = 0$$

f = funcția pentru obținerea variabilei endogene (y) în condițiile în care x<sub>i</sub> și a<sub>i</sub> sunt cunoscute;

y = variabila endogenă sau variabila dependentă (de ieșire);

x<sub>i</sub> = variabila exogenă sau independentă (de intrare);

a<sub>i</sub> = parametrii modelului de regresie;

u<sub>i</sub> = variabila aleatoare (perturbatoare).

Relația dintre variabilele endogene și cele exogene sunt funcționale, de regresie/corelație.

În analiză trebuie utilizat un model multifactorial liniar în care variabila rezultativă depinde de mai multe variabile factoriale. Cu alte cuvinte, evoluția salariilor pe piața muncii nu depinde doar de un singur factor. În egală măsură, productivitatea nu depinde doar de numărul de angajați, ci și de educație sau de formare profesională continuă, acestea din urmă fiind input-uri (variabile exogene, factoriale).

Modelul liniar multifactorial se exprimă prin:

$$y = f(x_j) + u$$

în care:

y = variabila endogenă/dependentă

x<sub>j</sub> = variabila exogenă/independentă

j = numărul variabilelor exogene/independente care pot fi notate

u = valoarea reziduală, eroare

f(x<sub>j</sub>) = funcție de regresie care calculează valoarea y, în care x<sub>j</sub> conține un număr de variabile exogene esențiale, comparativ cu „u” (valoarea reziduală) care conține o serie de variabile neesențiale

<sup>5</sup> Gary S. Fields: A Guide to Multisector Labor Market Models, Cornell University, 2004

<sup>6</sup> Pecican Eugen, Econometrie, 1994



UNIUNEA EUROPEANĂ  
Fondul Social European



GUVERNUL ROMÂNIEI  
Ministerul Administrației și Internelor



Inovație în administrație  
Programul Operațional  
"Dezvoltarea Capacității Administrative"

## Strategia de dezvoltare durabilă a comunei Prejmer.

Material realizat în cadrul proiectului "Actualizarea strategiei de dezvoltare durabilă a comunei Prejmer.

Proiectul cofinanțat din **FONDUL SOCIAL EUROPEAN** prin **Programul Operațional Dezvoltarea Capacității Administrative 2007-2013**

Trebuie să existe o legătură între variabila endogenă  $y$  și factorii de influență (variabilele exogene)  $x_j$ . De asemenea, se iau în calcul seriile statistice ale variabilei endogene  $y$  și seriile statistice ale variabilelor exogene  $x_j$  într-o anumită perioadă de timp (de ex. seriile statistice din perioada 2007 – 2010).

Modelul multifactorial se va prezenta astfel:

$$Y_t = b_0 x_{0t} + b_1 x_{1t} + b_2 x_{2t} + \dots + b_j x_{jt} + b_k x_{kt} + u_t$$

unde:

$t$  = termenii seriilor statistice

$j = 1, k$ , numărul variabilelor exogene

Conform modelului liniar multifactorial de mai sus, orice creștere a gradului de ocupare este determinată de mai mulți factori, precum venitul, rata dobânzii (influențează la rândul său investițiile), educație, formare profesională, reconversie profesională, grupa de vârstă dominantă.

### B. Ipoteze<sup>7</sup>

La construcția scenariilor luăm în calcul următoarele ipoteze, ținând cont de variabilele exogene enumerate la subsecțiunile precedente:

#### **Ipoteza de bază**

- creșterea produsului Intern Brut în anul 2012 va fi de 1,8%, în 2013 de 3,5%, în anul 2014 de 4,2% și în anul 2015 de 4,4%;
- în anul 2012 creșterea de prețuri va fi de 3,4% (decembrie – decembrie), în anul 2013 de 2,9%, în anul 2014 de 2,8% și în anul 2015 de 2,5%;
- cursul de schimb, deși este fixat pentru anul 2012 la 4,26 lei/1 Euro, va crește la cel puțin 4,35 lei/1 Euro, iar până în 2015 va înregistra o volatilitate medie spre ridicat, având în vedere ca turbulențele economice în zona euro nu se vor estompa, iar economia românească este fragilă, cu evoluții lente de restructurare. După anul 2015, cursul de schimb s-ar putea să iasă din analiză, dacă România adoptă moneda euro;
- rata dobânzii de referință a BNR și nivelul rezervelor minime obligatorii vor rămâne neschimbate în anul 2012, pentru a controla inflația, dar va avea o influență negativă asupra investițiilor private, întrucât creditele sunt scumpe. În schimb, vor crește investițiile publice. Evoluția ratei dobânzii și a nivelului rezervelor minime obligatorii în perioada 2013 – 2015 vor fi în scădere ușoară în raport cu rata inflației;

<sup>7</sup> Nu ne putem pronunța pe serii mai mari de timp, întrucât Comisia Națională de Prognoză face prognoza pe cel mult 5 ani. Ultima prognoza acoperă perioada 2011 – 2015.



UNIUNEA EUROPEANĂ  
Fondul Social European



GVERNUL ROMÂNIEI  
Ministerul Administrației și Internelor



Inovație în administrație  
Programul Operațional  
"Dezvoltarea Capacității Administrative"

## Strategia de dezvoltare durabilă a comunei Prejmer.

Material realizat în cadrul proiectului "Actualizarea strategiei de dezvoltare durabilă a comunei Prejmer.

Proiectul cofinanțat din **FONDUL SOCIAL EUROPEAN** prin **Programul Operațional Dezvoltarea Capacității Administrative 2007-2013**

- e) volumul investițiilor străine directe va depinde de țările din zona euro. Dacă situația se stabilizează, investițiile străine directe vor crește de abia din a doua jumătate a anului 2012. Se vor produce mutații în ceea ce privește proveniența capitalului străin, în sensul că va crește ponderea capitalului care provine din țările stabile din punct de vedere economic, precum Germania și Olanda, dar vor scădea cele din țările mediteraneene;
- f) venitul va crește lent în perioada 2012 – 2015, ceea ce se reflectă în câștigul salarial mediu net (2012 = 1.540 lei; 2013 = 1.606 lei; 2013 = 1.677 lei și 2015 = 1.749 lei);
- g) rata șomajului va fi în perioada 2012 – 2015 de aproximativ 4% (2012 = 4,5%; 2013 = 4,3%; 2014 = 4,1% și 2015 = 3,9%);
- h) beneficiile sociale s-au ajustat în anii 2010 – 2011, ceea ce va constrânge populația aptă de muncă, fără angajament să-și caute de lucru fie în același teritoriu (Prejmer, localități limitrofe) fie în străinătate, în funcție de nivelul lor de calificare;
- i) evaziunea fiscală nu tinde să scadă, întrucât costul cu forța de muncă este în continuare ridicată, iar legislația se modifică cu dificultate.

### **Ipoteza pesimistă**

Ipotezele de mai sus se pot modifica, mai cu seamă în privința creșterii PIB, a cursului de schimb, în situația în care zona euro trece prin șocuri majore sau nu se redresează în anul 2012. De asemenea, nu trebuie neglijat ca datorită noilor cerințe prudențiale ale Comitetului Basel III, capitalurile proprii ale băncilor se vor majora, ceea ce înseamnă că acestea vor avea mai puțin bani disponibili, cel puțin filialele băncilor străine care operează în România. În acest caz, creditarea sectorului privat va rămâne restrictivă, atât ca urmare acestui fapt, cât și urmare a politicii monetare a Băncii Naționale a României care urmărește o țintă de diminuare a ratei inflației.

### **Ipoteza optimistă**

Dacă situația din zona euro se va redresa rapid în prima parte a anului 2012, țările din zona euro vor înregistra creșteri economice, iar gradul de absorbție a piețelor lor interne va crește în consecință. Acest aspect influențează pozitiv exporturile românești, indirect producția industrială și rata de ocupare din industrie.

## **C. Scenarii**

Scenariile pentru piața muncii iau în considerare datele enumerate în ipoteze. Scenariile sunt construite pentru perioada 2012 – 2015. Nu se pot face previziuni până în 2020, întrucât nu sunt date. Comisia națională de prognoză oferă date până în anul 2015. Oricum, construcția scenariilor se bazează pe un număr redus de variabile, având în vedere că nu avem la dispoziție informații prea multe despre piața locală.

### **Scenariul de bază**

Ținând cont de valorile enumerate în ipoteza de bază, pentru perioada 2012 – 2015, piața muncii nu va suferi transformări semnificative, dacă nu se intervine prin politici publice. Se vor înregistra fluctuații minore în populația ocupată, în raport cu o



UNIUNEA EUROPEANĂ  
Fondul Social European



GUVERNUL ROMÂNIEI  
Ministerul Administrației și Internelor



Inovație în administrație  
Programul Operațional  
"Dezvoltarea Capacității Administrative"

## Strategia de dezvoltare durabilă a comunei Prejmer.

Material realizat în cadrul proiectului "Actualizarea strategiei de dezvoltare durabilă a comunei Prejmer.

Proiectul cofinanțat din **FONDUL SOCIAL EUROPEAN** prin **Programul Operațional Dezvoltarea Capacității Administrative 2007-2013**

absorbție a forței de muncă în orașul Brașov și în parcul industrial, dacă vor crește investițiile. Este posibil ca acestea să cunoască o direcție ascendentă din a doua jumătate a anului 2012, în condițiile redresării situației în zona euro. Treptat se vor produce mutații în ceea ce privește originea investițiilor străine, având în vedere problemele financiare din țări precum Italia și Spania și o situație relativ stabilă în Olanda, Germania, Marea Britanie, țările nordice. Dacă investitorii provenind din cele din urmă țări își sporesc prezența în Brașov, această situație ar putea să producă modificări și în profilul industrial din Prejmer. Fenomenul nu antrenează în mod automat o cerere de forță de muncă din Comuna Prejmer, întrucât această cerere depinde nu numai de investițiile realizate în această localitate, ci și de gradul de specializare a forței de muncă. Ori, forța de muncă din Prejmer are o calificare mediu spre scăzut. Totodată, sistemul educațional instituționalizat este profilat pe domenii care nu au corespondent în majoritatea activităților economice din comună.

Creșterea lentă a veniturilor salariale nu va încuraja rata de ocupare. Este posibil ca aceasta să crească doar pe fondul reducerii beneficiilor sociale (alocații de somaj, ajutoare sociale) și diminuării evaziunii fiscale.

Situația celor 1667 persoane cu statut ocupațional incert și care statistic figurează ca populație activă curentă va rămâne staționară, dacă nu sunt promovate programe de formare profesională și reconversie profesională.

Cererea de forță de muncă provenind de la angajatorii cu sediul social în comuna Prejmer, dar în afara parcului industrial, va fi scăzută și va proveni din comerț și construcții (care se revin pe plus în 2012).

Realizarea zonei metropolitane va angrena o mai mare mobilitate și migrația teritorială. Asta înseamnă că fluxul de forță de muncă înspre Brașov va fi mai mare decât dinspre Brașov spre Prejmer. Dacă această migrație depinde de căile de comunicație și specializarea forței de muncă, imigrația își găsește cauza principală în venituri. Imigrația își va relua creșterea, dar ritmul va fi moderat, întrucât cererea de forță de muncă în zona euro țintește un grad de calificare mediu și ridicat, ceea ce Comuna Prejmer nu oferă decât în mica măsură.

Introducerea programelor de formare profesională, reconversie profesională și formare profesională continuă, precum și adaptarea programei școlare la liceu va conduce la o specializare mai bună a forței de muncă adaptată la cerințele angajatorilor din zona metropolitană, parcul industrial și celor care vor să înființeze companii în Comuna Prejmer, în afara parcului industrial. Pe termen scurt, poate că această instruire profesională va încuraja imigrația, dar pe măsură relansării economiilor din zona euro și reluării investițiilor străine directe, o parte din forța de muncă recalificată sau calificată își va găsi loc de muncă în Comuna Prejmer.

Flexibilizarea pieței muncii coroborată cu o reducere treptată a contribuțiilor sociale va încuraja delocalizarea unor industrii din zona euro în România. Acest fenomen se va relua în 2013 – 2014 și ar putea să compenseze imigrația forței de muncă din Prejmer în străinătate.



UNIUNEA EUROPEANĂ  
Fondul Social European



GVERNUL ROMÂNIEI  
Ministerul Administrației și Internelor



Inovație în administrație  
Programul Operațional  
"Dezvoltarea Capacității Administrative"

## Strategia de dezvoltare durabilă a comunei Prejmer.

Material realizat în cadrul proiectului "Actualizarea strategiei de dezvoltare durabilă a comunei Prejmer.

Proiectul cofinanțat din **FONDUL SOCIAL EUROPEAN** prin **Programul Operațional Dezvoltarea Capacității Administrative 2007-2013**

Productivitatea muncii crește atât datorită investițiilor făcute în parcul industrial, cât și datorită pregătirii forței de muncă.

### Scenariul optimist

Produsul Intern Brut va crește cu aproximativ 3,5% în anul 2012 și cu peste 4% în anii următori. Această creștere reflectă o relansare a investițiilor publice și private, atât la nivel național, cât și regional. Totodată, redresarea zonei euro va relansa investițiile străine în România, prin delocalizare, cu efect benefic în parcul industrial din Comuna Prejmer, unde va fi nevoie de forța de muncă.

Relansarea pieței construcțiilor va absorbi o parte din forța de muncă necalificată aflată în somaj sau înregistrată statistic în populația activă curentă.

Creșterea numărului de angajați va determina o majorare a veniturilor și o curbă ascendentă a consumului cu efect benefic în sectorul comerțului și al serviciilor. Această tendință va determina o creștere a cererii forței de muncă și în aceste sectoare, pe lângă cel al construcțiilor. Așadar, gradul de ocupare va fi de cel puțin 30%.

Grupul de 1667 persoane ce face parte în prezent din populația activă curentă și care muncesc în economia informală și ocazional în cea formală, se va reduce lent, fie prin angajări în agricultură, construcții, având în vedere că nu se solicită calificare, fie se va reduce pe căi naturale.

### Scenariul pesimist

Anul 2012 poate debuta cu mai multe șocuri în zona euro, luând în considerare efectul lent și asimetric de propagare a măsurilor de restructurare adoptate de Italia, Spania, Portugalia și Grecia. Totodată, se procedează la o recapitalizare a băncilor cu pierderi și se majorează capitalurile proprii ale băncilor occidentale, ca urmare a cerințelor prudențiale și de rezistență fixate la comitetul Basel III. Aceste măsuri antrenează o scădere drastică a creditului pe piața internă, având în vedere că majoritatea băncilor sunt filiale străine. Totodată, blocajul financiar se accentuează și blochează multe activități din industrie și construcții.

Creșterea lentă a Produsului Intern Brut în Italia și în Germania afectează exporturile românești și pe cale de consecință întrerupe creșterea producției industriale din România, inclusiv din parcul industrial. Această situație conduce la o ajustare de personal, adică la o creștere ușoară de șomaj ce nu poate fi absorbită de alte sectoare. Veniturile și consumul scad. Această evoluție ia în calcul și ajustările conjuncturale determinate de factori de sezonabilitate.

Prin urmare, piața muncii la nivel național și regional este afectată mai cu seamă de șocuri externe, în condițiile în care politicile interne nu constituie un input. Creșterea ușoară a investițiilor de capital în sectorul public nu reușește să creeze un efect de antrenare și ca atare majoritatea companiilor din sectorul privat își mențin activitatea la un nivel scăzut.

### Concluzii:



UNIUNEA EUROPEANĂ  
Fondul Social European



GUVERNUL ROMÂNIEI  
Ministerul Administrației și Internelor



Inovație în administrație  
Programul Operațional  
"Dezvoltarea Capacității Administrative"

## Strategia de dezvoltare durabilă a comunei Prejmer.

Material realizat în cadrul proiectului "Actualizarea strategiei de dezvoltare durabilă a comunei Prejmer.

Proiectul cofinanțat din **FONDUL SOCIAL EUROPEAN** prin **Programul Operațional Dezvoltarea Capacității Administrative 2007-2013**

În toate cele 3 scenarii, în care cel de bază constituie referința de analiză, apar câteva probleme:

- a) populația activă curentă formată din 1667 persoane care nu sunt salariați, nici înregistrați ca șomeri. Situația acestora tinde să devină staționară, dar are efect negativ asupra ratei de ocupare, veniturilor, consumului și impozitelor din venit;
- b) sistemul educațional instituționalizat trebuie adaptat la cerințele pieței, chiar dacă va păstra profilul agricol;
- c) forța de muncă din Comuna Prejmer, are nevoie atât de programe de formare profesională, mai cu seamă populația de rromi, cât și de reconversie și formare profesională continuă. Aceste programe conduc la specializarea forței de muncă și la dezvoltarea zonei. Fără îndoială că, prin specializare, o parte din forța de muncă astfel calificată are mai multe oportunități de a munci în alte zone geografice unde veniturile sunt mai mari. Prin urmare, există riscul reluării imigrației și accentuării migrației interne. Acest lucru depinde însă și de restricțiile de pe piața muncii din Europa de vest și de un grad de absorbție în aceste țări. În același timp, nu trebuie neglijat că forța de muncă specializată atrage investiții. Așadar, cu timpul fenomenul de imigrație se estompează până la dispariție. În schimb, rămâne fenomenul de migrație teritorială/internă (flux spre Brașov).

Ținând cont de aceste concluzii credem că, autoritățile administrației publice locale trebuie să coopereze cu sectorul privat, AJOFM Brașov, organizații neguvernamentale și liceul din localitate pentru dezvoltarea unor programe ce vizează calificarea profesională, având ca țintă creșterea gradului de ocupare și a veniturilor, reconversia profesională și perfecționarea profesională. Totodată, trebuie promovate programe de instruire antreprenorială pentru cei care doresc să înceapă o afacere.

### **2.5. Impactul cercetării - dezvoltării în economia locală**

Datele statistice nu pot fi dezagregate pentru a afla în ce măsură companiile din industria localizată în Prejmer beneficiază de rezultatele cercetării-dezvoltării locale. Asta nu înseamnă că nu ne putem forma o imagine cu privire la impactul cercetării-dezvoltării în economia locală.

Mai întâi, pornim de la premisa ca diseminarea rezultatelor cercetării-dezvoltării depinde de existența unei infrastructuri instituționale care să asigure nu numai distribuția unei informații, dar și legătura între unitatea de cercetare-dezvoltare și beneficiarul potențial al cercetării. Întrucât o asemenea infrastructură instituțională nu s-a format nici măcar în centrele urbane din România, deși au existat tentative prin „centrele de excelență”, cu atât mai puțin există o asemenea infrastructură între centrele de cercetare din Brașov și industria localizată în Brașov. În al doilea rând, trebuie remarcat că cele mai importante companii din sectorul industrial care sunt localizate în Prejmer, operează prin subcontractare, la fabricarea de accesorii și subansamble. Așadar, acestea utilizează tehnologii din import care să asigure integrarea și asamblarea de produs.



UNIUNEA EUROPEANĂ  
Fondul Social European



GUVERNUL ROMÂNIEI  
Ministerul Administrației și Internelor



Inovație în administrație  
Programul Operațional  
"Dezvoltarea Capacității Administrative"

### Strategia de dezvoltare durabilă a comunei Prejmer.

Material realizat în cadrul proiectului "Actualizarea strategiei de dezvoltare durabilă a comunei Prejmer.

Proiectul cofinanțat din **FONDUL SOCIAL EUROPEAN** prin **Programul Operațional Dezvoltarea Capacității Administrative 2007-2013**

Aplicarea rezultatelor cercetării – inovării în Comuna Prejmer nu se poate realiza decât în măsură în care se înființează un centru de diseminare a cercetării – dezvoltării sub forma juridică a unei firme de consultanță sau ca organizație non-profit.

Evaluarea prezentă ia în considerare ca potențialul existent în cadrul departamentelor profilate industrial din Universitatea Transilvania, precum și aplicarea cercetărilor efectuate de Institutul Național de Cercetare – Dezvoltare pentru Cartof și Sfeclă de Zahăr, în măsura în care în plan local există un interes economic pentru extinderea culturilor agricole.

## 2.6. Analiza SWOT – Economie locală

Puncte tari	Puncte slabe
<p>a) parcul industrial (avantaj de cost, prin prisma scutirilor de impozite directe și a costului redus cu forța de muncă);</p> <p>b) capitalul cultural reprezentat de cetatea țărănească și de arhitectura rurală săsească;</p> <p>c) capitalul social, respectiv norme și valori care determină un control social al Comunității, precum și o atitudine pro-activă a populației în rezolvarea unor probleme comunitare și individuale;</p> <p>d) gradul de concentrare a întreprinderilor în Comuna Prejmer este de 18,21% (mai mare decât cel pe care îl întâlnim în județele Călărași, Ialomița, Vaslui, Botoșani, Olt, Giurgiu, Mehedinți);</p> <p>e) pivotul dezvoltării îl constituie industria de procesare, localizată în parcul industrial (8 companii realizează aprox. 294 mil Euro);</p> <p>f) proximitatea de Brașov și căile de comunicație (avantaj de cost care influențează costurile de transport și mobilitatea);</p> <p>g) gradul ridicat de adaptare pe piață al forței de muncă cu pregătire</p>	<p>a) industria aplică tehnologii de nivel mediu;</p> <p>b) mai mult de 2/3 din forța de muncă nu este specializată;</p> <p>c) canalele de distribuție pentru mărfurile agricole sunt slab dezvoltate;</p> <p>d) infrastructura instituțională pentru sectorul privat este slab dezvoltată (servicii financiare, servicii de consultanță pentru începerea unei afaceri);</p> <p>e) capitalul cultural al comunei nu este valorificat și există tendințe de alterare, mai cu seama în privința arhitecturii caselor;</p> <p>f) populația curent activă este 1667 persoane, adică jumătate din totalul populației active (populație ocupată și șomeri). Aceasta populație realizează venituri ocazionale sau venituri din cultivarea pământului, deși se afla în zona informală a pieței muncii;</p> <p>g) populația ocupată este 1392 de persoane (persoane care realizează un venit din muncă). Prin urmare, mai puțin de jumătate din populația aptă de muncă lucrează constant, dintre care aproximativ 500 persoane în Comună;</p> <p>h) inexistența legăturilor cu unități de cercetare-dezvoltare;</p> <p>i) gradul de colectare a impozitelor este relativ scăzut, mai cu seamă în cazul obligațiilor fiscale ale întreprinderilor;</p>



UNIUNEA EUROPEANĂ  
Fondul Social European



GUVERNUL ROMÂNIEI  
Ministerul Administrației și Internelor



Inovație în administrație  
Programul Operațional  
"Dezvoltarea Capacității Administrative"

### Strategia de dezvoltare durabilă a comunei Prejmer.

Material realizat în cadrul proiectului "Actualizarea strategiei de dezvoltare durabilă a comunei Prejmer.

Proiectul cofinanțat din **FONDUL SOCIAL EUROPEAN** prin **Programul Operațional Dezvoltarea Capacității Administrative 2007-2013**

<p>educațională medie și superioară (se reflectă în servicii, număr de microîntreprinderi, inclusiv PFA);</p>	<p>j) oferta de formare profesională neadaptată la specificul economiei locale; k) tendința de migrație a forței de muncă în mediul urban și în afara țării; l) presiunea exercitată asupra forței de muncă locale de preferința angajatorilor pentru încadrarea unor salariați din Municipiul Brașov; m) procent semnificativ din populația activă (aproximativ 50%) cu statut ocupațional incert; n) nu există legături între întreprinderi localizate în comună și centre de cercetare-dezvoltare;</p>
<p><b>Oportunități</b></p>	<p><b>Amenințări</b></p>
<p>a) acces la fonduri structurale pentru formare profesională; b) acces la fonduri din Programul Operațional Regional; c) acces la fonduri din Programul Operațional Sectorial de Creșterea Competitivității Economice; d) acces limitat la fondurile de dezvoltare a agriculturii și dezvoltare rurală – PNDR; e) apartenența comunei la Zona Metropolitană Brașov și facilitățile oferite de dezvoltarea integrată a zonei prin Polul de Creștere Brașov; f) extinderea Parcului Industrial Prejmer care poate absorbi un procent semnificativ al forței locale de muncă;</p>	<p>a) stagflație (creștere economică scăzută și inflație) ceea ce poate influența negativ cererea de forță de muncă și comenzile din industrie și servicii; b) venituri fiscale scăzute, care întârzie realizarea primei faze a investiției în rețeaua de alimentare cu apă și canalizare; c) amânarea sau nerealizarea unor investiții publice ca urmare a lipsei de claritate în ceea ce privește metodologia de realizare a planificării spațiale pentru Zona Metropolitană Brașov; d) apartenența Comunei la Zona Metropolitană Brașov, în cazul în care dezvoltarea acesteia se bazează pe o concepție uninucleară și nu policentrică; e) creșterea numărului de plecări a persoanelor cu competențe profesionale, mai ales a tinerilor, spre Orașul Brașov sau în exterior;</p>



UNIUNEA EUROPEANĂ  
Fondul Social European



GUVERNUL ROMÂNIEI  
Ministerul Administrației și Internelor



Inovație în administrație  
Programul Operațional  
"Dezvoltarea Capacității Administrative"

## Strategia de dezvoltare durabilă a comunei Prejmer.

Material realizat în cadrul proiectului "Actualizarea strategiei de dezvoltare durabilă a comunei Prejmer.

Proiectul cofinanțat din **FONDUL SOCIAL EUROPEAN** prin **Programul Operațional Dezvoltarea Capacității Administrative 2007-2013**

### III - Dezvoltare urbană și protecția mediului

#### 3.1. Date privind infrastructura și echiparea teritoriului

##### **3.1.1. Managementul apelor, îmbunătățiri funciare**

Apele de suprafață care străbat teritoriul localității prezentau în trecut numeroase meandre și coturi, datorită cărora se înregistrau inundații ocazionale în zona Lunca Călnicului, unde există o arie de convergență hidrografică.

Pentru preîntâmpinarea acestor situații, s-au executat de-a lungul timpului importante lucrări de ameliorare hidrografică pe Râul Olt și Râul Negru, care au constat în tăierea unor canale între meandre pentru regularizarea cursului, adâncirea albiei, executarea unor diguri din materiale rezultate din excavații, realizarea de puțuri forate pentru captarea apei.

Datorită acestor lucrări, la această oră nu există pericolul producerii de inundații. Pentru a se menține însă funcționalitatea acestor amenajări hidrotehnice, se impune însă necesitatea efectuării periodice a lucrărilor de mentenanță necesare.

Totodată, conform datelor furnizate de A.N.I.F., unitatea de administrare Brașov, prin adresa nr. 4965/16.06.2011, s-au executat o serie de lucrări de îmbunătățire funciară cu specificații de desecare în cadrul Amenajării Desecare Hărman-Prejmer, pe suprafața de 4478 ha, din care cu evacuare gravitațională pe 3385 ha și cu evacuare prin pompare pe 1093 ha.

În cadrul acestui sistem, există un front de captare amenajat în partea sud-estică a Bazinului Bârsei, din cadrul Depresiunii Brașov, care este alcătuit din 40 de foraje pentru evacuarea apei în exces de pe terenurile agricole, prin sistemul de drenaj vertical cu pompare. Acest front de captare menține pânza freatică coborâtă cu circa 3 m față de situația inițială pe cca. 1,5 km în aval de front.

Rețeaua de foraje existentă pe teritoriul Comunei Prejmer, componentă a acestui sistem, este distribuită pe un front de 6,8 km și este dimensionată la un debit mediu,  $Q_{med}=0,721 \text{ m}^3/\text{s}$  și  $Q_{max}=1,5 \text{ m}^3/\text{s}$ .

Sistemul de desecare este utilizat integral și și-a dovedit pe deplin utilitatea, prin faptul că a funcționat și ca o sursă important de furnizare a apei pentru municipiul Brașov, în perioadele în care celelalte surse nu au fost utilizabile (cum ar fi acumularea de pe Râul Târlung).

##### **3.1.2. Alimentarea cu apă și rețeaua de canalizare**

Comuna Prejmer dispune de un bogat acvifer dispus în trei straturi la adâncimi variabile.

Conform datelor furnizate de A.N.I.F. Brașov, aceste straturi prezintă următoarele caracteristici:

- ✓ **Acviferul freatic superior** este alimentat din precipitațiile atmosferice și din apele de suprafață, cu variații mari privind debitele, și este compus din unul sau mai multe straturi, plasate până la adâncimea de 20-25 m, având legături



UNIUNEA EUROPEANĂ  
Fondul Social European



GUVERNUL ROMÂNIEI  
Ministerul Administrației și Internelor



Inovație în administrație  
Programul Operațional  
"Dezvoltarea Capacității Administrative"

## Strategia de dezvoltare durabilă a comunei Prejmer.

Material realizat în cadrul proiectului "Actualizarea strategiei de dezvoltare durabilă a comunei Prejmer.

Proiectul cofinanțat din **FONDUL SOCIAL EUROPEAN** prin **Programul Operațional Dezvoltarea Capacității Administrative 2007-2013**

hidrodinamice între ele. Apa are calități generale de potabilitate, cu prezențe locale ale compușilor fierului. Acest acvifer este folosit cu precădere de populația comunei pentru nevoile proprii dar și pentru activități agricole și zootehnice.

- ✓ **Acviferul de medie adâncime** este situat la 25-100 m. Acest strat este captat pe teritoriul comunei prin forajele FO-F18 situate în intervalul cu adâncimi de 30-44 m.
- ✓ **Acviferul de mare adâncime** este situat la peste 100 m și este compus dintr-un complex de straturi permeabile, cu o comunicare hidraulică pe verticală redusă, cauzată de intercalațiile argiloase impermeabile.

Datorită resurselor subterane de apă de care dispune, Prejmerul este de altfel cunoscut sub numele de „*satul cu o mie de izvoare*”. Aceste izvoare subterane reprezintă sursa principală de alimentare cu apă potabilă a comunei, fiind captate prin 20 de foraje amplasate paralel cu DN 10, de la hotarul cu Comuna Teliu până la hotarul cu Comuna Hărman.

În ceea ce privește rețeaua de distribuție a apei potabile, aceasta acoperă numai parțial teritoriul comunei. În anul 2005, lungimea simplă a rețelei de distribuție a apei potabile era de 24,6 km, cu doar 1,2 km mai mult față de anul 2000 (DJS, 2007). În aceste condiții, o parte din locuitorii satului Lunca Călnicului și locuitorii din Stupinii Prejmerului se alimentează în continuare cu apă din fântâni individuale sau puțuri forate.

Sistemul centralizat de alimentare cu apă potabilă existent la nivelul anului 2007 era localizat în cea mai mare parte în satul Lunca Călnicului unde, în zona „coloniei” (locuințele colective) s-a executat în anii '90 o rețea de alimentare principală de 950 ml și o rețea secundară de 1180 ml.

Ulterior, prin Studiul de Fezabilitate pentru Sistemul Pachetizat de Rețele și Utilități, rețeaua propusă a fost dimensionată pentru a răspunde nevoilor actuale ale localităților dar a ținut cont și de posibilitatea alimentării cu apă a unor zone în curs de dezvoltare aflate pe teritoriul administrativ al comunei.

Pentru alimentarea cu apă a localității, prin studiul de fezabilitate menționat au fost propuse două soluții tehnice alternative:

### **Varianta I**

- ✓ realizarea a patru puțuri de cca. 50 m adâncime până în acviferul de medie adâncime, împreună cu utilajele auxiliare (pompe, împrejmuire, etc.)
- ✓ realizarea gospodăriei de apă care include patru bazine de acumulare, fiecare cu o capacitate de 1500 mc, din care 2030 mc rezervă intangibilă pentru incendii și stație de pompare.
- ✓ rețeaua de distribuție apă potabilă și hidranți.

### **Varianta II**

- ✓ alimentarea cu apă se va realiza prin bransarea gospodăriei de apă (identică cu cea propusă în varianta I) la una din conductele de Ø800 mm și Ø1000 mm ce

### Strategia de dezvoltare durabilă a comunei Prejmer.

Material realizat în cadrul proiectului "Actualizarea strategiei de dezvoltare durabilă a comunei Prejmer.

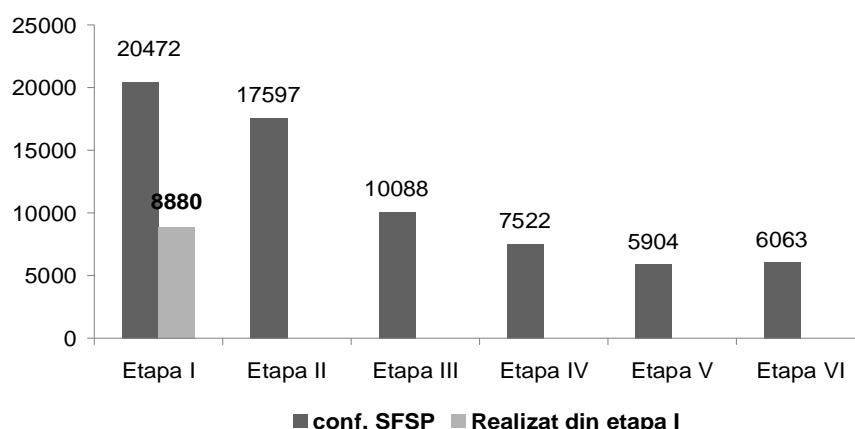
Proiectul cofinanțat din **FONDUL SOCIAL EUROPEAN** prin **Programul Operațional Dezvoltarea Capacității Administrative 2007-2013**

- aparțin Companiei Apa Brașov SA, care au ca sursă frontul de captare existent compus din 40 de foraje din cadrul Amenajării Desecare Hărman-Prejmer.
- ✓ realizarea gospodăriei de apă care include patru bazine de acumulare, fiecare cu o capacitate de 1500 mc, din care 2030 mc rezervă intangibilă pentru incendii și stație de pompare. (identică cu varianta I)
  - ✓ rețeaua de distribuție apă potabilă și hidranți. (identică cu varianta I)

Din lucrările propuse prin studiul de fezabilitate, până au fost realizați 8880 ml și 82 de branșamente din rețeaua de alimentare cu apă în satele Prejmer și Lunca Călnicului.

Lucrările executate până în prezent se înscriu în prima din cele șase etape de execuție definite prin studiul de fezabilitate, etape redată în graficul alăturat.

**Figura 3.1. Realizarea rețelei de apă în Prejmer și Lunca Călnicului**



Se poate observa din graficul de mai sus că din prima etapă s-a realizat aproximativ 43% din rețeaua de distribuție a apei potabile. Lucrările executate până în prezent la rețeaua de apă, raportate la lungimea totală estimată în studiul de fezabilitate, reprezintă aproximativ 13%.

În ceea ce privește rețeaua de canalizare, această problemă trebuie abordată distinct pe două componente, și anume:

- ✓ **Canalizare ape pluviale**

În prezent, pe teritoriul Comunei Prejmer nu există un sistem de canalizare pluvială centralizat. Evacuarea apelor pluviale se face în prezent prin rigole amenajate și neamenajate de-a lungul străzilor din comună și mai departe în canalele și pârâurile din intravilanul comunei. Datorită condițiilor geotehnice de pe teritoriul comunei (pânza freatică ridicată și soluri impermeabile la suprafață) și datorită lipsei rigolelor amenajate, pe majoritatea străzilor comunale, apare fenomenul de băltire pe perioade mai îndelungate de timp, fenomen ce crează dificultăți în buna desfășurare a activităților locuitorilor și agenților economici.



UNIUNEA EUROPEANĂ  
Fondul Social European



GUVERNUL ROMÂNIEI  
Ministerul Administrației și Internelor



Inovație în administrație  
Programul Operațional  
"Dezvoltarea Capacității Administrative"

## Strategia de dezvoltare durabilă a comunei Prejmer.

Material realizat în cadrul proiectului "Actualizarea strategiei de dezvoltare durabilă a comunei Prejmer.

Proiectul cofinanțat din **FONDUL SOCIAL EUROPEAN** prin **Programul Operațional Dezvoltarea Capacității Administrative 2007-2013**

Pentru soluționarea acestei problematice, Studiul de Fezabilitate pentru Sistemul Pachetizat de Rețele și Utilități propune realizarea în șase etape a unui sistem de canalizare pentru apele meteorice, cu o lungime totală de 26385 metri, realizat din conducte de PVC cu dimensiuni cuprinse între 250 și 1200 mm.

Sistemul de canalizare propus prin studiul menționat este unul separativ, în sensul că rețeaua pentru ape meteorice este distinctă de cea proiectată pentru apele menajere. Acest tip de canalizare este des folosit în localitățile rurale deoarece apele pluviale sunt „curate” și nu trebuie epurate.

Sistemul separativ a fost selectat pentru Comuna Prejmer întrucât oferă o soluție mult mai eficientă din punct de vedere economic și tehnic datorită numărului mare de canale existente pe teritoriul comunei ce permite evacuarea apelor meteorice într-un număr mare de emisari, reducând semnificativ costurile pentru realizarea canalizării pluviale. Deși acest sistem prezintă avantaje semnificative, atât ca rapiditate de execuție cât și ca cheltuieli de execuție, datorită faptului că emisarii canalizării pluviale sunt numeroși dar deschiși (canalele de desecare și irigație din intravilanul localității), apele evacuate au contact direct cu mediul și este nevoie de un program de informare a populației cu privire la folosirea acestuia și impactul pe care îl pot avea asupra faunei, florei și solului Comunei Prejmer și a localităților învecinate.

### ✓ **Canalizare ape menajere**

Comuna Prejmer dispune în prezent de o rețea funcțională de canalizare a apelor menajere cu o lungime de 3470 metri, administrată de SC Hidro-Sal Com SRL. Această rețea, care deservește doar o mică parte a locuitorilor Comunei, nu corespunde normelor de mediu, apele menajere fiind deversate în canalele de desecare și de irigare, poluând mediul înconjurător. Locuitorii care nu apelează la această rețea deversează apele uzate în bazine individuale vidanjabile și nevidanjabile sau în canalele din intravilan, pâraie și râuri.

În aceste condiții, sistemul centralizat de colectare și epurare a apelor menajere, insuficient dimensionat, prezintă un potențial de risc atât pentru calitatea mediului înconjurător cât și pentru starea de sănătate a locuitorilor comunei.

Nivelului ridicat al pânzei freatice și modul în care localnicii se debarasează de apele menajere duce la poluarea apelor subterane și indirect poate duce la infectarea populației. Un caz aparte îl reprezintă complexul de locuințe colective din zona Lunca Călnicului unde subsolurile blocurilor sunt vidanjabate periodic pentru evacuarea apelor menajere (subsolurile blocurilor funcționează ca fose septice) .

Situațiile descrise mai sus impun o intervenție urgentă pentru prevenirea poluării pânzei freatice, a cărei remediere este deosebit de costisitoare.

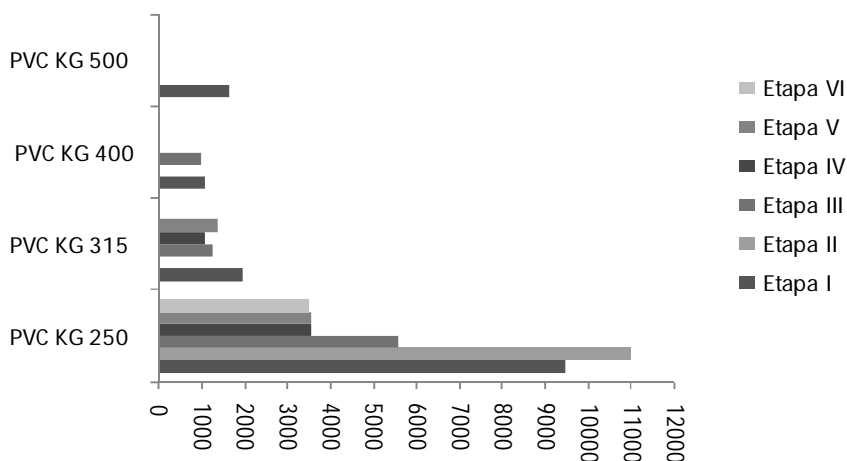
Pentru rezolvarea cât mai urgentă a acestui inconvenient, autoritățile locale au dispus realizarea Studiului de Fezabilitate pentru Sistemul Pachetizat de Rețele și Utilități, documentație prin care s-a propus execuția sistemului de canalizare menajeră a Comunei Prejmer în șase etape, conform graficului alăturat.

### Strategia de dezvoltare durabilă a comunei Prejmer.

Material realizat în cadrul proiectului "Actualizarea strategiei de dezvoltare durabilă a comunei Prejmer.

Proiectul cofinanțat din **FONDUL SOCIAL EUROPEAN** prin **Programul Operațional Dezvoltarea Capacității Administrative 2007-2013**

**Figura 3.2. Etapele de realizare a rețelei de canalizare, Comuna Prejmer**



Din lucrările propuse prin studiul de fezabilitate, au fost executate parțial până în prezent cele din prima etapă. În total, s-au realizat 10.752 metri liniari, 202 cămine și 201 branșamente din rețeaua de canalizare în Prejmer și Lunca Călnicului. Aceste valori reprezintă aproximativ 75% din lucrările propuse în etapa I, respectiv 20% din lungimea totală estimată prin studiul de fezabilitate.

Rețeaua realizată până în prezent nu este funcțională deoarece nu este legată la Stația de epurare recent executată în nordul satului Prejmer. Stația este funcțională la 1/3 din capacitatea totală dar nu este legată la rețeaua de canalizare existentă din lipsa fondurilor.

Stația de epurare menționată a fost dimensionată pentru a prelua apele uzate din Prejmer, din zonele de dezvoltare din comună cât și din comunele vecine: Tărlungeni (cu satele aferente: Cărpiniș, Zizin și Purcăreni), Budila și Teliu.

Din acest motiv, soluția tehnică aleasă pentru stație este un sistem modular, astfel încât, în eventualitatea unei dezvoltări ulterioare, capacitatea ei să poată fi extinsă cu ușurință, fără să afecteze funcționarea modulului deja existent. Acest sistem este absolut necesar, având în vedere că investiția este foarte mare și că ea se va realiza etapizat pe parcursul mai multor ani, iar apele uzate, care ajung treptat în stația de epurare, trebuie să fie tratate imediat.

Sistemul de canalizare, în tot ansamblul său (stație de epurare și rețea de canalizare), odată executat, va conduce la îmbunătățirea substanțială a calității vieții locuitorilor din comună, precum și la protejarea mediului înconjurător, prin eliminarea posibilității poluării apelor de suprafață și a pânzei freatice.

#### **3.1.3. Alimentarea cu gaz metan**

În prezent, Comuna Prejmer dispune de o rețea de alimentare și distribuție a gazelor naturale, aceasta fiind operată de GDF SUEZ. La data de 01.11.2007, numărul de



UNIUNEA EUROPEANĂ  
Fondul Social European



GUVERNUL ROMÂNIEI  
Ministerul Administrației și Internelor



Inovație în administrație  
Programul Operațional  
"Dezvoltarea Capacității Administrative"

### Strategia de dezvoltare durabilă a comunei Prejmer.

Material realizat în cadrul proiectului "Actualizarea strategiei de dezvoltare durabilă a comunei Prejmer.

Proiectul cofinanțat din **FONDUL SOCIAL EUROPEAN** prin **Programul Operațional Dezvoltarea Capacității Administrative 2007-2013**

consumatori de gaze naturale la nivelul Comunei Prejmer era de 923 clienți din care 844 clienți casnici și 79 clienți non-casnici.

Rețeaua actuală de distribuție a fost dimensionată la parametrii cererii de gaz din anul 1998 și nu mai face față cerințelor preconizate pentru dezvoltarea comunei din anul 2031.

Situația rețelelor de distribuție gaze naturale în satele Comunei Prejmer se prezenta astfel la nivelul anului 2011:

- **Localitatea Prejmer**

- ✓ Țevi din PEHD 80 SDR 11 - 13.518 ml
- ✓ Țevi din oțel - 151 ml
- ✓ Branșamente PE Dn 32 mm - 3.463 ml (440 buc)

Rețeaua de distribuție în localitatea Prejmer este realizată pe următoarele străzi: Cenușii, Brașovului, Broaștei, Mare, Carpaților, Cetății Centru, Noua, Câmpului, Morii, Pescăriei, Prunilor, Viilor, M. Viteazul, Canalului, Uzinei, Teiului, Pajiștei, Plopilor, Sportului, Magazinului, Mircea Vodă, Pompierilor și Laterală.

- **Localitatea Lunca Călnicului**

- ✓ Țevi din PEHD 80 SDR 11 - 3.489 ml
- ✓ Branșamente PE Dn 32 mm - 457 ml (59 buc.)

În localitate s-a executat rețea de distribuție de gaze naturale pe următoarele străzi: Gării, I.C.Frimu, Principală (DN1), Bisericii, cartier blocuri, Oltului și traversare DJ.

- **Stupinii Prejmerului - nu sunt executate rețele de distribuție gaze naturale**

Alimentarea cu gaze naturale a satelor Prejmer și Lunca Călnicului s-a executat prin:

- ✓ Conductă de racord gaze naturale în regim de presiune înaltă Ø 8".
- ✓ SRM predare gaze pentru un debit Q = 5000 mc/h;
- ✓ Rețea de distribuție gaze naturale dimensionată în funcție de debitul instalat aprobat prin HGR nr. 421/24.07.1998 și avizul CTE nr. 67/17.04.1996 emis de ROMGAZ RA Mediaș, debit aprobat = 3265 mc/h.

*Studiul de Fezabilitate pentru Sistemul Pachetizat de Utilități* propune dezvoltarea rețelei de alimentare și distribuție de gaze naturale în Comuna Prejmer în următoarele etape:

- ✓ Racord la conducta existentă Ø 20" Ghimbav – SRM II predare Brașov la SRM II predare Prejmer
- ✓ SRM II predare Prejmer (stație reglare măsurare)
- ✓ Rețea de distribuție nou propusă prin SFSP
- ✓ Rețea de distribuție restantă (neexecutată anterior 9583 m)

#### **3.1.4. Alimentarea cu energie termică**

La nivelul Comunei Prejmer nu există rețele de distribuție a energiei termice în sistem centralizat. Încălzirea se face cu lemne sau cu gaze naturale prin centrale

### Strategia de dezvoltare durabilă a comunei Prejmer.

Material realizat în cadrul proiectului "Actualizarea strategiei de dezvoltare durabilă a comunei Prejmer.

Proiectul cofinanțat din **FONDUL SOCIAL EUROPEAN** prin **Programul Operațional Dezvoltarea Capacității Administrative 2007-2013**

individuale sau sobe. Realizarea unui sistem centralizat de distribuție nu se justifică financiar.

#### **3.1.5. Energie electrică**

Alimentarea cu energie electrică a comunei se realizează din rețeaua națională de distribuție și anume din stația de transformare 110/20 kv – Lunca Călnicului și linia electrică aeriană de 20 kv Brașov – Sfântu Gheorghe. Din analiza efectuată rezultă că localitatea Prejmer cu satele componente beneficiază de o acoperire satisfăcătoare în ceea ce privește rețeaua de alimentare cu energie electrică și iluminat public.

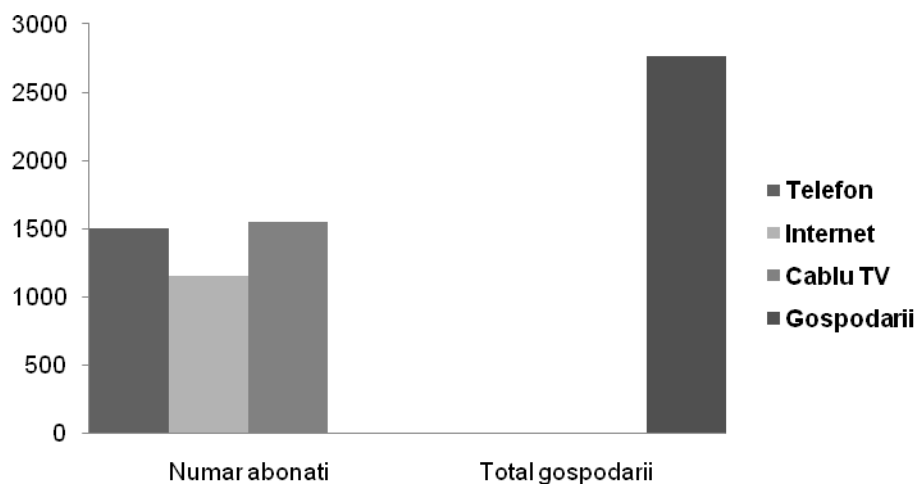
Actualmente, există rețele de distribuție a energiei electrice de 0.4 kV și iluminat public pe majoritatea străzilor din Prejmer, Lunca Călnicului și Stupinii Prejmerului. Majoritatea rețelelor sunt aeriene pe stâlpi din beton.

Prin *Studiul de Fezabilitate pentru Sistemul Pachetizat de Rețele și Utilități* se propune desființarea rețelei aeriene de alimentare cu energie electrică și de iluminat public și demolarea stâlpilor din beton existenți. În locul stâlpilor din beton se vor monta stâlpi metalici, cu destinație unică iluminat stradal. Toate rețelele aeriene de distribuție și iluminat se vor introduce în tuburi subterane. Lucrările propuse prin studiul de fezabilitate sunt etapizate în șase etape și vor avea ca rezultat realizarea unei rețele de alimentare cu energie cu o lungime totală de 53,79 KM, respectiv a unui sistem de iluminat public cu un număr de 1273 stâlpi.

#### **3.1.6. Telecomunicațiile**

Locuitorii și agenții economici din Comuna Prejmer beneficiază de servicii de telefonie fixă, mobilă, internet, televiziune prin cablu și satelit, principalii furnizori fiind companiile Romtelecom (circa 1500 abonați) și AKTA (circa 700 abonați).

**Figura 4.3. Numărul de abonați la servicii de comunicații comparat cu totalul gospodăriilor din Comuna Prejmer**



Conform graficului de mai sus, serviciile de comunicații acoperă aproximativ 50% din totalul de gospodării din Comuna Prejmer.

### 3.1.7. Infrastructură de transport

#### A. Infrastructura rutieră

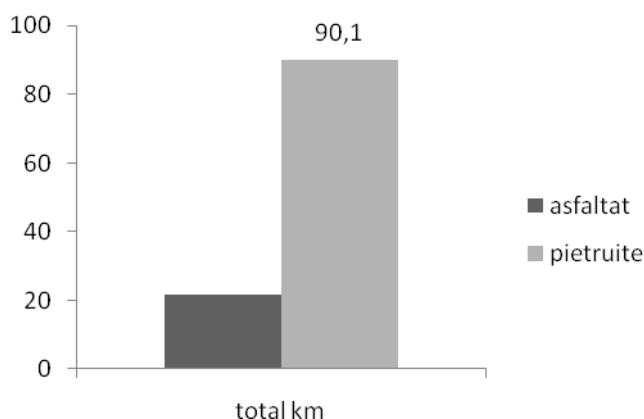
##### **Caracteristicile de structură și elementele geometrice ale străzilor**

Rețeaua de străzi din Comuna Prejmer este una tipică pentru localitățile de câmpie, prezentând o dispunere de tip radial.

Din punct de vedere al îmbrăcăminții, drumurile din comună se prezintă astfel:

- ✓ drumuri asfaltate: DN 10, DN 11, DJ 112D - în total 21,80 km
- ✓ drumuri cu pietriș sau macadam: toate drumurile comunale și de exploatare - în total 90,1 km.

**Figura 4.4. Drumurile din Prejmer după tipul de copertare**



Din punct de vedere al stării fizice, drumurile de pe teritoriul U.A.T. Prejmer se prezintă astfel:

- ✓ DN 10 și DN 11 – stare bună
- ✓ DJ 112D – necesită reparații ale îmbrăcăminții asfaltice pe porțiunea dintre satul Prejmer și Lunca Călnicului (Str. Mare)
- ✓ drumuri comunale – stare satisfăcătoare.

Deși aproape 85% din drumurile de pe teritoriul Comunei Prejmer au îmbrăcămintea din piatră sau macadam (drumurile comunale), acestea sunt folosite de un număr redus de autovehicule. Se estimează că aproximativ 2 - 5% din traficul de pe teritoriul U.A.T Prejmer utilizează aceste drumuri.

În aceste condiții, zonele polarizatoare și generatoare de trafic la nivelul comunei sunt reprezentate de DN 11(E574) și DN10. Pe aceste artere de interes național și european se desfășoară marea parte a traficului auto local și traficul de tranzit în proporție de 95%. Fluxurile principale de circulație, observate pe teren și rezultate și din măsurători, sunt pe direcția sud-nord pe DN 11(E574).

#### • **Caracteristicile profilelor transversale**

Rețeaua stradală a comunei are o structură de tip radial, compusă din străzi principale și secundare.



UNIUNEA EUROPEANĂ  
Fondul Social European



GVERNUL ROMÂNIEI  
Ministerul Administrației și Internelor



Inovație în administrație  
Programul Operațional  
"Dezvoltarea Capacității Administrative"

## Strategia de dezvoltare durabilă a comunei Prejmer.

Material realizat în cadrul proiectului "Actualizarea strategiei de dezvoltare durabilă a comunei Prejmer.

Proiectul cofinanțat din **FONDUL SOCIAL EUROPEAN** prin **Programul Operațional Dezvoltarea Capacității Administrative 2007-2013**

Arterele principale din Comuna Prejmer sunt DN 10, DN 11 și DJ 112D (Str. Mare). Într-un procent semnificativ, rețeaua de drumuri prezintă profile cu dimensiuni și gabarite conforme cu staturile și normele în vigoare.

Un aspect negativ este reprezentat de faptul că sunt amenajate rigole și trotuare doar pe o mică parte din drumuri (Str. Carpaților, Str. Cenușii, Str. Brașovului, Str. Morii, Str. Broaștei, Str. Nouă și Str. Mare) și acestea prezintă în unele cazuri o stare avansată de degradare.

Lipsa acestor amenajări (trotuare și rigole) duce la un conflict în folosirea carosabilului. Astfel, pietonii folosesc carosabilul pentru circulația pietonală.

- **Caracteristicile pasajelor de cale ferată**

Există pe teritoriul comunei patru treceri la nivel cu calea ferată. Prima trecere este situată la ieșirea din satul Prejmer spre Lunca Călnicului, la intersecția dintre DJ 112D (str. Mare) și linia ferată 400 Brașov- Sf. Gheorghe. Cea de-a doua este în satul Prejmer pe strada Nouă. Trecerea este la nivel cu calea ferată, fără bariere și este prevăzută cu semnale luminoase de avertizare. Cea de-a treia trecere la nivel este situată în vecinătatea vechiului I.A.S. iar cea de-a patra pe Dj 112 la granița cu satul Cărpiniș.

Toate trecerile la nivel cu calea ferată necesită reparații ale îmbrăcăminții asfaltice.

### **3.1.8. Infrastructura feroviară**

Teritoriul comunei este traversat de două linii de cale ferată simple, electrificate: magistrala 400 care face legătura între Brașov și Sf. Gheorghe și linia secundară 403 care face legătura între Hărman și Întorsura Buzăului.

În satul Prejmer sunt două stații C.F.R. situate la aproximativ 2000 metri una față de cealaltă.

### **3.1.9. Infrastructura pentru circulația pietonilor și a bicicliștilor**

Circulația pietonală se desfășoară în condiții acceptabile doar pe o mică parte din străzile din Comună. Majoritatea străzilor din satele comunei nu au amenajate trotuare. Excepție fac străzile Str. Carpaților, Str. Cenușii, Str. Brașovului, Str. Morii, Str. Broaștei, Str. Nouă și Str. Mare. Nu există amenajate piste de bicicliști pe teritoriul comunei. Circulația bicicletelor se desfășoară pe carosabil.

### Strategia de dezvoltare durabilă a comunei Prejmer.

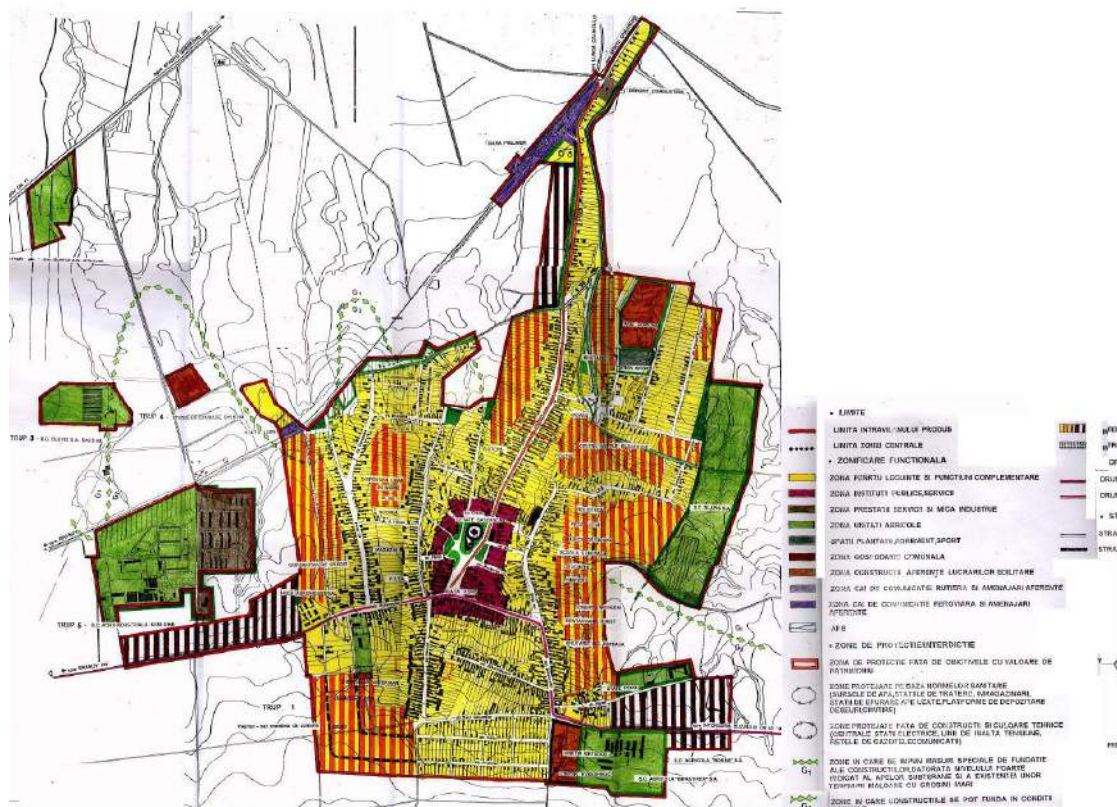
Material realizat în cadrul proiectului "Actualizarea strategiei de dezvoltare durabilă a comunei Prejmer.

Proiectul cofinanțat din FONDUL SOCIAL EUROPEAN prin Programul Operațional Dezvoltarea Capacității Administrative 2007-2013

## 3.2. Zonele de dezvoltare urbanistică

În Comuna Prejmer, ultimul PUG a fost realizat în anul 2000, zonificarea funcțională a satelor care intră în componența localității fiind redată în cele ce urmează.

**Figura 3.5. Zonificarea funcțională a satului Prejmer**



Așa cum se poate remarca în imaginea de mai sus și în explicațiile din legendă, zonificarea funcțională în satul Prejmer este foarte clară: zona centrală este cea în care, alături de biserica cetate, se află și alte instituții publice și servicii, și reprezintă totodată un perimetru cu regim special datorat protecției valorilor de patrimoniu.

Pentru localitatea Prejmer, urmează într-un regim de continuitate cu trecutul o zonă preponderent rezidențială (cu funcțiuni complementare locuirii, cum ar fi comerțul de proximitate, diverse servicii, etc.) – marcată cu culoare galbenă conform codurilor de culoare specifice în urbanism. “Stratul” care urmează înspre exterior este o zonă mixtă în care se întâlnesc locuințe dar și alte funcțiuni care sunt compatibile cu cea de locuire: dispensar, liceu, școală, brutărie, pompieri, mică producție, comerț. În stratul dinspre exteriorul localității, se regăsesc unități de producție agro-industrială, unități industriale, cimitire, târgul comunal, alte spații aferente funcțiunilor de gospodărire comunală.

Prin PUG-ul aprobat nu se propunea extinderea intravilanului care rămânea la 453 hectare, efectuându-se doar o redistribuție a suprafețelor aferente diverselor funcțiuni.