



UNIUNEA EUROPEANĂ
Fondul Social European



GVERNUL ROMÂNIEI
Ministerul Administrației și Internelor



Inovație în administrație
Programul Operațional
"Dezvoltarea Capacității Administrative"

Strategia de dezvoltare durabilă a comunei Prejmer.

Material realizat în cadrul proiectului "Actualizarea strategiei de dezvoltare durabilă a comunei Prejmer.

Proiectul cofinanțat din **FONDUL SOCIAL EUROPEAN** prin **Programul Operațional Dezvoltarea Capacității Administrative 2007-2013**

	<ul style="list-style-type: none"> • dezvoltarea durabilă a sectorului forestier prin stimularea exploatării raționale a resurselor pădurilor;
<p>3. DEZVOLTAREA TURISMULUI ȘI A SECTORULUI DE AGREMENT</p>	<p>PRIORITATEA III Dezvoltarea turismului</p> <ul style="list-style-type: none"> • creșterea atractivității și a competitivității zonelor turistice cu potențial natural și cultural prin îmbunătățirea infrastructurii; • crearea de noi atracții, produse și întreprinderi în diferite zone turistice; • creșterea veniturilor generate de către capacitățile turistice prin îmbunătățirea serviciilor;
<p>4. CREȘTEREA CALITĂȚII VIEȚII LOCUITORILOR</p>	<p>PRIORITATEA VI Creșterea ocupării forței de muncă, dezvoltarea resurselor umane și a serviciilor sociale</p> <ul style="list-style-type: none"> • creșterea flexibilității și a mobilității profesionale a resurselor umane pe baza ridicării nivelului de cunoștințe și a deprinderilor profesionale ale lucrătorilor; • diversificarea, extinderea și creșterea calității serviciilor sociale oferite de autoritățile locale, instituții și organisme neguvernamentale; • promovarea antreprenoriatului prin furnizarea de sprijin pentru persoanele care încep sau administrează o afacere;



UNIUNEA EUROPEANĂ
Fondul Social European



GUVERNUL ROMÂNIEI
Ministerul Administrației și Internelor



Inovație în administrație
Programul Operațional
"Dezvoltarea Capacității Administrative"

Strategia de dezvoltare durabilă a comunei Prejmer.

Material realizat în cadrul proiectului "Actualizarea strategiei de dezvoltare durabilă a comunei Prejmer.

Proiectul cofinanțat din **FONDUL SOCIAL EUROPEAN** prin **Programul Operațional Dezvoltarea Capacității Administrative 2007-2013**

Planul de Dezvoltare Regională pentru regiunea Centru a fost elaborat ținând cont de prevederile documentelor strategice existente la nivel național și european. Datorită faptului că obiectivele strategiei de dezvoltare durabilă a Comunei Prejmer se subscriu obiectivelor Planului de Dezvoltare Regională, se poate afirma că obiectivele de dezvoltare ale Comunei Prejmer răspund, în manieră „locală”, obiectivelor naționale și europene privind dezvoltarea durabilă.

IV. Aspecte practice ale dezvoltării intercomunitare

Natura organizării teritoriale impune, pentru eficientizarea procesului de dezvoltare, realizarea unor proiecte majore de dezvoltare al căror impact depășește granițele administrative ale Comunității pe teritoriul căreia se dezvoltă un anumit proiect. De asemenea, este nevoie de realizarea unor proiecte integrate care răspund nevoilor similare ale mai multor Comunități. Aceste demersuri de dezvoltare au fost cuprinse în Planul Integrat de Dezvoltare pentru Polul de Creștere Brașov. Dintre aceste proiecte, unele influențează în mod direct dezvoltarea Comunei Prejmer. Mai jos sunt prezentate pe scurt câteva dintre aceste proiecte:

➤ REABILITAREA ȘI EXTINDEREA SISTEMELOR DE APĂ ȘI CANALIZARE ÎN JUDEȚUL BRAȘOV

Proiectul este implementat de către Compania APA Brașov în cadrul Asociației de Dezvoltare Intercomunitară la care și Comuna Prejmer este membră, prin POS Mediu.

Planul de activități al proiectului include:

- ✓ Asistență Tehnică pentru managementul proiectului/implementare
- ✓ Asistență Tehnică pentru Supervizare Lucrări
- ✓ Reabilitarea Stației de Epurare Brașov
- ✓ Stație de Epurare nouă la Feldioara
- ✓ **Extinderea Stației de Epurare Lunca Călnicului (linia 2) pentru Aglomerarea Prejmer și o nouă Stație de Epurare în Moieciu**
- ✓ Alimentare cu apă potabilă Sânpetru – Bod
- ✓ Colectoare noi Ghimbav – Stația de Epurare Brașov – Stația de Epurare Feldioara, Codlea – Stația de Epurare Feldioara și conductă de alimentare nouă în Stupini – Feldioara
- ✓ Extinderea și reabilitarea rețelelor de apă și canalizare în Brașov, Sânpetru și Hărman
- ✓ **Extinderea și reabilitarea rețelelor de apă și canalizare în Aglomerările Rupea și Prejmer**

Proiectul are o importanță majoră pentru Comuna Prejmer întrucât integrează într-o rețea unitară serviciile de alimentare cu apă și canalizare la nivelul întregii aglomerări urbane din zona Brașov.



UNIUNEA EUROPEANĂ
Fondul Social European



GUVERNUL ROMÂNIEI
Ministerul Administrației și Internelor



Inovație în administrație
Programul Operațional
"Dezvoltarea Capacității Administrative"

Strategia de dezvoltare durabilă a comunei Prejmer.

Material realizat în cadrul proiectului "Actualizarea strategiei de dezvoltare durabilă a comunei Prejmer.

Proiectul cofinanțat din **FONDUL SOCIAL EUROPEAN** prin **Programul Operațional Dezvoltarea Capacității Administrative 2007-2013**

➤ **PARCURI INDUSTRIALE ȘI STRUCTURI DE SPRIJINIRE A AFACERILOR.**

Marile proiecte de sprijinire a activităților industriale și serviciilor derulate în arealul metropolitan Brașov influențează oportunitățile de pe piața muncii pentru locuitorii din Prejmer.

- ✓ Parcul Industrial Graells & Llonch din localitate
- ✓ Parcul Industrial ICCO Ghimbav
- ✓ Centru de afaceri, transfer tehnologic și incubator de afaceri Brașov

➤ **CREȘTEREA ACCESIBILITĂȚII ȘI ASIGURAREA MOBILITĂȚII.**

Una din condițiile de bază ale dezvoltării durabile este asigurarea accesului facil la zone de dezvoltare rezidențială, economică, turistică, etc. Proiectele majore care influențează calitatea vieții și dezvoltarea inițiativelor de afaceri pe teritoriul Comunei Prejmer sunt:

- ✓ **Sistem integrat de transport** – *amenajarea stațiilor capăt de linie, modernizarea stațiilor de transport în comun existente și dezvoltarea de noi stații de transport în localitățile polului de creștere, extinderea traseelor deja existente către toate localitățile din arealul metropolitan și crearea altora noi în vederea interconectării și creșterii gradului de accesibilitate și mobilitate, achiziționarea de echipamente moderne de management al sistemului de transport, sisteme de monitorizare a flotei și sisteme moderne de taxare, piste pentru biciclete, în special în zonele cu trafic intens, integrarea transportului feroviar și a celui rutier la nivelul polului de creștere.*
- ✓ **Terminal de transfer intermodal** – *dezvoltarea economică care are loc de-a lungul arterei DN13 și prezența în zonă a unei magistrale de cale ferată creează oportunitatea dezvoltării unui terminal intermodal de mari proporții care să poată deservi o mare parte a teritoriului național prin intermediul căilor de Comunicații rutiere și feroviare.*
- ✓ **Modernizarea /extinderea rețelei de drumuri** – *finalizarea Centurii Ocolitoare a Municipiului Brașov*
- ✓ **Autostrăzile București – Brașov și Brașov – Borș**
- ✓ **Aeroportul regional Ghimbav**

V. Managementul și monitorizarea strategiei de dezvoltare

Viziunea și obiectivele Strategiei Actualizate de Dezvoltare Durabilă a Comunei Prejmer sunt ambițioase și vor fi realizate numai dacă factorii implicați și membrii comunității sunt angajați activ, își asumă responsabilitatea și proprietatea procesului schimbării.

Implementarea proiectelor și aplicarea măsurilor aferente fiecărei direcții strategice de acțiune va asigura succesul planificării integrate a dezvoltării Comunei Prejmer. Planificarea integrată este o soluție modernă pentru dezvoltarea inițiativelor și acțiunilor instituționale, administrative și socio-economice, care duc la optimizarea



UNIUNEA EUROPEANĂ
Fondul Social European



GUVERNUL ROMÂNIEI
Ministerul Administrației și Internelor



Inovație în administrație
Programul Operațional
"Dezvoltarea Capacității Administrative"

Strategia de dezvoltare durabilă a comunei Prejmer.

Material realizat în cadrul proiectului "Actualizarea strategiei de dezvoltare durabilă a comunei Prejmer.

Proiectul cofinanțat din **FONDUL SOCIAL EUROPEAN** prin **Programul Operațional Dezvoltarea Capacității Administrative 2007-2013**

folosirii resurselor, în scopul administrării schimbării și maximizării impactului pozitiv al schimbării, conform strategiei stabilite. Planificarea integrată va ajuta autoritățile locale să deruleze proiecte care au impact multiplu, coerență inter-sectorială și sunt justificate pentru finanțarea și sprijinul oferit de fondurile județene, guvernamentale sau europene.

În vederea implementării Strategiei de Dezvoltare Durabilă, concretizată prin transpunerea în practică a măsurilor aferente fiecărei direcții strategice de acțiune vor acționa următoarele componente instituționale:

- a) Consiliul Local Prejmer va asigura legitimitatea procesului de implementare a strategiei și va ghida acest proces, prin intermediul comisiilor de specialitate. Consiliul Local are capacitatea de a încuraja efectiv societatea civilă, grupurile politice și comunitatea de afaceri să participe la procesul de implementare a strategiei. De asemenea, Consiliul Local va colabora îndeaproape cu alte consilii locale, Consiliul Județean Brașov și asociațiile de dezvoltare intercomunitară, pentru realizarea unei armonizări a dezvoltării Prejmerului cu evoluția celorlalte comunități;
- b) Membrii aparatului de specialitate al primarului (coordonatori și conduși de Primarul Comunei Prejmer), vor organiza procesul de implementare a strategiei. Primarul Comunei Prejmer, ca și autoritate executivă a Consiliului Local, va asigura funcția de conducere generală în cadrul procesului de implementare a Strategiei. Personalul din subordinea sa va coordona și administra procesul de implementare în toate stadiile, începând cu planificarea procesului de implementare, activitățile operaționale programate, alocarea sarcinilor etc;
- c) Unitatea de Implementare a Strategiei va exista ca unitate operațională (tehnică) în cadrul Primăriei Prejmer, menită să sprijine acțiunile Parteneriatelor Strategice Locale și să coordoneze și să administreze proiectele care trebuie implementate pentru atingerea obiectivelor operaționale. Unitatea de Implementare a Strategiei va juca de asemenea un rol fundamental în elaborarea proiectelor propuse în cadrul programelor cu asistență financiară Comunitară .

Din Unitatea de Implementare a Strategiei va face parte cel puțin un reprezentant al fiecărui birou, oficiu sau serviciu din cadrul aparatului de specialitate al primarului. Este recomandat ca în cadrul acestui departament să fie incluse persoane care au avut o prezență activă în procesul de actualizare a SDD.

De asemenea, UIS, va stabili propriul sistem de indicatori de monitorizare a strategiei, pe baza căruia va monitoriza, evalua și măsura periodic rata îndeplinirii obiectivelor strategiei și va redacta rapoarte publice, care vor fi puse la dispoziția tuturor persoanelor interesate și vor fi publicate prin intermediul mijloacelor de Comunicare publică disponibile (afișaj public, site propriu, publicația „Info-Rural” etc.).

d) Societatea civilă și comunitatea oamenilor de afaceri – comunitatea locală își poate exprima eficient aspirațiile și interesele prin intermediul participării la implementarea strategiei. Atât persoanele cât și organizațiile vor fi încurajate și provocate să gândească strategic, să stabilească priorități și să devină parteneri în procesul de implementare.



UNIUNEA EUROPEANĂ
Fondul Social European



GVERNUL ROMÂNIEI
Ministerul Administrației și Internelor



Inovație în administrație
Programul Operațional
"Dezvoltarea Capacității Administrative"

Strategia de dezvoltare durabilă a comunei Prejmer.

Material realizat în cadrul proiectului "Actualizarea strategiei de dezvoltare durabilă a comunei Prejmer.

Proiectul cofinanțat din **FONDUL SOCIAL EUROPEAN** prin **Programul Operațional Dezvoltarea Capacității Administrative 2007-2013**

- e) Comunitățile partenere și asociațiile de dezvoltare intercomunitară (ADI). Comuna Prejmer își poate consolida rolul de lider al regiunii de sud-est a județului Brașov și poziția privilegiată printre localitățile din Țara Bârsei printr-o permanentă consultare și armonizare cu celelalte comunități din zonă. În acest context, un rol esențial îl vor avea ADI din care Prejmerul face parte (în mod special GAL „Curbura Carpaților” și Agenția Metropolitană Brașov). Această consultare poate fi realizată prin intermediul lansării unor „invitații permanente” de participare la activitățile legate de monitorizarea implementării strategiei pentru reprezentanții Comunităților învecinate și cei ai asociațiilor de dezvoltare intercomunitară din care Prejmer face parte;
- f) Furnizorii externi. Deoarece pentru atingerea obiectivelor stabilite este necesară o bună cooperare cu furnizorii externi (de bunuri, lucrări și servicii), în mod special cu executanții lucrărilor de infrastructură, schimbul de informații cu aceștia va fi o constantă a procesului de implementare a SDD;
- g) Parteneriatele Strategice Locale vor fi inițiate și menținute de către Unitatea de Implementare a Strategiei, prin participarea principalilor factori implicați în diferitele domenii ale dezvoltării durabile, ai organizațiilor din comună, din zonele învecinate și din județ, pentru a se asigura că intervențiile realizate conform planurilor de măsuri adoptate vor corespunde priorităților și măsurilor naționale, regionale și locale, privind dezvoltarea socio-economică, implementarea politicilor, modernizarea instituțională și administrativă, regenerarea infrastructurii industriei și protecția mediului.

Aceste parteneriate sunt instrumentele de asigurare a coerenței inter-sectoriale și a implicării tuturor factorilor și a membrilor comunității din Prejmer și din zonele învecinate în procesul de implementare. Aceste parteneriate vor juca un rol activ, fiind mecanisme colective de asumare a responsabilității pentru implementarea SDD.

Parteneriatele Strategice Locale sunt propuse spre a fi introduse pentru implementarea strategiei în perioada 2011 - 2013, ca și forme de organizare informală care vor uni, la nivel local, diferite componente ale sectoarelor publice, de afaceri și neguvernamentale, pentru a lucra împreună și a implementa SDD.

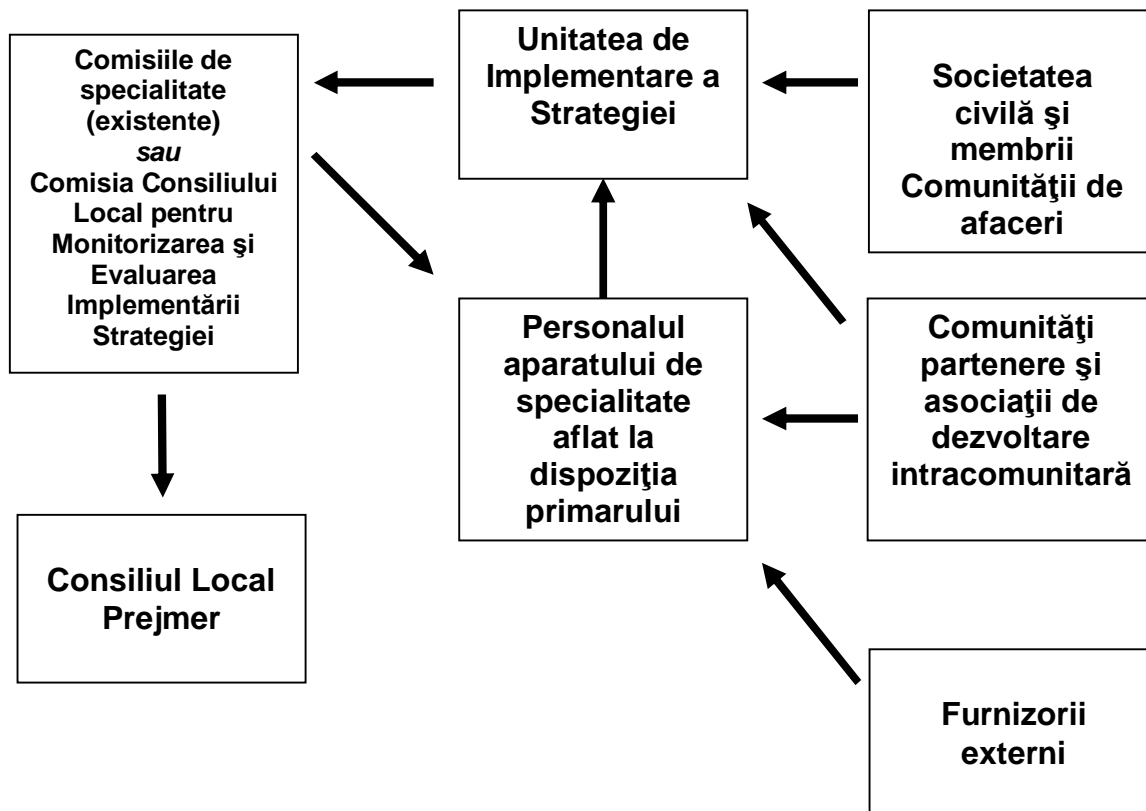
Avantajul înființării acestor parteneriate constă în faptul că partenerii pot oferi mai multe informații în procesul de luare a deciziilor pentru fiecare sector în parte. În consecință, pot fi mai eficiente în adresarea problemelor multidimensionale cu care se confruntă comunitatea.

În ceea ce privește relațiile de comunicare între diferitele componente instituționale prezentate anterior, acestea sunt redate prin următoarea schemă a organizării instituționale a Implementării Strategiei Actualizate de Dezvoltare Durabilă a Comunei Prejmer:

Strategia de dezvoltare durabilă a comunei Prejmer.

Material realizat în cadrul proiectului "Actualizarea strategiei de dezvoltare durabilă a comunei Prejmer.

Proiectul cofinanțat din **FONDUL SOCIAL EUROPEAN** prin **Programul Operațional Dezvoltarea Capacității Administrative 2007-2013**



Actorii identificați în cadrul acestui capitol vor colabora în derularea următoarelor activități:

✓ **Actualizarea periodică a strategiei de dezvoltare durabilă**

Strategia de Dezvoltare Durabilă a Comunei Prejmer reprezintă un document necesar dezvoltării coordonate, coerente a teritoriului în ansamblul său. Din punct de vedere practic, strategia de dezvoltare reprezintă un instrument de coordonare a demersurilor de dezvoltare derulate de diferite persoane sau organizații.

Strategia de Dezvoltare Durabilă trebuie să poată răspunde nevoilor de dezvoltare, nevoi ce evoluează în permanentă. Prezența Comunei Prejmer într-un areal metropolitan face ca ritmul dezvoltării și implicit al evoluției nevoilor de dezvoltare să fie unul foarte accelerat. Din acest motiv, actualizarea periodică a acestui document reprezintă o necesitate în perspectiva unui proces de dezvoltare continuu. În acest sens, textul Strategiei de Dezvoltare durabilă trebuie să fie în permanență accesibil către publicul larg. Această deschidere a administrației publice față de procesul de dezvoltare reprezintă o premisă pentru actualizarea eficientă a strategiei de dezvoltare.

Chiar și după adoptarea documentului de către Consiliul Local al Comunei Prejmer, posibilitatea furnizării de sugestii și comentarii trebuie să rămână deschisă. În această manieră, administrația publică locală are la îndemână un instrument facil pentru a



UNIUNEA EUROPEANĂ
Fondul Social European



GUVERNUL ROMÂNIEI
Ministerul Administrației și Internelor



Inovație în administrație
Programul Operațional
"Dezvoltarea Capacității Administrative"

Strategia de dezvoltare durabilă a comunei Prejmer.

Material realizat în cadrul proiectului "Actualizarea strategiei de dezvoltare durabilă a comunei Prejmer.

Proiectul cofinanțat din **FONDUL SOCIAL EUROPEAN** prin **Programul Operațional Dezvoltarea Capacității Administrative 2007-2013**

identifica modificarea nevoilor de dezvoltare în funcție de sugestiile de modificare venite din partea publicului larg.

Pe de altă parte, indiferent de nivelul de feed-back din partea publicului larg, executivul din cadrul Primăriei Comunei Prejmer trebuie să inițieze un proces de actualizare a strategiei de Dezvoltare Durabilă pe parcursul anului 2015.

✓ **Monitorizarea/evaluarea procesului de implementare a strategiei de dezvoltare**

La baza procesului de actualizare periodică stă un proces continuu de monitorizare și evaluare a procesului de dezvoltare, atât pe teritoriul administrativ al Comunei Prejmer cât și pe teritoriile comunităților învecinate.

Strategia de dezvoltare durabilă a Comunei Prejmer va fi monitorizată prin intermediul unor rapoarte anuale elaborate de către Unitatea de Implementare a Strategiei din cadrul administrației publice locale. Raportul de monitorizare va include:

- Stadiul de implementare al diverselor componente incluse în portofoliul de măsuri incluse în Strategia de Dezvoltare Durabilă
- Problemele identificate pe parcursul implementării strategiei
- Propuneri de revizuire a strategiei, dacă este cazul
- Alte aspecte relevante în cadrul procesului de implementare a strategiei de dezvoltare durabilă.

Raportul de evaluare trebuie apoi discutat în cadrul unei dezbateri publice. Dezbaterile trebuie organizate de către administrația publică locală. Toate persoanele sau organizațiile, publice sau private, care sunt implicate în orice fel în procesul de dezvoltare trebuie să fie invitate la aceste dezbateri.

Strategia de dezvoltare durabilă a Comunei Prejmer va fi evaluată pe baza:

- Raportului de monitorizare
- Concluziilor din cadrul dezbaterilor publice

Monitorizarea și evaluarea strategiei de dezvoltare durabilă sunt procese care se derulează continuu, cu participarea publicului larg, în vederea asigurării unei corelări cât mai puternice între documentul de planificare strategică și realitățile existente în comunitate.

O modalitate complementară de monitorizare și evaluare a strategiei de dezvoltare durabilă o reprezintă introducerea în regulamentul de organizare și funcționare a Consiliului Local Prejmer a unei proceduri de asigurare a conformității între Hotărârile de Consiliu Local și strategia de dezvoltare durabilă. Astfel, în cadrul referatului de specialitate/expunerii de motive necesare pentru orice hotărâre de Consiliu Local poate fi introdusă obligativitatea de a menționa căror obiective sau măsuri din strategia de dezvoltare se subscrie proiectul de hotărâre de consiliu local. O astfel de relație nu trebuie să afecteze votul consilierilor locali. De cealaltă parte, o astfel de procedură ar avea, printre altele, următoarele efecte pozitive:



UNIUNEA EUROPEANĂ
Fondul Social European



GUVERNUL ROMÂNIEI
Ministerul Administrației și Internelor



Inovație în administrație
Programul Operațional
"Dezvoltarea Capacității Administrative"

Strategia de dezvoltare durabilă a comunei Prejmer.

Material realizat în cadrul proiectului "Actualizarea strategiei de dezvoltare durabilă a comunei Prejmer.

Proiectul cofinanțat din **FONDUL SOCIAL EUROPEAN** prin **Programul Operațional Dezvoltarea Capacității Administrative 2007-2013**

- Ar permite consilierilor locali să evalueze proiectele de hotărâre de consiliu local și din punctul de vedere al corelării cu strategia de dezvoltare durabilă.
- Ar facilita în mare măsură elaborarea raportului anual de monitorizare de către personalul primăriei.
- În cazul unui număr mare de hotărâri de consiliu local care nu se subscriu obiectivelor strategiei, este evidentă nevoia reconsiderării obiectivelor sau a măsurilor incluse în documentul de planificare.

✓ **Actualizarea periodică a listei de proiecte prioritare**

Un instrument important de verificare periodică a legitimității și relevanței Strategiei de Dezvoltare Durabilă a localității este actualizarea periodică a listei de proiecte prioritare. La un interval de 12-18 luni, cade în sarcina executivului primăriei de a evalua fiecare proiect din lista de priorități pe baza unor criterii cum ar fi impactul estimat la nivelul comunei, posibilitatea de a atrage sursele de finanțare, orizontul de timp necesar pentru finalizarea investiției, etc. Pe baza analizei efectuată de executivul Primăriei, Consiliul Local ia decizia de menținere sau actualizare a listei de proiecte prioritare.

Potențiale surse de finanțare nerambursabilă

Pentru a putea atinge obiectivele propuse în cadrul Strategiei de Dezvoltare Durabilă a Comunei Prejmer, este necesară îndeplinirea următoarelor condiții:

- cunoașterea oportunităților de finanțare nerambursabile active, destinate mediului rural;
- cunoașterea legislației din domenii orizontale, precum ajutorul de stat, achizițiile publice, protecția mediului;
- implementarea de proiecte care corespund direcțiilor și obiectivelor propuse în Strategie;
- evaluarea periodică și actualizarea tendințelor de dezvoltare locale, regionale, naționale sau chiar europene.

Obiectivele de dezvoltare a Comunei Prejmer, stabilite în Strategie, pot fi îndeplinite atât prin finanțare disponibilă la nivel local, cât și prin accesarea de finanțări nerambursabile naționale și europene, pe baza unor proiecte concrete.

Fondurile structurale și de coeziune sunt instrumente financiare ale Uniunii Europene (UE), gestionate de Comisia Europeană și care acționează în scopul diminuării disparităților de ordin economic și social existente între regiunile Uniunii. Sunt sprijinite investițiile în educație, cercetare, agricultură, infrastructură de bază, dezvoltarea IMM-urilor și dezvoltarea zonelor rurale.



UNIUNEA EUROPEANĂ
Fondul Social European



GUVERNUL ROMÂNIEI
Ministerul Administrației și Internelor



Inovație în administrație
Programul Operațional
"Dezvoltarea Capacității Administrative"

Strategia de dezvoltare durabilă a comunei Prejmer.

Material realizat în cadrul proiectului "Actualizarea strategiei de dezvoltare durabilă a comunei Prejmer.

Proiectul cofinanțat din **FONDUL SOCIAL EUROPEAN** prin **Programul Operațional Dezvoltarea Capacității Administrative 2007-2013**

Fondurile structurale ale Uniunii Europene sunt:

✓ Fondul European pentru Dezvoltare Regională (FEDR)

✓ Fondul Social European (FSE)

În România, Fondurile structurale pot fi accesate prin intermediul următoarelor Programe Operaționale:

✓ **POR** – Programul Operațional Regional

✓ **PO DCA** – Programul Operațional Dezvoltarea Capacității Administrative

✓ **POS DRU** – Programul Operațional Sectorial Dezvoltarea Resurselor Umane

✓ **POS Mediu** – Programul Operațional Sectorial Mediu

✓ **POS CCE** – Programul Operațional Sectorial Creșterea Competitivității Economice

✓ **POS Transport** – Programul Operațional Sectorial Transport.

Informații cu privire la programele operaționale sunt disponibile și pe pagina web a Autorității pentru Coordonarea Instrumentelor Structurale - <http://www.fonduri-ue.ro>.

De asemenea, Uniunea Europeană a creat și instrumente financiare pentru implementarea Politicii Agricole Comune. Fondurile care vizează dezvoltarea mediului rural sunt:

✓ **FEADR** - Fondul European Agricol pentru Dezvoltare Rurală

✓ **FEP** - Fondul European pentru Pescuit

✓ **FEOGA** - Fondul European de Orientare și Garantare pentru Agricultură

În România, aceste fonduri pot fi accesate prin următoarele programe:

✓ **PNDR** – Programul Național de Dezvoltare Rurală

✓ **POP** – Programul Operațional Pescuit

Programe finanțate de la bugetul de stat

Pe lângă fondurile europene, de la bugetul de stat se finanțează sau se co-finanțează, prin diverse programe: infrastructură, infrastructură școlară, protecția mediul