



UNIUNEA EUROPEANĂ
Fondul Social European



GUVERNUL ROMÂNIEI
Ministerul Administrației și Internelor



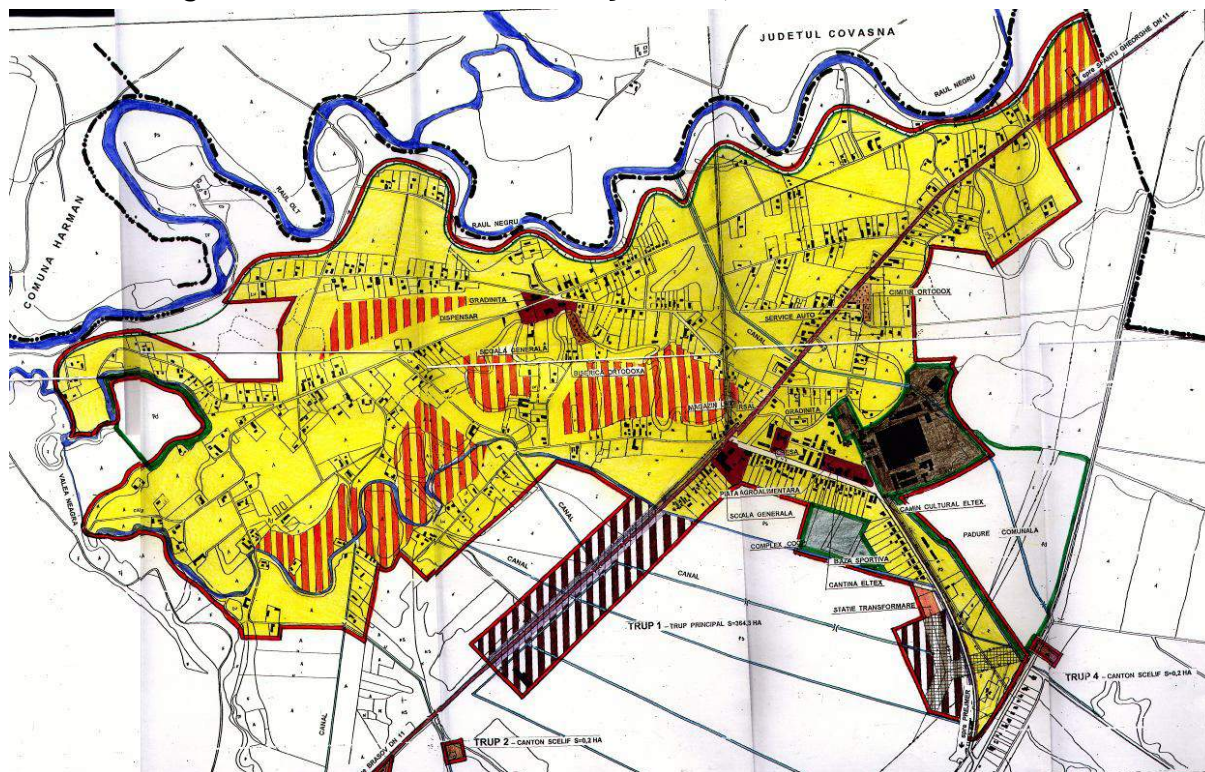
Inovație în administrație
Programul Operațional
"Dezvoltarea Capacității Administrative"

Strategia de dezvoltare durabilă a comunei Prejmer.

Material realizat în cadrul proiectului "Actualizarea strategiei de dezvoltare durabilă a comunei Prejmer.

Proiectul cofinanțat din FONDUL SOCIAL EUROPEAN prin Programul Operațional Dezvoltarea Capacității Administrative 2007-2013

Figura 3.6. Zonificarea funcțională, sat Lunca Călnicului



În ceea ce privește Lunca Călnicului, aici se întâlnesc în mod preponderent zone de locuit și două nuclee de interes: o grupare ce cuprinde școală, biserică, dispensar, grădiniță, iar cealaltă, la intersecția dintre o stradă importantă în această localitate, strada Pictor Iacob Brujan pe care se face legătura cu Prejmerul, și DN11 (Strada Principală) spre Sfântul Gheorghe, cu o școală, o grădiniță, un club și o cantină a fabricii de textile ELTEX, complex comercial COOP. Aceste două nuclee sunt și perimetrele în care sunt amplasate câteva imobile de locuințe colective, precum și construcții pentru comerț și servicii care datează din perioada "sistemizării satelor". Patru dintre zonele hașurate ca funcțiune mixtă de locuire și respectiv alte funcțiuni compatibile cu locuirea sunt prinse în miezul unor "insule urbane", pentru care se dorea cel mai probabil o reparcelare care să conducă la o utilizare mai eficientă a terenurilor. Cea de-a cincea zonă hașurată, la limita nordică a localității Lunca Călnicului, este o zonă de margine, cu terenuri de-o parte și de alta a DN 11, înspre Sfântul Gheorghe.

În cazul localității Lunca Călnicului, suprafața zonelor de locuit rămâne relativ constantă dar crește și aici semnificativ ponderea terenurilor care vor fi ocupate de unități de producție (o creștere cu aproximativ 20 de hectare), care se face în detrimentul suprafețelor de terenuri anterior libere (scădere cu 40 de hectare). Crește de asemenea ponderea suprafețelor afectate pentru circulații, mai ales pentru transport rutier (12 hectare).



UNIUNEA EUROPEANĂ
Fondul Social European



GUVERNUL ROMÂNIEI
Ministerul Administrației și Internelor



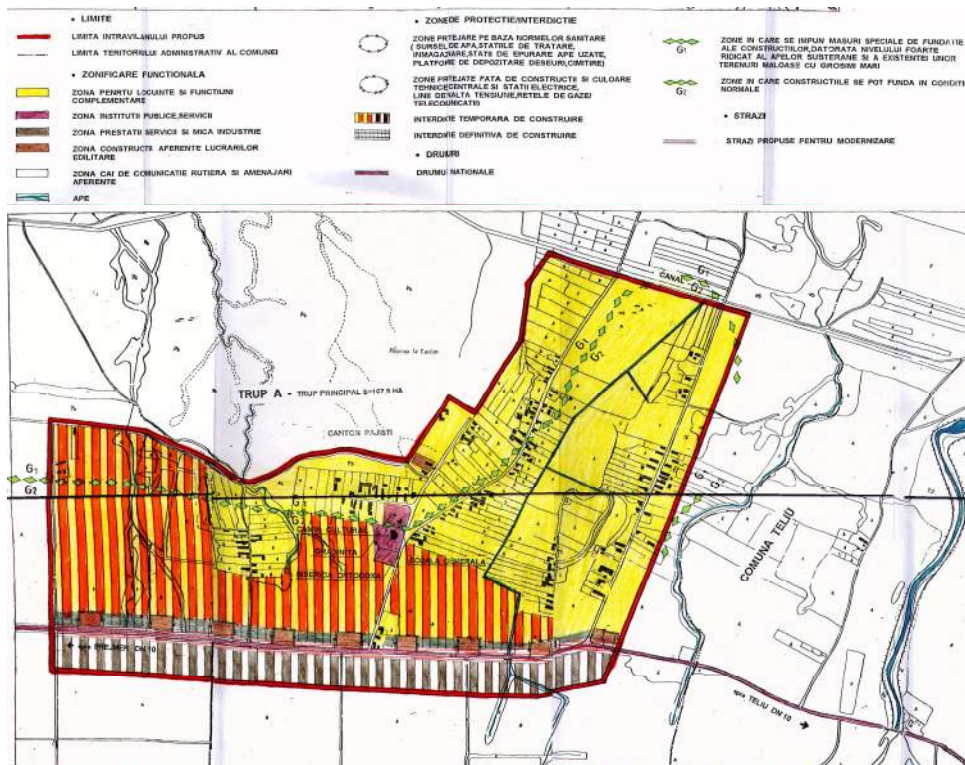
Inovație în administrație
Programul Operațional
"Dezvoltarea Capacității Administrative"

Strategia de dezvoltare durabilă a comunei Prejmer.

Material realizat în cadrul proiectului "Actualizarea strategiei de dezvoltare durabilă a comunei Prejmer.

Proiectul cofinanțat din FONDUL SOCIAL EUROPEAN prin Programul Operațional Dezvoltarea Capacității Administrative 2007-2013

Figura 3.7. Zonificarea funcțională a satului Stupinii Prejmerului



Pentru satul Stupinii Prejmerului, Planul Urbanistic General din 2000 semnala pe de o parte nevoia de a completa modul de utilizare al terenurilor astfel încât DN10 să fie parte din acest sat, dar și nevoia de a realiza fundații speciale pentru o fâșie în nordul localității pentru că pânza freatică este foarte aproape de suprafață.

Bilanțul teritorial subliniază faptul că se dorea valorificarea terenurilor neproductive care sunt practic propuse ca utilizare pentru spații pentru industrie, servicii sau depozite: cele 17,6 hectare se regăsesc aproape integral în propunerea de 16,25 hectare de teren cu folosință de producție din sudul comunei. Și suprafața de terenuri libere de construcții este diminuată în propuneri, dar rămâne în continuare la o valoare ridicată: aproape 63 de hectare, ce reprezintă puțin mai mult de o treime din intravilanul satului Stupinii Prejmerului.

Din aspectele prezentate rezultă faptul că Planul Urbanistic General pentru Comuna Prejmer este, în mod evident, depășit atât din cauză că este elaborat cu mulți ani în urmă dar și pentru că nu au fost făcute suficiente eforturi la acea dată de înțelegere a realităților locale și pentru elaborarea unui set de reguli de construcție și de utilizare a terenurilor care să folosească avantajele și potențialul comunei. Totodată, Regulamentul aferent PUG nu face decât să preia prevederile Hotărârii de Guvern nr.525 din 27 iunie 1996 pentru aprobarea Regulamentului general de urbanism.

În ceea ce privește Planurile Urbanistice Zonale, după aprobarea PUG în 2000, se remarcă o perioadă de stagnare de aproximativ 5 ani. Începând însă cu anul 2005, se înregistrează o serie de inițiative de dezvoltare imobiliară, atât ale administrației publice locale cât și ale proprietarilor privați de terenuri, reflectate într-o serie de PUZ-uri ce se



UNIUNEA EUROPEANĂ
Fondul Social European



GUVERNUL ROMÂNIEI
Ministerul Administrației și Internelor



Inovație în administrație
Programul Operațional
"Dezvoltarea Capacității Administrative"

Strategia de dezvoltare durabilă a comunei Prejmer.

Material realizat în cadrul proiectului "Actualizarea strategiei de dezvoltare durabilă a comunei Prejmer.

Proiectul cofinanțat din **FONDUL SOCIAL EUROPEAN** prin **Programul Operațional Dezvoltarea Capacității Administrative 2007-2013**

suprapun parțial zonelor de dezvoltare identificate prin Planul Urbanistic General al localității.

Tabel 3.1. PUZ-uri aferente zonele de dezvoltare identificate în PUG

| Zona de dezvoltare | PUZ | ZONĂ DE DEZVOLTARE Funcțiunea principală și repere de localizare | Suprafața Ha |
|---------------------------|--|--|---|
| ZONA "A" | PUZ Zona Industrială varianta 1 în 2005: Inițiatori: S.C. GRAELLS LLONCH INVEST S.R.L. | ZONĂ INDUSTRIALĂ (parc industrial) – în PUZ: 82,28 hectare | 84 |
| ZONA "B" | PUZ Furnica Stejari – Zona de locuințe CANTON | ZONĂ CONSTRUCȚII DE LOCUINȚE (zona canton SCALIF) în PUZ: 96,32 hectare | 324 ca zonă de dezvoltare infrastructură |
| ZONA "C" | PUZ Rândul II | ZONĂ CONSTRUCȚII DE LOCUINȚE (zona Rd.II situată în Prejmer) | 50 |
| ZONA "D" | PUZ Parc Rîu | ZONĂ CONSTRUCȚII DE LOCUINȚE SI DESTINAȚIE INDUSTRIALĂ (zona I.A.S) | 86 |
| ZONA "E" | PUZ Sportului Plopilor | ZONĂ CONSTRUCȚII DE LOCUINȚE (cartier SUNRISE HOUSING, în Prejmer) | 38 |
| ZONA "F" | | ZONĂ CONSTRUCȚII DE LOCUINȚE (zona pășune) | 79 |
| ZONA "G" | | ZONĂ CONSTRUCȚII DE LOCUINȚE ȘI DESTINAȚIE | 70 |



UNIUNEA EUROPEANĂ
Fondul Social European



GUVERNUL ROMÂNIEI
Ministerul Administrației și Internelor



Inovație în administrație
Programul Operațional
"Dezvoltarea Capacității Administrative"

Strategia de dezvoltare durabilă a comunei Prejmer.

Material realizat în cadrul proiectului "Actualizarea strategiei de dezvoltare durabilă a comunei Prejmer.

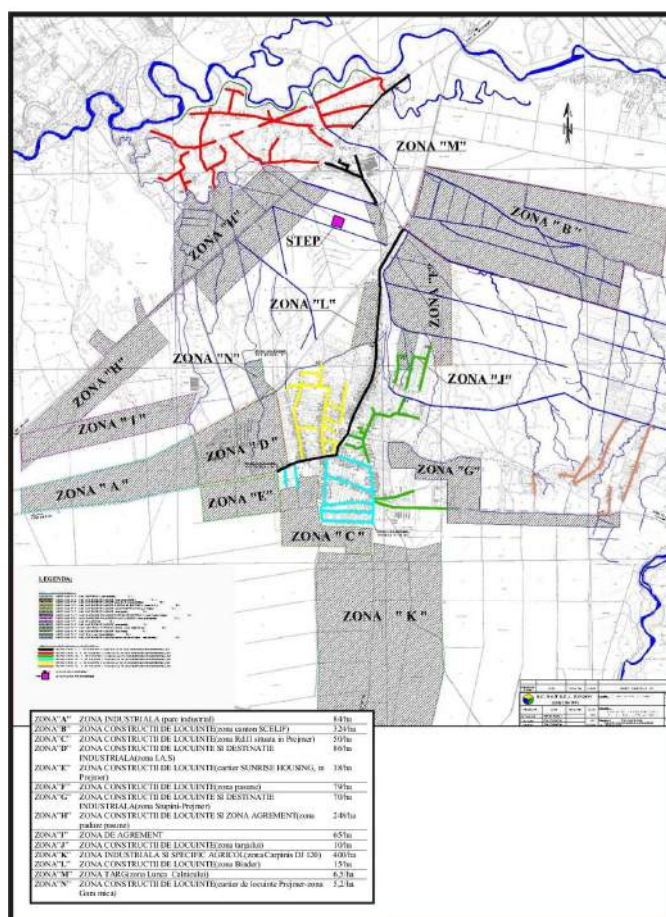
Proiectul cofinanțat din **FONDUL SOCIAL EUROPEAN** prin **Programul Operațional Dezvoltarea Capacității Administrative 2007-2013**

| | | | |
|----------|--|---|--|
| | | INDUSTRIALĂ (zona Stupini-Prejmer) | |
| ZONA "H" | | ZONĂ CONSTRUCȚII DE LOCUINȚE ȘI ZONĂ AGREMENT (zonă pădure / pășune) | 248 |
| ZONA "I" | | ZONĂ DE AGREMENT | 65 |
| ZONA "J" | PUZ Teiului Laterală | ZONĂ CONSTRUCȚII DE LOCUINȚE (zona târgului) | 10 |
| ZONA "K" | | ZONĂ INDUSTRIALĂ ȘI SPECIFIC AGRICOL (zona Cărpiniș DJ 120) | 400 ca zonă de dezvoltare infrastructură |
| ZONA "L" | | ZONA CONSTRUCȚII DE LOCUINȚE (zona Binder) | 15 |
| ZONA "M" | PUZ Târg de vite | ZONĂ TARG (zona Lunca Calnicului) | 6,5 |
| ZONA "N" | PUZ Rădulescu Halta Ilieni | ZONĂ CONSTRUCȚII DE LOCUINȚE (cartier de locuințe Prejmer - zona Gara mică) | 5,2 |
| | Total intravilan PUG 2000: - Prejmer: 453 hectare - Lunca Câlnicului: 366 hectare - Stupinii Prejmerului: 174 hectare TOTAL 993 hectare | TOTAL zone de dezvoltare, care cuprind și terenuri care sunt acum în intravilan: 1480,7 hectare | |

Strategia de dezvoltare durabilă a comunei Prejmer.
Material realizat în cadrul proiectului "Actualizarea strategiei de dezvoltare durabilă a comunei Prejmer.

Proiectul cofinanțat din FONDUL SOCIAL EUROPEAN prin Programul Operațional Dezvoltarea Capacității Administrative 2007-2013

Figura 3.8. Zonele de dezvoltare ale Comunei Prejmer



3.3. Starea factorilor de mediu

3.3.1. Calitatea atmosferei

Principala sursă de poluare atmosferică în Comuna Prejmer este reprezentată de traficul auto de pe drumurile naționale și județene ce traversează teritoriul localității (DN 11 Brașov–Târgul Secuiesc, DN 10 Brașov–Buzău și DJ 112D Prejmer–Târlungeni). Traficul înregistrat pe aceste rute reprezintă totodată principalul factor de poluare fonică de pe teritoriul comunei.

Poluarea aerului rezultată din circulația auto apare de-a lungul arterelor rutiere mai sus menționate în condiții de vânt o. Poluarea constă în diferite noxe – bioxid de carbon, monoxid de carbon, oxizi de azot și sulf, hidrocarburi, particule fine de praf și hidrocarburi.

Alți factori care contribuie la poluarea aerului sunt activitățile agricole (folosirea de îngrășăminte chimice și arderea resturilor vegetale), la care se adaugă existența unei infrastructuri rutiere nemodernizate (de unde cantități suplimentare de emisii de particule) și absența unei rute ocolitoare pentru transportul auto de mărfuri.

Strategia de dezvoltare durabilă a comunei Prejmer.

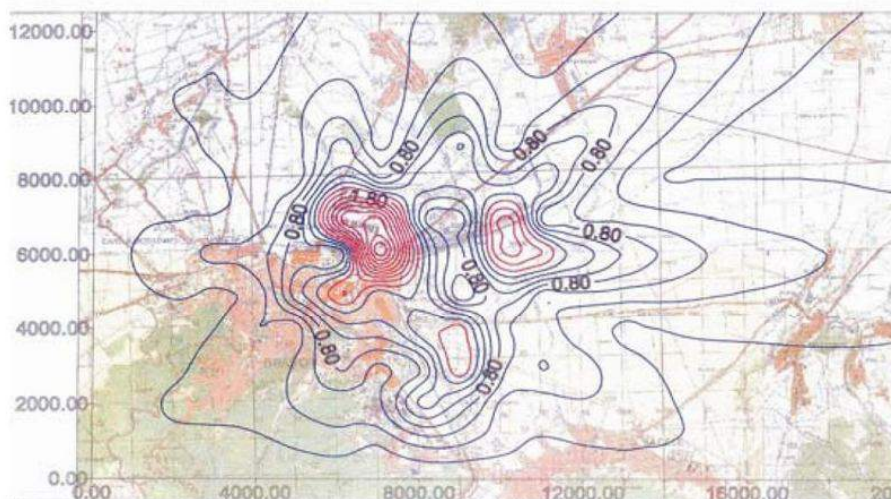
Material realizat în cadrul proiectului "Actualizarea strategiei de dezvoltare durabilă a comunei Prejmer.

Proiectul cofinanțat din **FONDUL SOCIAL EUROPEAN** prin **Programul Operațional Dezvoltarea Capacității Administrative 2007-2013**

Totodată, conform Planului Integrat de Dezvoltare pentru Polul de Creștere Brașov, Comuna Prejmer se află sub influența compușilor chimici rezultați din procesul tehnologic al CET Brașov. Activitatea CET Brașov, deși mult redusă față de anii anteriori, continuă să genereze următorii compuși nocivi:

- ✓ Monoxid de carbon – CO;
- ✓ Dioxid de carbon – CO₂;
- ✓ Oxizi de azot – NO_x;
- ✓ Dioxid de sulf – SO₂;
- ✓ Pulberi în suspensie – PM 10;
- ✓ Plumb – Pb;

Figura 3.9. Dispersia poluanților la nivelul Polului de Creștere Brașov



3.3.2. Apele de suprafață și subterane

O sursă de poluare a apei din rețeaua hidrologică de suprafață o reprezintă deșeurile menajere generate de fiecare gospodărie din comună. Aceste deșeuri sunt aruncate în albiile izvoarelor și în canalele de desecare de pe teritoriul comunei, cu impact negativ asupra calității apelor subterane și de suprafață.

La acest factor se adaugă insuficiența dezvoltare a rețelei de canalizare, ceea ce determină deversări necontrolate de ape neepurate în apele de suprafață care străbat teritoriul comunei.

Referitor la calitatea apelor subterane, trebuie menționat faptul că s-au înregistrat depășiri ale limitelor maxime admise la indicatorul fier ionic total pentru apa potabilă preluată din frontul de captare Hărman - Prejmer.

Zona Prejmer a fost totodată desemnată ca zonă critică sub aspectul poluării apelor subterane, care prezintă concentrații importante de azotați. Cauzele care determină poluarea constau în insuficiența dimensionare și starea de degradare a rețelei de canalizare și depozitarea neconformă a diferitelor tipuri de deșeuri, inclusiv a celor rezultate din zootehnie.



UNIUNEA EUROPEANĂ
Fondul Social European



GUVERNUL ROMÂNIEI
Ministerul Administrației și Internelor



Inovație în administrație
Programul Operațional
"Dezvoltarea Capacității Administrative"

Strategia de dezvoltare durabilă a comunei Prejmer.

Material realizat în cadrul proiectului "Actualizarea strategiei de dezvoltare durabilă a comunei Prejmer.

Proiectul cofinanțat din **FONDUL SOCIAL EUROPEAN** prin **Programul Operațional Dezvoltarea Capacității Administrative 2007-2013**

Pe baza amenințărilor identificate, localitatea Prejmer a fost inclusă în *Lista localităților pe județe unde există surse de nitrați din activitățile agricole* și în *Lista localităților din bazinele/spațiile hidrografice unde există surse de nitrați din activități agricole* (zone vulnerabile și potențial vulnerabile). Conform acestei liste, la nivelul Comunei Prejmer, nitrații (NO₃) provin în principal din activitățile agricole.

3.3.3. Starea solurilor

În zona Prejmer, calitatea solului este afectată de depozitarea neconformă a diferitelor tipuri de reziduuri (menajere, industriale), de lipsa unui sistem centralizat de canalizare și a unei stații de epurare funcționale. În completarea acestui deficit, lipsa de informare a populației și agenților economici și lipsa unui control eficient al activităților agricole au condus la creșterea concentrației de azotați în sol. Din aceste motive, comuna a fost inclusă în "Lista localităților din bazinul hidrografic Olt, unde există surse actuale de nitrați proveniți din agricultură".

Totodată, prin "Planul de acțiune pentru mediu al municipiului Brașov" (2006) s-au identificat zonele critice din județul Brașov care necesită reconstrucție ecologică. În cadrul acestui plan a fost propus pentru ameliorare și un perimetru de circa 100 ha în Comuna Prejmer.

3.3.4. Spații verzi, de sport și agrement

Conform Planului Urbanistic General al Comunei Prejmer, situația spațiilor verzi, a parcurilor și a zonelor de agrement în satele componente este următoarea:

- *Prejmer* - spații verzi, sport, agrement, protecție – 2 ha, ceea ce reprezintă 0,40% din teritoriul intravilan. În centrul Comunei Prejmer este amenajat un parc în vecinătatea sitului UNESCO și există posibilitatea practicării pescuitului sportiv (în cadrul unei investiții special amenajate în acest sens) și echitației (în incinta fostului IAS);
- *Lunca Călnicului* - spații verzi, sport - 4 ha, ceea ce reprezintă 1,09% din intravilan. În acest sat s-a dezvoltat o bază sportivă în baza unui parteneriat public-privat (fosta bază sportivă Eltex), care include un teren de fotbal și anexe de o calitate foarte bună;
- *Stupinii Prejmerului* - spații verzi amenajate, agrement, sport – nu există. Pe DN 10 (la ieșirea înspre Prejmer) s-a dezvoltat o inițiativă privată de creștere și comercializare a peștelui și a plantelor decorative.

Conform Planului Integrat de Dezvoltare pentru Polul de Creștere Brașov, din care Comuna Prejmer face parte, localitatea are amenajate 6 parcuri, 2 spații de joacă, 2 terenuri de fotbal și 3 terenuri de tenis.

În prezent, doar spațiul verde din vecinătatea bisericii fortificate din centrul satului Prejmer se prezintă în bune condiții. Restul spațiilor verzi au nevoie de amenajări și de înlocuire a mobilierului urban și a echipamentelor de joacă pentru copii cu unele noi, moderne.



UNIUNEA EUROPEANĂ
Fondul Social European



GUVERNUL ROMÂNIEI
Ministerul Administrației și Internelor



Inovație în administrație
Programul Operațional
"Dezvoltarea Capacității Administrative"

Strategia de dezvoltare durabilă a comunei Prejmer.

Material realizat în cadrul proiectului "Actualizarea strategiei de dezvoltare durabilă a comunei Prejmer.

Proiectul cofinanțat din **FONDUL SOCIAL EUROPEAN** prin **Programul Operațional Dezvoltarea Capacității Administrative 2007-2013**

În anul 2001 s-a realizat un studiu de fezabilitate pentru reabilitarea spațiilor verzi existente și înființarea a 4 spații verzi noi în comună: două în Prejmer, cu suprafață cumulată de 5793 mp, unul în Stupinii Prejmerului, în suprafață de 1140 mp, și unul în Lunca Câlnicului, în suprafață de 1300 mp. Aceste propuneri de amenajări nu s-au realizat până în prezent.

Totodată, un proiect de amenajare a unei zone turistice de agrement în Comuna Prejmer este înscris și în Planul Integrat de Dezvoltare pentru Polul de Creștere Brașov, această investiție urmând să beneficieze de finanțare prin Programul Operațional Regional, Axa Prioritară I.

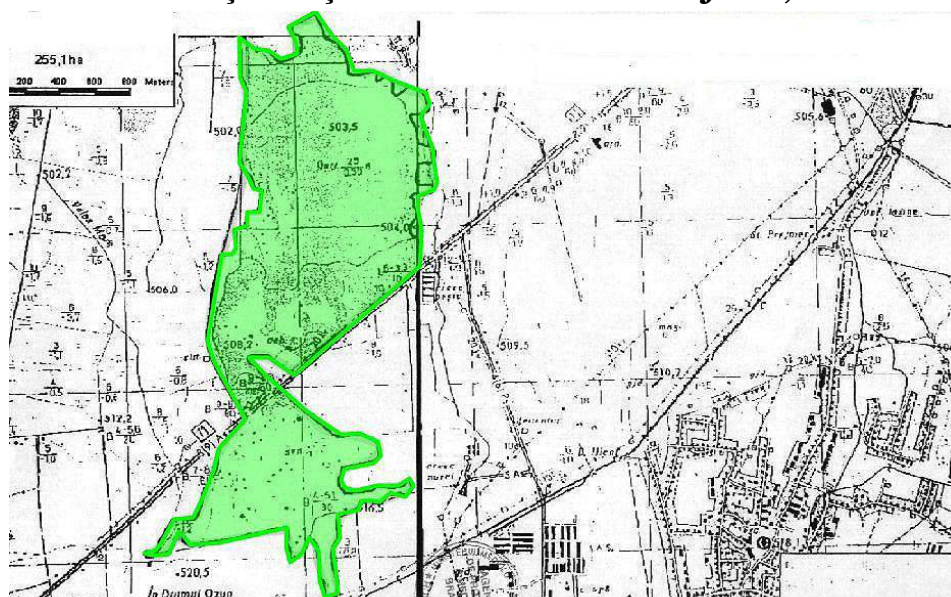
Demn de remarcat este faptul că, alături de activitățile culturale, calitatea și dimensiunea spațiilor verzi sunt aspecte de care populația comunei se declară în mare măsură nemulțumită, conform studiului consultativ realizat în faza de actualizare a Strategiei de Dezvoltare Locală.

3.3.5. Arii naturale protejate, floră și faună sălbatică

„Pădurea și mlaștinile eutrofe de la Prejmer”, situate pe teritoriul Comunei Prejmer, la est de satul Lunca Câlnicului, reprezintă un sit de importanță comunitară, identificată prin programul „Natura 2000” sub codul ROSCI0170.

Accesul în rezervație se face pe DN 11 Brașov-Onești-Bacău, arteră rutieră ce desparte rezervația în două părți: mlaștinile în sud și pădurea în nord.

Figura 3.10. Pădurea și mlaștinile eutrofe de la Prejmer, sit Natura 2000



Aria protejată „Pădurea și mlaștinile eutrofe de la Prejmer” ocupă o suprafață totală de 241,72 ha din care 6 ha sunt de mlaștină și 235,72 ha sunt ocupate de păduri de stejar.



UNIUNEA EUROPEANĂ
Fondul Social European



GUVERNUL ROMÂNIEI
Ministerul Administrației și Internelor



Inovație în administrație
Programul Operațional
"Dezvoltarea Capacității Administrative"

Strategia de dezvoltare durabilă a comunei Prejmer.

Material realizat în cadrul proiectului "Actualizarea strategiei de dezvoltare durabilă a comunei Prejmer.

Proiectul cofinanțat din **FONDUL SOCIAL EUROPEAN** prin **Programul Operațional Dezvoltarea Capacității Administrative 2007-2013**

Arealul menționat constituie o rezervație complexă, botanică, ce adăpostește un mediu de mlaștină și unul forestier, unde se mențin specii din floră și faună foarte rare, considerate monumente ale naturii.

Mlaștina reprezintă unicul sit de pe Terra unde este semnalat endemitul *Armeria barcensis* ("jimla") - plantă angiospermă din familia Plumbaginaceae - a cărei perpetuare este datorată faptului că în regiune se întâlnește un tip unicat de înmlăștinire, alimentat de izvoare helocrene* cu apele constant reci, bogate în calcar și situate în zona planară (ulucul) a unei depresiuni intramontane. Aceste condiții de mediu unice au permis supraviețuirea mai multor specii foarte rare de plante superioare, de mare interes conservativ dintre care pot fi menționate *roua cerului*, *laleaua pestriță* și specii euro-caucaziene de pajiști mlăștinoase. *Primula Farinoasa* este o specie central asiatică care se găsește la noi în țară numai în mlaștina Hărman și în pădurea și mlaștinile eutrofe de la Prejmer.

Aceleași condiții au permis și conservarea pădurii Prejmer, ultimul martor din întinsele stejărișuri care ocupau șesul Depresiunii Brașovului înainte de extinderea terenurilor agricole; pădurea se află la limita climatică pentru acest tip de ecosistem și, totodată, în condiții edafice** extreme, datorită excesului hidric din sol. Sub raportul resurselor genetice acest sit este de o valoare inestimabilă, având în vedere unicitatea genomurilor pe care le conservă, începând cu cele ale stejarului, asupra cărora selecția naturală severă (care a acționat într-un cadru biogeografic atât de restrictiv) a operat trieri și simplificări caracteristice și continuând cu ceilalți componenți ai mlaștinii și pădurii Prejmer (arbori, arbuști, plante ierboase, microfloră, microfaună).

Valoarea patrimoniului natural local este accentuată și de prezența unui număr mare de berze albe. Barza albă (lat. *Ciconia Ciconia*) se regăsește în *Lista speciilor de plante și animale a căror conservare necesită desemnarea ariilor speciale de conservare și a ariilor de protecție specială avifaunistică* (OUG MMDD nr. 57/2007, Anexa 3). În acest sens este important ca zonele care reprezintă un mediu de viață pentru aceste specii să fie protejate.

Acest mediu unic și speciile de floră și faună pe care le găzduiește este însă în pericol să dispară treptat datorită influenței omului și a activităților acestuia. Acest proces a început, în istoria recentă, cu construcția canalelor de desecare pentru introducerea în circuitul agricol a unor suprafețe considerabile de teren, respectiv cu instalarea unor puțuri de captare pentru apa potabilă destinată municipiului Brașov și localitățile învecinate Stupini și Hărman.

Ca urmare a acestor lucrări, mlaștina eutrofă care cu aproape un deceniu în urmă ocupa o suprafață de circa 22 ha, în prezent se întinde pe numai 6 hectare. Mlaștina se mai menține numai datorită izvoarelor care se găsesc în perimetrul ei și nivelului pânzei freatice apropiate de suprafață care menține o umiditate permanentă.

* izvoare care apar în mlaștini cu debit mic

** referitor la factorii ecologici proprii solului



UNIUNEA EUROPEANĂ
Fondul Social European



GVERNUL ROMÂNIEI
Ministerul Administrației și Internelor



Inovație în administrație
Programul Operațional
"Dezvoltarea Capacității Administrative"

Strategia de dezvoltare durabilă a comunei Prejmer.

Material realizat în cadrul proiectului "Actualizarea strategiei de dezvoltare durabilă a comunei Prejmer.

Proiectul cofinanțat din **FONDUL SOCIAL EUROPEAN** prin **Programul Operațional Dezvoltarea Capacității Administrative 2007-2013**

La acești factori de presiune s-a adăugat de curând construirea parcului industrial în imediata vecinătate a mlaștinilor eutrofe. Totodată, în pădurea de stejari funcționează un popas situat pe DN 11 (cu parcuri, restaurant, motel) care atrage un număr semnificativ de vehicule grele și care poluează inevitabil zona. Nu în ultimul rând, biodiversitatea din această zonă este afectată și de alte activități antropice - turism necontrolat și depozitarea neconformă a deșeurilor.

Deși este consemnată ca o rezervație naturală inclusă în fond forestier, pădurea și mlaștina de la Prejmer nu se bucură de un regim de protecție riguros, fiind marcată parțial cu marcaje silvice. Acest areal nu este împrejmuit și lipsesc cu desăvârșire plăcuțele indicatoare care să menționeze că este o rezervație naturală cu regim de ocrotire.

Starea actuală a rezervației este afectată și de tendința de uscare a arborilor în interiorul pădurii, din cauza regenerării slabe, a tăierilor ilegale, a recoltatului ghindei, a extinderii lucrărilor de desecare, etc. Mlaștina, în urma efectuării canalelor de drenaj, îmbracă aspecte de degradare a vegetației specifice și se constată restrângerea arealului unor relice glaciare.

Având în vedere aspectele prezentate, se poate aprecia că principalele probleme cu care se confruntă biodiversitatea pe plan local sunt legate de presiunile naturale (schimbări climatice, calamități) dar mai ales de presiunile antropice (turism necontrolat, prezența deșeurilor, pierderi sau distrugeri de habitate etc). În cazul localității Prejmer, este previzibilă o creștere importantă a activităților antropice datorate dezvoltării Parcului Industrial Prejmer și a zonelor rezidențiale care se vor crea ca urmare a acestei investiții și a extinderii municipiului Brașov.

În aceste condiții, inițiativele locale trebuie să pună accent pe protecția și îmbunătățirea biodiversității și a patrimoniului natural, inclusiv prin elaborarea unui plan eficient de management al ariei protejate inclusă în rețeaua Natura 2000.

3.3.6. Managementul deșeurilor

La nivelul Comunei Prejmer, până în anul 2009 deșeurile se depozitau în cadrul halei comunale cu o suprafață de aproximativ 3 ha. Începând cu anul 2009, halta Comunei a fost închisă iar colectarea deșeurilor a intrat în sistemul integrat de gestionare din zona de sud-est a județului Brașov.

Principalele elemente ale schemei integrate de gestionare ecologică a deșeurilor menajere și a celor asimilabil menajere sunt:

- ✓ Colectarea selectivă a deșeurilor la sursă;
- ✓ Transportul deșeurilor reciclabile, atât de la populație cât și de la punctele de colectare, la stația de sortare, respectiv a celor nereciclabile la stația de transfer, urmat de activitatea de sortare, balotare, depozitare a celor valorificabile și evacuarea la depozitul ecologic zonal Brașov.

La nivelul Comunei Prejmer, serviciile de salubritate sunt prestate de SC Hidro-Sal Com SRL cu sediul în localitate. Stația de transfer și sortare se găsește tot pe teritoriul Comunei Prejmer, în vecinătatea DJ 112D. Societatea menționată deservește Comunele



UNIUNEA EUROPEANĂ
Fondul Social European



GVERNUL ROMÂNIEI
Ministerul Administrației și Internelor



Inovație în administrație
Programul Operațional
"Dezvoltarea Capacității Administrative"

Strategia de dezvoltare durabilă a comunei Prejmer.

Material realizat în cadrul proiectului "Actualizarea strategiei de dezvoltare durabilă a comunei Prejmer.

Proiectul cofinanțat din **FONDUL SOCIAL EUROPEAN** prin **Programul Operațional Dezvoltarea Capacității Administrative 2007-2013**

Prejmer, Teliu, Vama Buzăului, Budila, Tărlungeni, Hărman și are în dotare autocompactor cu capacitatea de 22 mc, autocompactor cu capacitatea de 15 mc, autospecială cu cârlig pentru containere, tonaj 19 t și autotractor U533DT cu remorcă, capacitate 8 mc.

La data de 01.01.2010, SC Hidro-Sal Com SRL avea relații contractuale cu un număr de 1285 de abonați persoane fizice, număr care a crescut până în data de 31.05.2011 la 1289. În ceea ce privește persoanele juridice, la data de 31.05.2011, societatea deservea un număr de 81 de abonați – companii, autorități și instituții publice.

Cantitatea medie lunară de deșuri colectate selectiv la stația de sortare-transfer este de 13,5 t din care: deșuri plastice 3,6 t, hârtie/carton 5,5 t, metalice 0,1 t, altele 0,53 t.

Stația de sortare are o capacitate de prelucrare de 40 t/zi însă randamentul acesteia se situează în prezent la sub 35%.

Randamentul scăzut al stației de sortare se datorează în primul rând cantității mici de deșuri reciclabile colectate de la locuitori și în al doilea rând locuitorilor care nu colectează selectiv deșeurile reciclabile, precum și datorită lipsei unei piețe de profil pentru valorificarea tuturor tipurilor de materiale (sticla colectată nu se reciclează, ea este trimisă la groapa ecologică).

O bună parte din deșeurile reciclabile (aproximativ 3,7 t/luna în medie) sunt pierdute. Acestea nu mai pot fi reciclate și sunt depozitate la groapa ecologică a municipiului Brașov. Această pierdere s-ar diminua foarte mult dacă locuitorii și agenții economici ar realiza o colectare selectivă în propriile gospodării. Pentru aceasta este nevoie de o campanie de informare și educare a populației și chiar acordarea de reduceri din prețul standard al serviciilor de colectare pentru clienții care colectează selectiv în propriile gospodării.

O soluție alternativă pentru deșeurile „pierdute” ar fi valorificarea acestora ca material combustibil pentru centrale termice, cuptoare industriale etc.



UNIUNEA EUROPEANĂ
Fondul Social European



GVERNUL ROMÂNIEI
Ministerul Administrației și Internelor



Inovație în administrație
Programul Operațional
"Dezvoltarea Capacității Administrative"

Strategia de dezvoltare durabilă a comunei Prejmer.

Material realizat în cadrul proiectului "Actualizarea strategiei de dezvoltare durabilă a comunei Prejmer.

Proiectul cofinanțat din FONDUL SOCIAL EUROPEAN prin Programul Operațional Dezvoltarea Capacității Administrative 2007-2013

3.4. Protejarea zonei de interes tradițional și istoric

Datele centralizate de Primăria Comunei Prejmer atestă faptul că localitatea dispune de un fond construit vechi semnificativ; astfel, construcțiile edificate în perioada cuprinsă între anii 1700 și 1900 reprezintă un procent de aproape 20% din totalul clădirilor.

În anul 2010 a fost republicată lista Monumentelor Istorice din România, în care Comuna Prejmer apare cu 15 poziții. Alături de faimoasa biserică evanghelică fortificată aflată în patrimoniul UNESCO și biserica Sf. Petru și Pavel datând de la sfârșitul secolului al XVII-lea sunt incluse pe lista patrimoniului UNESCO și case de secol XVII, XVIII și XIX (str. Mare nr. 2 și nr. 586, str. Pompierilor nr.13, Str. Cenușii nr.105, Str. Brașovului nr.56 și 57, Str. Pajiștei nr. 1043, școala germană cu cele trei corpuri situată în Str. Mare nr. 8-10)

Pornind de la faptul că pentru conservarea acestor valori legislația în vigoare impune o serie de restricții pe o suprafață delimitată cu o rază de 200 de metri în jurul monumentului (privind alinierea construcțiilor, regimul maxim de înălțime, tipologiile de fațade, folosirea materialelor de construcție și a finisajelor, precum și paleta coloristică) CL a comandat și aprobat (prin HCL 51/2006) un *Studiu și Regulament de reabilitare fațade – zona tradițional istorică Prejmer*, care detaliază restricțiile menționate în cadrul unei zone de protecție*. În baza regulamentului adoptat au fost deja finalizate lucrările de renovare a unui imobil de pe lista UNESCO (situat în strada Pompierilor nr. 13).

O direcție prioritară care trebuie urmărită în viitorul apropiat este elaborarea sau actualizarea documentațiilor de amenajare a teritoriului și urbanism pentru zona care cuprinde situl UNESCO. De asemenea, autoritățile publice locale, au în vedere amenajarea unei rute ocolitoare pentru traficul auto de mărfuri ca măsură suplimentară de protecție a zonei, care va limita poluarea sonoră și a aerului.

* Zona de protecție cuprinde construcțiile de pe următoarele străzi: str. Nouă (până la intersecția cu str. Gării), str. Câmpului, str. Broaștei, Str. St.Ludwig Roth, str. Mare, str. Brașovului (începând de la str. Plopilor până la cimitirul evanghelic), str. Cenușii, str. Morii, precum și străzile de legătură între ele ca: str. Ioan Cuza, str. Izvoarelor, str. Școlii, str. Magazinului, Str. Honterus, str. Mihai Viteazul



UNIUNEA EUROPEANĂ
Fondul Social European



GUVERNUL ROMÂNIEI
Ministerul Administrației și Internelor



Inovație în administrație
Programul Operațional
"Dezvoltarea Capacității Administrative"

Strategia de dezvoltare durabilă a comunei Prejmer.

Material realizat în cadrul proiectului "Actualizarea strategiei de dezvoltare durabilă a comunei Prejmer.

Proiectul cofinanțat din FONDUL SOCIAL EUROPEAN prin Programul Operațional Dezvoltarea Capacității Administrative 2007-2013

3.5. Analiza SWOT - Dezvoltare urbană și protejarea mediului

| Puncte tari | Puncte slabe |
|---|---|
| <p>a) definirea unor zone de dezvoltare urbană cu funcționalități distincte și complementare;</p> <p>b) au fost executate lucrări specifice de gospodărire a apelor care au dus la eliminarea riscurilor naturale de producere a inundațiilor;</p> <p>c) se execută în prezent o stație de epurare a apei de capacitate mare;</p> <p>d) existența în satul Lunca Câlnicului a unei baze sportive în baza unui parteneriat public-privat;</p> <p>e) amenajarea rezervației „Pădurea și mlaștinile eutrofe de la Prejmer” considerată sit de importanță Comunitară (SCI) - parte integrantă a rețelei ecologice europene Natura 2000 în România.</p> <p>f) Existența <i>Studiului și Regulamentului de reabilitare fațade – zona tradițional istorică Prejmer</i>, care detaliază restricțiile în cadrul unei zone de protecție.</p> <p>g) finalizarea lucrărilor de renovare a unui imobil de pe lista UNESCO.</p> | <p>a) creșterea poluării aerului cu diferite noxe ca urmare a intensificării activităților antropice;</p> <p>b) desemnarea Prejmerului zonă critică sub aspectul poluării apelor subterane și din punct de vedere al poluării solului.</p> <p>c) absența unei rute ocolitoare pentru traficul auto de mărfuri.</p> <p>d) elaborarea de PUZ doar pentru o parte din zonele de dezvoltare urbană;</p> <p>e) doar 0,40% din teritoriul intravilan al Prejmerului este destinat spațiilor verzi, sportului, agrementului și protecției;</p> <p>f) absența în satul Stupinii Prejmerului a unor spații destinate sportului, agrementului.</p> <p>g) absența unui program coerent de informare privind protejarea mediului înconjurător (apă, aer, sol);</p> <p>h) slaba reprezentare a regulilor de design urban</p> |
| Oportunități | Amenințări |
| <p>a) valorificarea reglementărilor legale privind finanțarea din fonduri structurale și ale instrumente financiare ale UE a planului de amenajare a teritoriului pentru zona sitului UNESCO;</p> | <p>a) creșterea presiunii antropice asupra factorilor de mediu ca urmare a dezvoltării zonei metropolitane;</p> <p>b) riscul de degradare a îndiguirilor realizate datorită vechimii acestora.</p> |

Strategia de dezvoltare durabilă a comunei Prejmer.

Material realizat în cadrul proiectului "Actualizarea strategiei de dezvoltare durabilă a comunei Prejmer.

Proiectul cofinanțat din **FONDUL SOCIAL EUROPEAN** prin **Programul Operațional Dezvoltarea Capacității Administrative 2007-2013**

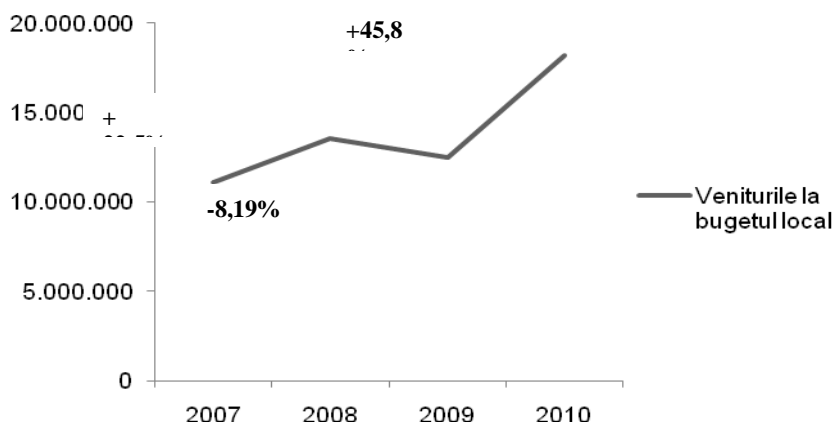
IV – Politici fiscale

4.1. Evoluția execuțiilor bugetare

În intervalul 2007 - 2010 veniturile totale ale Comunei Prejmer, exprimate în termeni nominali, au păstrat un trend ascendent, cu mici oscilații, urmat de un salt în 2010, pe fondul restructurării sectorului public la nivel central. Creșterea de venit total la nivelul localităților este rezultatul aplicării formulelor de alocare a transferurilor de echilibrare, în conformitatea cu art. 32 - 34 din Legea nr. 273/2006 privind finanțele publice locale.

Veniturile totale ale comunei reprezintă aprox. 1% din totalul veniturilor județului Brașov în anii 2007, 2008 și 2009 și înregistrează un salt la 1,4% din totalul veniturilor județului în 2010, mai cu seamă datorită sumelor alocate din cotele defalcate din impozitul pe venit pentru echilibrarea bugetelor locale, precum și alocării sumelor defalcate din TVA pentru finanțarea cheltuielilor descentralizate la nivelul comunelor, orașelor, municipiilor, sectoarelor și municipiului București, ca urmare a descentralizării unor servicii publice generale.

Figura 4.1. Evoluția veniturilor la bugetul local 2007-2010



Sursa: Date de la Primăria Comunei Prejmer

Deși sumele nu sunt semnificative, Comuna Prejmer dispune de cele mai mari venituri dintre toate comunele din județul Brașov, însă acestea provin mai cu seamă din transferuri interguvernamentale, conform art. 32 - 34 din Legea nr. 273/2006 privind finanțele publice locale. Cu alte cuvinte, gradul de dependență de transferurile interguvernamentale este ridicat, comparativ cu veniturile proprii.

Ținând cont de clasificarea veniturilor proprii din anexa nr.1 la Legea nr. 273/2006, se constată că raportul dintre veniturile proprii ale comunei⁸ și sumele

⁸ Conform definiției date de art.5 alin.1 lit.a-e) conexasă cu art.26 din Legea finanțelor publice locale nr.273/2006



UNIUNEA EUROPEANĂ
Fondul Social European



GUVERNUL ROMÂNIEI
Ministerul Administrației și Internelor



Inovație în administrație
Programul Operațional
"Dezvoltarea Capacității Administrative"

Strategia de dezvoltare durabilă a comunei Prejmer.

Material realizat în cadrul proiectului "Actualizarea strategiei de dezvoltare durabilă a comunei Prejmer.

Proiectul cofinanțat din **FONDUL SOCIAL EUROPEAN** prin **Programul Operațional Dezvoltarea Capacității Administrative 2007-2013**

provenite din transferuri s-a păstrat la aceeași cotă procentuală în intervalul 2007 - 2009 și a crescut brusc în 2010, după cum urmează:

- 2007 : 44,39%
- 2008: 46,22%
- 2009: 46,35%
- 2010: 64,74%⁹

Cota de 64,74% a raportului între venituri proprii și transferuri în anul 2010 este surprinzător de ridicată și depășește cu mult media raportului între veniturile proprii și sumele provenite din transferuri în mediul urban (aproximativ 40%). Această creștere din 2010 se datorează majorării sumelor ce reprezintă cotele defalcate din impozitul pe venit pentru echilibrarea bugetelor locale în structura veniturilor proprii.

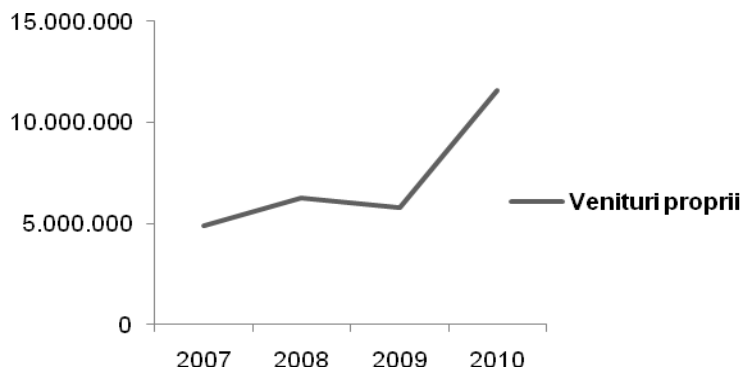
În calculele de mai sus s-a ținut cont de faptul că, potrivit clasificării din anexa nr.1 Cap.2 la Legea nr. 273/2006 (venituri impozitelor, taxelor și altor venituri ale bugetelor locale), există 15 categorii de venituri ale localităților rurale. Dintre acestea, cotele defalcate din impozitul pe venit au ponderea cea mai mare. În ipoteza în care ar fi eliminată din calcul ponderea cotelor defalcate din impozitul pe venit, decalajul dintre veniturile proprii ale comunei și sumele provenite din transferuri, respectiv raportul dintre veniturile proprii și veniturile din transferuri interguvernamentale, ar fi cuprins între 34% - 34,5% pentru intervalul 2007 - 2009 și 14,4% pentru 2010. Fără îndoială că, potrivit Legii nr. 273/2006, nu pot fi excluse cotele defalcate din impozitul pe venit din calculul veniturilor proprii, deși în mod normal acestea nu ar trebui incluse, astfel încât să se vadă care este forța unei autorități locale în materie fiscală. Însă, acest calcul a fost făcut pentru a evidenția următoarele aspecte:

- a) dacă sunt date la o parte cotele defalcate din impozitul pe venit pentru echilibrare bugetară, veniturile proprii ale Comunei Prejmer din cele 14 categorii de impozite și taxe, colectate la nivel local, conform clasificăției din anexa nr.1 la Legea nr. 273/2006, se mențin constante în termeni nominali pentru perioadă 2007 - 2010. În termeni reali, însă, aceste venituri au scăzut, raportat la rata inflației și datorită gradului modest de colectare, mai cu seamă pe latura impozitelor pe bunuri imobiliare și mobiliare (Impozite și taxe pe proprietate și Taxe pe utilizarea bunurilor, autorizarea utilizării bunurilor sau pe desfășurarea de activități);
- b) veniturile proprii obținute din aplicarea celor 14 categorii de impozite și taxe reflectă, de fapt, capacitatea reală a comunei în ceea ce privește colectarea propriilor venituri, indiferent de natura acestora, având în vedere că celelalte venituri provin din transferuri, unde sarcina colectării lor aparține nivelului central.

În perioada 2007 – 2010 sumele totale ce reprezintă veniturile proprii (din veniturile totale) au crescut, cu excepția anului 2009.

⁹ Sunt incluse veniturile proprii și alte venituri

Figura 4.2. Evoluția veniturilor din surse proprii ale Comunei Prejmer în perioada 2007-2010



Sursa: Date furnizate de Primăria Prejmer

În structura veniturilor proprii, din cele 14 categorii de venituri (fără cotele defalcate din impozitul pe venit, care este cea de-a 15-a categorie), conform anexei nr.1 Cap.2 la Legea nr. 273/2006 corelată cu Titul IX din Codul fiscal, atrag atenția veniturile ce provin din aplicarea impozitului pe proprietate imobiliară și mobilă (denumite legal „Impozite și taxe pe proprietate și Taxe pe utilizarea bunurilor, autorizarea utilizării bunurilor sau pe desfășurarea de activități”).

Subliniem importanța acestora, având în vedere că sunt printre puținele venituri prelevate la nivel local și care reflectă, după cum apreciam anterior, atât puterea de auto-finanțare, cât și capacitatea de colectare. Pe de altă parte, nu avem date cu privire la ponderea celorlalte 13 categorii de venituri proprii¹⁰, dar foarte probabil acestea sunt de aproximativ 50% din totalul veniturilor proprii, fără veniturile care provin din cotele defalcate din impozitul pe venit.

Astfel, în 2007, veniturile încasate din impozite pe clădiri, terenuri, terenuri agricole și autovehicule a fost de 1.005.996 lei, adică aproximativ 9% din totalul veniturilor Comunei și 20,6% din suma totală a veniturilor proprii (4.870.674 lei). Situația veniturilor încasate din impozite pe proprietate (structurate legal pe două categorii distincte de venituri locale) se prezintă astfel:

¹⁰ a) Impozit pe profit de la regiile autonome și societățile comerciale de sub autoritatea consiliilor locale; b) Cote defalcate din impozitul pe venit; c) Alte impozite pe venit, profit și câștiguri din capital; d) Impozite și taxe pe proprietate; e) Alte impozite și taxe generale pe bunuri și servicii; f) Taxe pe servicii specifice; g) Taxe pe utilizarea bunurilor, autorizarea utilizării bunurilor sau pe desfășurarea de activități; h) Alte impozite și taxe fiscale; i) Venituri din proprietate; j) Venituri din dobânzi; k) Venituri din prestări de servicii și alte activități; l) Venituri din taxe administrative, eliberări de premise; m) Amenzi, penalități și confiscări; n) Diverse venituri; o) Venituri din valorificarea unor bunuri:



UNIUNEA EUROPEANĂ
Fondul Social European



GUVERNUL ROMÂNIEI
Ministerul Administrației și Internelor



Inovație în administrație
Programul Operațional
"Dezvoltarea Capacității Administrative"

Strategia de dezvoltare durabilă a comunei Prejmer.

Material realizat în cadrul proiectului "Actualizarea strategiei de dezvoltare durabilă a comunei Prejmer.

Proiectul cofinanțat din **FONDUL SOCIAL EUROPEAN** prin **Programul Operațional Dezvoltarea Capacității Administrative 2007-2013**

Tabelul 4.1. Veniturile încasate din impozite pe proprietate în perioada 2007-2010

| An | Suma încasată | Suma totală de încasat | Grad de colectare exprimat în procente |
|-------------|---------------|------------------------|--|
| 2007 | 1.005.996 lei | 1.433.077 lei | 70,1% |
| 2008 | 1.118.947 lei | 1.680.094 lei | 66,6% |
| 2009 | 972.116 lei | 1.905.709 lei | 51 % |
| 2010 | 1.283.817 lei | 2.169.319 lei | 59,1 % |

Sursa: Date furnizate de Primăria Prejmer

Analizând datele prezentate în tabelul de mai sus și care concentrează informația primită de la Serviciul financiar, taxe și impozite din cadrul Primăriei Prejmer, se constată că gradul de colectare a veniturilor fiscale din aplicarea impozitului pe proprietate este extrem de scăzut și s-a redresat lent abia în 2010, dar la valori modeste. Surprinde faptul că în anul 2008, deși criza economică nu avea încă impact în România, gradul de colectare s-a contractat. În anul 2009, când a fost vârful crizei, veniturile colectate au înregistrat cel mai mic nivel raportat la sumele ce trebuiau colectate. În calculul veniturilor fiscale din aplicarea impozitului pe proprietate nu sunt incluse proprietățile din parcul industrial, ținând cont de Hotărârea Consiliului Local nr. 42/31.07./2009 - Schema de ajutor de minimis în vederea scutirii de la plată obligațiilor fiscale la bugetul local al Comunei Prejmer, pentru societățile comerciale care își desfășoară activitatea în cadrul parcului industrial.

Situația încasării veniturilor se prezintă negativ, mai cu seamă la terenurile agricole și autovehicule. Pe categorii de contribuabili, persoanele juridice, în mare măsură subiecte de drept comercial (societăți comerciale), sunt mai rău platnice decât persoanele fizice. Acestea nu își achită obligațiile fiscale la clădiri, terenuri agricole și autovehicule, dar nici nu s-au luat măsuri de executare a lor. În cadrul acestui demers nu s-au verificat cotele aplicate și marjele care se aplică proprietăților imobiliare asupra valorii de inventar, în raport cu declarația de impunere, dar, separat de acest aspect, gradul de colectare la toate categoriile de bunuri imobiliare și mobiliare este foarte scăzut, ceea ce amplifică gradul de dependență a comunei de sumele defalcate din impozitul pe venit și cotele defalcate din TVA. În plus, neîncasarea veniturilor fiscale din impozitele aplicate pe proprietate compromite realizarea unor proiecte din programele operaționale sectoriale sau PNDR ce nu necesită sume mari de bani pentru co-finanțare. În acest mod se pierde oportunități, ori nu se pot executa lucrări de reparații, mentenanță sau construcții cu valori modeste. Același lucru este valabil pentru investițiile în serviciile de alimentare cu apă, canalizare, indiferent de către cine vor fi acestea gestionate. În situația în care serviciile de alimentare cu apă și canalizare nu sunt achitate de beneficiar, rentabilitatea acestora va fi compromisă, iar amortizarea investiției se va realiza într-un termen mai mare de timp. Pe cale de consecință, orice nouă cheltuială pentru mentenanță, modernizare și reechipare nu se va putea face în



UNIUNEA EUROPEANĂ
Fondul Social European



GUVERNUL ROMÂNIEI
Ministerul Administrației și Internelor



Inovație în administrație
Programul Operațional
"Dezvoltarea Capacității Administrative"

Strategia de dezvoltare durabilă a comunei Prejmer.

Material realizat în cadrul proiectului "Actualizarea strategiei de dezvoltare durabilă a comunei Prejmer.

Proiectul cofinanțat din **FONDUL SOCIAL EUROPEAN** prin **Programul Operațional Dezvoltarea Capacității Administrative 2007-2013**

termenele planificate, deoarece populația nu își achită facturile. De aceea, toleranța față de neîndeplinirea obligațiilor de plată a taxelor, impozitelor și tarifelor este păguboasă nu numai pentru primărie, ci și pentru comunitate.

În structura veniturilor proprii, la data evaluării nu au fost date disponibile despre „venituri din valorificarea unor bunuri”, „venituri din proprietate”, iar în structura acestora din urmă – despre „venituri din concesiuni și închirieri”, pentru a vedea modul în care au fost exploatate bunurile ce țin de domeniul public și privat al comunei, respectiv terenuri.

4.2. Planificarea bugetară a investițiilor

Primăria Prejmer a avut o inițiativă de a realiza o planificare multianuală a investițiilor, odată cu elaborarea sistemului pachetizat de servicii publice. Foarte probabil, însă, că acest sistem a fost un experiment care va trebui îmbunătățit. În funcție de valoarea lor, investițiile necesită mai întâi o corelare între planificarea realizării acestora (având în vedere executarea unor cheltuieli și obținerea unor venituri) și planificarea bugetară. Apoi, planificarea multianuală a investițiilor se bazează pe realizarea studiilor de fezabilitate, cu sau fără analiza cost - beneficiu inclusă, din fază de identificare și formulare a proiectelor, în raport cu valoarea acestora. Planificarea multianuală a investițiilor nu este doar o cerință legală prevăzută de legea finanțelor publice, ci asigură predictibilitate și o coordonare între programarea financiară și cea de execuție a obiectivelor de investiții.



UNIUNEA EUROPEANĂ
Fondul Social European



GUVERNUL ROMÂNIEI
Ministerul Administrației și Internelor



Inovație în administrație
Programul Operațional
"Dezvoltarea Capacității Administrative"

Strategia de dezvoltare durabilă a comunei Prejmer.

Material realizat în cadrul proiectului "Actualizarea strategiei de dezvoltare durabilă a comunei Prejmer.

Proiectul cofinanțat din **FONDUL SOCIAL EUROPEAN** prin **Programul Operațional Dezvoltarea Capacității Administrative 2007-2013**

V – Furnizarea serviciilor publice

5. 1. Servicii publice pe structura de utilități publice : apă, canalizare, gaz, electricitate, telecomunicații

Autoritatea administrației publice locale a inițiat în anul 2006 întocmirea studiului de fezabilitate „Sistem pachetizat rețele utilități și branșamente la toți consumatorii” pentru a răspunde nevoilor populației și ale agenților economici de pe teritoriul Comunei. În cadrul acestui studiu de fezabilitate s-a propus realizarea de rețele edilitare în șase etape. Rețelele edilitare propuse pentru construire/extindere sunt:

- Alimentare cu apă potabilă
- Canalizare ape menajere
- Canalizare ape pluviale
- Alimentare și distribuție gaze naturale
- Rețele fibră optică pentru telefonie, radio, cablu TV, internet
- Alimentare și distribuție energie electrică

În ceea ce urmează se va analiza situația existentă a rețelelor edilitate și a propunerii de realizare a acestora prin *Studiului de Fezabilitate Sistem Pachetizat (SDSP)*.

5.1.1. Canalizare ape pluviale

Pe teritoriul Comunei Prejmer nu există un sistem de canalizare pluvială centralizat. Evacuarea apelor pluviale se face prin rigole amenajate și neamenajate de-a lungul străzilor din comună și mai departe în canalele și pâraurile din intravilanul comunei.

Datorită condițiilor geotehnice de pe teritoriul Comunei (pânza freatică ridicată și soluri impermeabile la suprafață) și datorită lipsei rigolelor amenajate pe majoritatea străzilor comunale, apare fenomenul de băltire pe perioade mai îndelungate de timp, fenomen ce crează dificultăți în buna desfășurare a activităților locuitorilor și agenților economici.

Sistemul de canalizare propus prin *SFSP* este unul separativ, adică există două rețele distincte de canalizare, o rețea numai pentru ape uzate și o rețea numai pentru ape meteorice. Între cele două rețele nu trebuie să existe nicio legătură tehnologică sau funcțională. Acest tip de canalizare este des folosit în localitățile rurale deoarece apele pluviale sunt „curate” și nu trebuie epurate. Acest tip separativ a fost propus prin intermediul *SFSP* și în Comuna Prejmer, soluție mult mai eficientă din punct de vedere economic și tehnic datorită numărului mare de canale existente pe teritoriul comunei ce permite evacuarea apelor meteorice într-un număr mare de emisari, reducând semnificativ costurile pentru realizarea canalizării pluviale. Deși acest sistem prezintă avantaje semnificative, atât ca rapiditate de execuție cât și ca cheltuieli de execuție, datorită faptului că emisarii canalizării pluviale sunt numeroși dar deschiși (canalele de desecare și irigație din intravilanul localității), apele evacuate au contact direct cu mediul și este nevoie de un program de informare a populației cu privire la folosirea

Strategia de dezvoltare durabilă a comunei Prejmer.

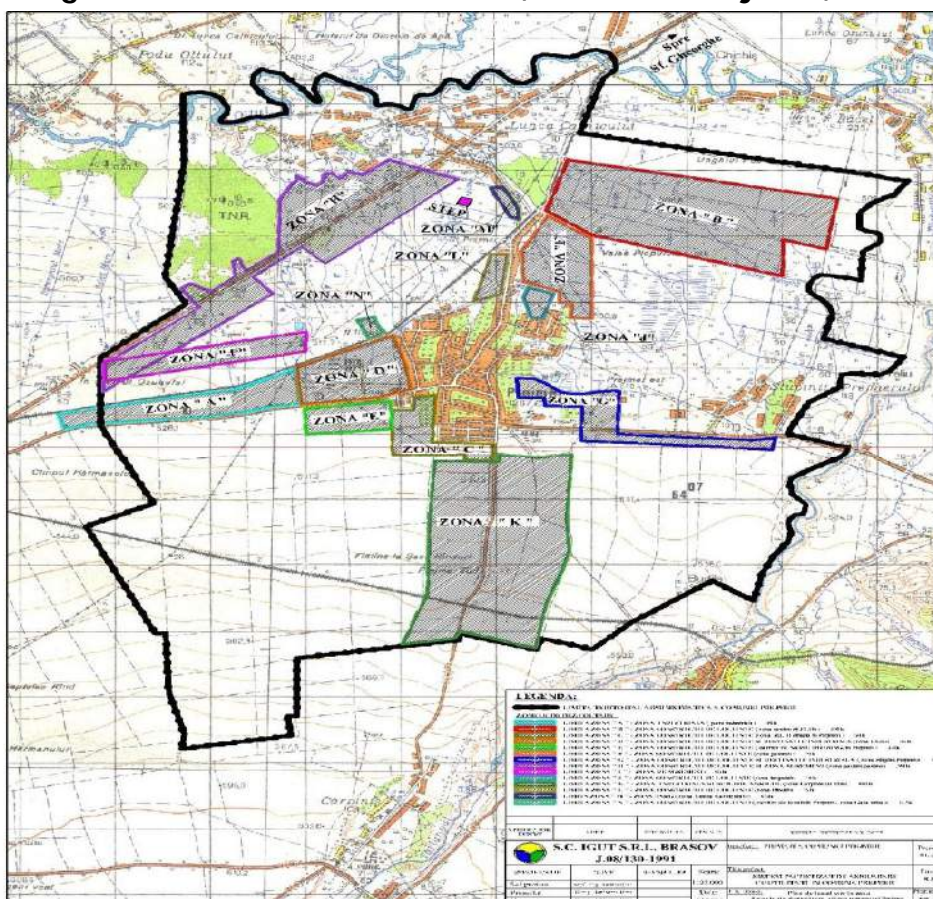
Material realizat în cadrul proiectului "Actualizarea strategiei de dezvoltare durabilă a comunei Prejmer.

Proiectul cofinanțat din FONDUL SOCIAL EUROPEAN prin Programul Operațional Dezvoltarea Capacității Administrative 2007-2013

acestui și impactul pe care îl pot avea asupra faunei, florei și solului Comunei Prejmer și a localităților învecinate.

La proiectarea rețelelor de canalizare, așa cum este stipulat în preambulul SPSP au fost respectate actele normative în vigoare (standarde și normative) iar dimensionarea rețelei a fost făcută pentru perspectiva de dezvoltare a localității până în anul 2031, considerând că vor fi racordate la rețeaua de canalizare pluvială toate gospodăriile, consumatorii publici, precum și agenții economici din comună, inclusiv cele 14 zone în curs de dezvoltare (A÷N), cât și localitățile învecinate.

Figura 5.1. Zone de dezvoltare, Comuna Prejmer, 2006



Sursa: S.F. sistem pachetizat

5.1.2. Canalizare ape menajere

Comuna nu are un sistem centralizat de canalizare de ape menajere pentru nici unul din satele Lunca Călnicului, Prejmer și Stupini. Există o rețea care are în prezent o lungime de 3470 m administrată de SC Hidro-Sal Com SRL. Această rețea, care deservește doar o mică parte a locuitorilor comunei, nu corespunde normelor de mediu, apele menajere fiind deversate în canalele de desecare și de irigare, poluând mediul înconjurător. Locuitorii care nu apelează la această rețea deversează apele uzate în bazine individuale vidanjabile și nevidanjabile sau în canalele din intravilan, pâraie și râuri. În aceste condiții, lipsa canalizării în Comuna Prejmer este o adevărată bombă

Strategia de dezvoltare durabilă a comunei Prejmer.

Material realizat în cadrul proiectului "Actualizarea strategiei de dezvoltare durabilă a comunei Prejmer.

Proiectul cofinanțat din **FONDUL SOCIAL EUROPEAN** prin **Programul Operațional Dezvoltarea Capacității Administrative 2007-2013**

ecologică, atât pentru mediul înconjurător cât și pentru locuitorii comunei. Nivelul ridicat al pânzei freatice și modul în care localnicii se debarasează de apele menajere (haznale, fose vidanaje fără radier din beton, direct în canalele de desecare, irigare) duc la poluarea pânzei freatice de suprafață și indirect poate duce la infectarea populației. Un caz aparte îl reprezintă complexul de locuințe colective din zona Lunca Călnicului unde subsolurile blocurilor sunt vidanjate periodic pentru evacuarea apelor menajere (subsolurile blocurilor funcționează ca fose septice).

Un efect secundar al poluării pânzei freatice de suprafață poate fi afectarea acviferul cu adâncime de pâna la 20-25 m, folosit de localnici pentru alimentarea cu apă. În vestul comunei s-a dezvoltat în ultimii 5 ani un parc industrial pe suprafață de aproximativ 83 ha, realizat și funcțional în proporție de aproximativ 35%. Acesta are asigurate toate utilitățile atât din surse proprii cât și din rețele naționale.

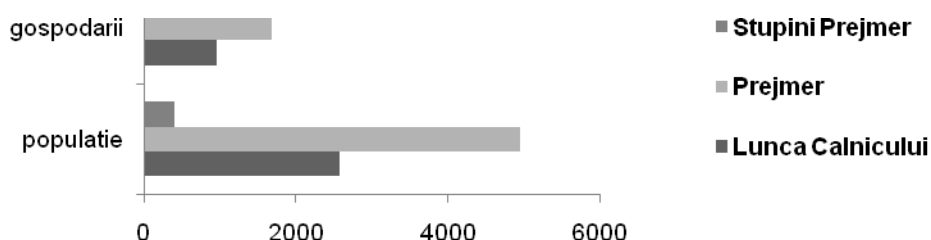
- ✓ Rețelele din surse proprii sunt: alimentare cu apă, canalizare menajeră și pluvială, rezervă de apă pentru incendii și apă potabilă.
- ✓ Din rețelele naționale sunt asigurate: alimentarea cu energie electrică, gaze naturale și sisteme de comunicații.

În prezent, construcția parcului industrial s-a oprit datorită lipsei fondurilor dar și datorită lipsei unor utilități care să facă față unui parc industrial diversificat ca domenii de activitate și de o anvergură mai mare. Dezvoltarea parcului este limitată de capacitatea actuală a rezervorului de apă menajeră, cu un volum fix și limitat de condițiile de protejare a mediului. Realizarea legăturii canalizării parcului cu viitoarea rețea de canalizare a localității și cu stația de epurare va atrage în parcul industrial noi investiții, cu activități noi și de dimensiuni mai mari decât în prezent.

La nivelul anului 2007, din punct de vedere al numărului de locuitori și gospodării, comuna arăta astfel:

- Lunca Călnicului are o populație de 2569 de locuitori și un număr de 957 gospodării.
- Prejmer are o populație de 4949 de locuitori cu 1688 de gospodării.

Figura 5.2. Populația și număr de gospodării, Comuna Prejmer



Situațiile descrise mai sus impun o intervenție urgentă pentru prevenirea poluării pânzei freatice, a cărei remediere este deosebit de costisitoare. Pentru rezolvarea cât mai urgentă a acestui inconvenient, autoritățile locale au dispus realizarea *SPSP*. Până în prezent s-a realizat etapa I din cele prezentate mai jos.

Strategia de dezvoltare durabilă a comunei Prejmer.

Material realizat în cadrul proiectului "Actualizarea strategiei de dezvoltare durabilă a comunei Prejmer.

Proiectul cofinanțat din FONDUL SOCIAL EUROPEAN prin Programul Operațional Dezvoltarea Capacității Administrative 2007-2013

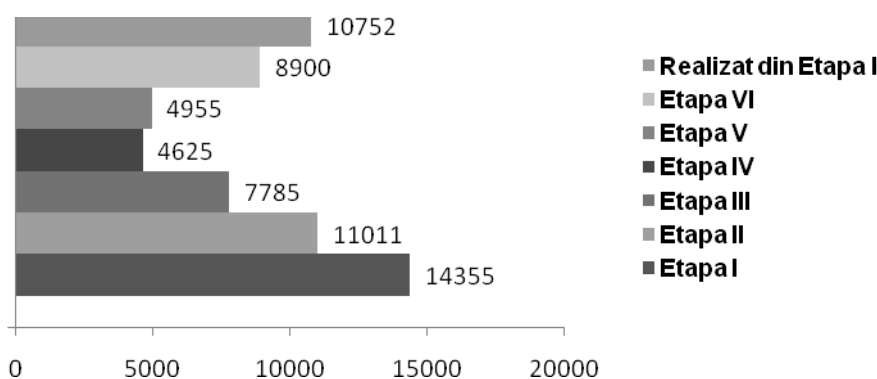
Tabelul 5.1. Etapele de realizare a rețelei de canalizare, Comuna Prejmer - centralizator cu rețelele de canalizare cu curgere gravitațională din PVC KG Pn 4 și căminele de vizitare din PVC

| ETAPE | PVC KG 250 (m) | PVC KG 315 (m) | PVC KG 400 (m) | PVC KG 500 (m) | Cămine de vizitare (buc) |
|--------------|----------------------|----------------------|----------------------|----------------------|--------------------------------|
| Etapa I | 9470 | 1965 | 1080 | 1640 | 284 |
| Etapa II | 11011 | - | - | - | 221 |
| Etapa III | 5580 | 1230 | 975 | - | 156 |
| Etapa IV | 3560 | 1065 | - | - | 93 |
| Etapa V | 3560 | 1395 | - | - | 100 |
| Etapa VI | 3500 | - | - | - | 70 |
| TOTAL | 36681 | 5655 | 2055 | 1640 | 924 |

Sursa: Studiul de fezabilitate pentru sistemul pachetizat

Apele colectate de rețeaua de canalizare vor fi colectate în stația de epurare nou construită în nordul satului Prejmer. Stația este funcțională la 1/3 din capacitatea totală dar nu este legată la rețeaua de canalizare existentă din lipsa fondurilor. În total s-au realizat 10752 m liniari rețea, 202 cămine și 201 bransamente din rețeaua de canalizare în Prejmer și Lunca Călnicului. Rețeaua realizată până în prezent nu este funcțională deoarece nu este legată la stația de epurare recent executată și funcțională.

Figura 5.3. Lungimea rețelei de canalizare ce urmează a fi realizată conform studiului de fezabilitate inițial (metri)



Sursa: Studiul de fezabilitate pentru sistemul pachetizat



UNIUNEA EUROPEANĂ
Fondul Social European



GVERNUL ROMÂNIEI
Ministerul Administrației și Internelor



Inovație în administrație
Programul Operațional
"Dezvoltarea Capacității Administrative"

Strategia de dezvoltare durabilă a comunei Prejmer.

Material realizat în cadrul proiectului "Actualizarea strategiei de dezvoltare durabilă a comunei Prejmer.

Proiectul cofinanțat din **FONDUL SOCIAL EUROPEAN** prin **Programul Operațional Dezvoltarea Capacității Administrative 2007-2013**

Din graficul de mai sus se observă că, din lucrările estimate în *SFSP* etapa I, s-au realizat aproximativ 75%. Lucrările executate până în prezent la rețeaua de canalizare, raportate la lungimea totală estimată în *SFSP*, reprezintă aproximativ 20%.

5.1.3. Stația de epurare

În localitate s-a construit în nordul satului Prejmer o stație de epurare dar nu există la ora actuală un sistem centralizat de colectare a apelor uzate legat la stația de epurare. Sursa de poluare a stratului freatic provine în special din activitatea zootehnică, agricultura și activitatea umană. În această situație, evacuarea apelor uzate nu se realizează corespunzător și acestea reprezintă un potențial pericol în ceea ce privește mediul înconjurător, fiind un poluant atât al apelor de suprafață cât și al pânzei freactice. În *SFSP* realizat pentru Comuna Prejmer se arată că stația de epurare a fost dimensionată pentru a prelua apele uzate din Prejmer, din zonele de dezvoltare din comună cât și din comunele vecine: Tărlungeni (cu satele aferente: Cărpiniș, Zizin și Purcăreni), Budila și Teliu.

Din acest motiv, soluția tehnică aleasă pentru stație tratează un sistem modular, astfel încât, în eventualitatea unei dezvoltări ulterioare, capacitatea ei să poată fi extinsă cu ușurință, fără să afecteze funcționarea modulului deja existent. Acest sistem este absolut necesar, având în vedere că investiția este foarte mare și că ea se va realiza etapizat pe parcursul mai multor ani, iar apele uzate, care ajung treptat în stația de epurare, trebuie să fie tratate imediat.

Sistemul de canalizare, în tot ansamblul său (stație de epurare și rețea de canalizare), va conduce la îmbunătățirea substanțială a calității vieții locuitorilor din comună, precum și la protejarea mediului înconjurător, prin eliminarea posibilității poluării apelor de suprafață și a pânzei freactice. Până în prezent s-a realizat etapa I din obiectivul stației de epurare, adică următoarele:

- ✓ Modul 1 central care conține:
 - Bazin de aerare procedeu BIOCOS
 - Bazine de sedimentare și amestec nămol
 - Stație de suflante
- ✓ Rezervor tampon de nămol
- ✓ Hală de tratare nămol
- ✓ Stație de pompare ape uzate
- ✓ Depozit de nămol
- ✓ Pavilion de exploatare

La nivelul circulației interioare s-au realizat:

- ✓ Trasare drumuri și alei
- ✓ Bordurare
- ✓ Strat suport din piatră spartă



UNIUNEA EUROPEANĂ
Fondul Social European



GVERNUL ROMÂNIEI
Ministerul Administrației și Internelor



Inovație în administrație
Programul Operațional
"Dezvoltarea Capacității Administrative"

Strategia de dezvoltare durabilă a comunei Prejmer.

Material realizat în cadrul proiectului "Actualizarea strategiei de dezvoltare durabilă a comunei Prejmer.

Proiectul cofinanțat din FONDUL SOCIAL EUROPEAN prin Programul Operațional Dezvoltarea Capacității Administrative 2007-2013

Tabelul 5.2. Debitele de apă uzată pe categorii de folosință, satul Prejmer

| Perspectiva anului 2031 | Echivalenți locuitori pentru dimensionare | Debite caracteristice | | | | | |
|---------------------------------------|--|------------------------|--------------|------------------------|--------------|-----------------------|---------------|
| | | $Q_{uz\text{ zi med}}$ | | $Q_{uz\text{ zi max}}$ | | $Q_{uz\text{ o max}}$ | |
| | | m^3/zi | l/s | m^3/zi | l/s | m^3/h | l/s |
| Locuitori Prejmer | 5.295 | 816,00 | 9,44 | 1.017 | 11,77 | 76,28 | 21,19 |
| Locuitori în zonele parcelate | 25.000 | 3.850,00 | 44,56 | 4.800 | 55,56 | 360,00 | 100,00 |
| Pentru nevoi publice | 3.548 | 546,00 | 6,33 | 680,00 | 7,88 | 51,00 | 14,17 |
| Pentru animale din gosp. | 1.500 | 231,00 | 2,67 | 288,00 | 3,33 | 21,60 | 6,00 |
| Industrie locală | 8.100 | 1.247 | 14,43 | 1.555 | 18,00 | 116,62 | 32,40 |
| Total echival. Prejmer | 43.443 | 6.690 | 77,43 | 8.340 | 96,54 | 625,50 | 173,76 |

Tabelul 5.3. Debitele de apă uzată pe categorii de folosință, satul Lunca Călnicului

| Perspectiva anului 2031 | Echivalenți locuitori pt. dimensionare | Debite caracteristice | | | | | |
|-------------------------------|--|------------------------|-------|------------------------|-------|-----------------------|-------|
| | | $Q_{uz\text{ zi med}}$ | | $Q_{uz\text{ zi max}}$ | | $Q_{uz\text{ o max}}$ | |
| | | m^3/zi | l/s | m^3/zi | l/s | m^3/h | l/s |
| Locuitori Lunca Călnicului | 2.800 | 431,00 | 5,00 | 538 | 6,22 | 40,35 | 11,21 |
| Pentru nevoi publice | 150 | 23,00 | 0,27 | 29,00 | 0,33 | 2,17 | 0,60 |

Strategia de dezvoltare durabilă a comunei Prejmer.

Material realizat în cadrul proiectului "Actualizarea strategiei de dezvoltare durabilă a comunei Prejmer.

Proiectul cofinanțat din **FONDUL SOCIAL EUROPEAN** prin **Programul Operațional Dezvoltarea Capacității Administrative 2007-2013**

| | | | | | | | |
|---|--------------|---------------|-------------|---------------|-------------|--------------|--------------|
| Pentru animale din gosp. | 750 | 116,00 | 1,34 | 144,00 | 1,67 | 10,80 | 3,00 |
| Industria locală | 260 | 40,00 | 0,46 | 50,00 | 0,58 | 3,75 | 1,04 |
| Total echivalenți L.Câlnicului | 3.960 | 610,00 | 7,07 | 761,00 | 8,80 | 57,07 | 15,85 |

Tabelul 5.4. Debitul de apă uzată pe categorii de folosință, satul Stupinii Prejmerului

| | Echivalenți locuitori pt. dimensiona re | Debite caracteristice | | | | | |
|--|--|-----------------------|------------|-------------------|------------|------------------|------------|
| | | $Q_{uz\ zi\ med}$ | | $Q_{uz\ zi\ max}$ | | $Q_{uz\ o\ max}$ | |
| | | m^3/zi | l/s | m^3/z | l/s | m^3/h | l/s |
| Perspectiva anului 2031 | | | | | | | |
| Locuitori Stup. Prejmer. | 430 | 66,00 | 6 | 83 | 6 | 6,22 | 1,73 |
| Pentru nevoi publice | 45 | 7,00 | 8 | 9,00 | 0 | 0,68 | 0,19 |
| Pentru animale din gosp. | 280 | 43,00 | 0 | 54,0 | 2 | 4,05 | 1,13 |
| Industria locală | 3 | 0,5,0 | 0,0 | 0,6 | 1 | 0,05 | 0,01 |
| Total echivalenți St. Prej. | 758 | 116,5 | 1,3 | 146, | 1,6 | 11,0 | 3,0 |
| | | 0 | 5 | 6 | 9 | 0 | 6 |

5.1.4. Alimentare cu apă potabilă

În comună nu există alimentare cu apă potabilă centralizată. În prezent, marea majoritatea a populației și a agenților economici au apă potabilă din surse proprii (puțuri cu fântână sau cu hidrofor). Conform adresei nr.4964 din 16.06.2011 înaintată Primăriei Comunei Prejmer de ANFI Brașov, există trei acvifere pe teritoriul administrativ al comunei.

Acviferul freatic superior este alimentat din precipitațiile atmosferice și din apele de suprafață, cu variații mari privind debitele, și este compus din unul sau mai multe straturi, plasate până la adâncimea de 20-25 m, având legături hidrodinamice



UNIUNEA EUROPEANĂ
Fondul Social European



GVERNUL ROMÂNIEI
Ministerul Administrației și Internelor



Inovație în administrație
Programul Operațional
"Dezvoltarea Capacității Administrative"

Strategia de dezvoltare durabilă a comunei Prejmer.

Material realizat în cadrul proiectului "Actualizarea strategiei de dezvoltare durabilă a comunei Prejmer.

Proiectul cofinanțat din **FONDUL SOCIAL EUROPEAN** prin **Programul Operațional Dezvoltarea Capacității Administrative 2007-2013**

între ele. Apa are calități generale de potabilitate, cu prezențe locale ale compușilor fierului. Direcția generală de curgere a apelor freactice este orientată spre râul Olt, dinspre sud către nord, la gradienti hidraulici cu valori între 2 și 5 ‰. Acest acvifer este folosit cu precădere de populația comunei pentru nevoile proprii dar și pentru activități agricole și zootehnice.

Acviferul de medie adâncime este situat la 25-100 m. Direcția generală de curgere a apei este dinspre sud-vest către nord-est, cu un gradient hidraulic între 2 și 5 ‰. Acest strat este captat pe teritoriul comunei prin forajele FO-F18 situate în intervalul cu adâncimi de 30-44 m.

Acviferul de mare adâncime este situat la peste 100 m și este compus dintr-un complex de straturi permeabile, cu o comunicare hidraulică pe verticală redusă, cauzată de intercalațiile argiloase impermeabile.

Conform *SFSP*, alimentarea cu apă potabilă se va realiza în varianta I cu ajutorul a patru puțuri forate cu adâncime de circa 50 m, amplasate în sudul Comunei Prejmer, cu un debit de cca. 35 l/s per puț iar în varianta II - prin racordare la frontul de captare existent.

În satul Lunca Călnicului, în zona „coloniei” (locuințele colective) s-a executat în anii 90 o rețea de alimentare principală de 950 ml și o rețea secundară de 1180 ml ce se vor cupla cu sistemul nou proiectat.

Lungimea simplă a rețelei de distribuție a apei potabile în anul 2005 era de 24,6 km, cu doar 1,2 km mai mult față de anul 2000 (DJS, 2007). Rețeaua de alimentare cu apă prevăzută în *SFSP* a fost dimensionată pentru a răspunde nevoilor actuale ale localităților dar a ținut cont și de posibilitatea alimentării cu apă a unor zone în curs de dezvoltare aflate pe teritoriul administrativ al Comunei Prejmer (zonele „A” ÷ „N”)

Tabelul 5.5. Necesarul de apă potabilă pe zone

| Anul 2031 | Qn zi med. | | Qn zi max. | | Qn orar max. | |
|---|------------|-------|------------|-------|--------------|-------|
| | mc/zi | l/s | mc/zi | l/s | Mc/h | l/s |
| Localitatea Prejmer | 1,278.72 | 14.80 | 1,534.47 | 17.76 | 115.08 | 31.97 |
| Localitatea Stupinii Prejmerului | 128.86 | 1.49 | 161.68 | 1.87 | 12.12 | 3.37 |
| Localitatea Lunca Călnicului | 672.40 | 7.78 | 774.07 | 8.96 | 59.05 | 16.40 |
| Zona A | 253.58 | 2.93 | 304.30 | 3.52 | 22.82 | 6.34 |
| Zona B | 2,021.60 | 23.40 | 2,425.92 | 28.08 | 181.94 | 50.54 |
| Zona C | 145.50 | 1.68 | 174.60 | 2.02 | 13.10 | 3.64 |
| Zona D | 650.83 | 7.53 | 781.00 | 9.04 | 58.58 | 16.27 |
| Zona E | 264.60 | 3.06 | 317.52 | 3.68 | 23.81 | 6.61 |
| Zona F | 578.90 | 6.70 | 694.70 | 8.04 | 52.11 | 14.48 |
| Zona G | 313.08 | 3.62 | 375.70 | 4.35 | 28.17 | 7.83 |
| Zona H | 1,458.98 | 16.89 | 1,750.77 | 20.26 | 131.31 | 36.48 |
| Zona I | 70.53 | 0.82 | 84.64 | 0.98 | 6.35 | 1.76 |



UNIUNEA EUROPEANĂ
Fondul Social European



GVERNUL ROMÂNIEI
Ministerul Administrației și Internelor



Inovație în administrație
Programul Operațional
"Dezvoltarea Capacității Administrative"

Strategia de dezvoltare durabilă a comunei Prejmer.

Material realizat în cadrul proiectului "Actualizarea strategiei de dezvoltare durabilă a comunei Prejmer.

Proiectul cofinanțat din **FONDUL SOCIAL EUROPEAN** prin **Programul Operațional Dezvoltarea Capacității Administrative 2007-2013**

| | | | | | | |
|---------------|-----------------|--------------|------------------|---------------|---------------|---------------|
| Zona J | 145.95 | 1.69 | 175.14 | 2.03 | 13.14 | 3.65 |
| Zona K | 256.20 | 2.97 | 307.44 | 3.56 | 23.06 | 6.41 |
| Zona L | 116.38 | 1.35 | 139.65 | 1.62 | 10.47 | 2.91 |
| Zona M | 15.40 | 0.18 | 18.48 | 0.21 | 3.33 | 0.93 |
| Zona N | 69.65 | 0.81 | 83.58 | 0.97 | 6.27 | 1.74 |
| TOTAL | 8,441.15 | 97.70 | 10,103.66 | 116.94 | 760.71 | 211.31 |

Alimentarea cu apă a comunei este propusă a fi realizată în șase etape. Până în prezent s-au realizat în etapa I următoarele lucrări:

Tabelul 5.6. Lungimea rețelei de alimentare cu apă, satul Prejmer

| Strada | Rețea distrib. Apa (-ml-) |
|--|--------------------------------------|
| Carpaților | |
| Sportului | 567 |
| Plopilor | 646 |
| Cartier nou (Plopilor –Sportului) | |
| Strada 1 | 75+215 |
| Strada 2 | 216 |
| Acces 1 | 45 |
| Cetății | |
| Uzinei | 114+158 |
| Teiului | 358 |
| Laterală | 230 |
| Pașunii | 670 |
| Cartier nou Uzinei | |
| Strada 11A | 452 |
| Strada 11B | 314 |
| Strada 14 | 76 |
| Strada 13 | 130 |
| Mare | |
| Brașovului dr. | 9560+232 |
| Cetății | 230 |
| Total lungimi rețele executate | 6.685 |
| Cămine | - |
| Branșamente | 82 |

Strategia de dezvoltare durabilă a comunei Prejmer.

Material realizat în cadrul proiectului "Actualizarea strategiei de dezvoltare durabilă a comunei Prejmer.

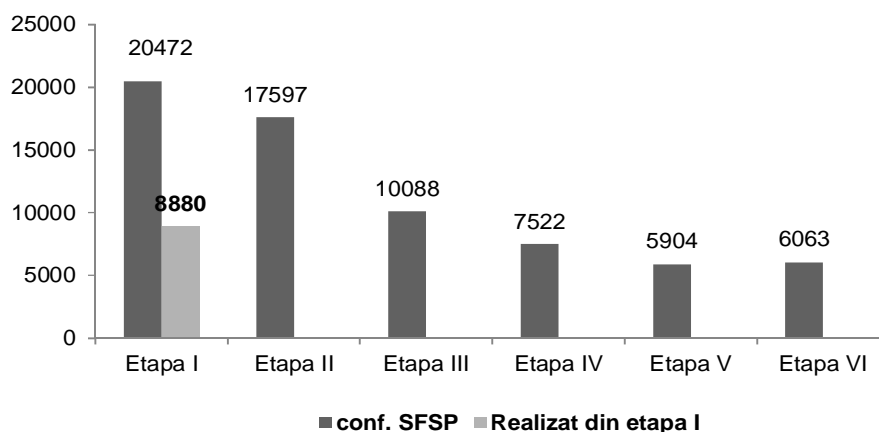
Proiectul cofinanțat din FONDUL SOCIAL EUROPEAN prin Programul Operațional Dezvoltarea Capacității Administrative 2007-2013

Tabelul 5.7. Lungimea rețelei de alimentare cu apă, satul Lunca Câlnicului

| Strada | Rețea distrib. apă (-ml-) |
|---|---------------------------|
| Colonia de blocuri + str. Pictor Iacob Brujan | |
| Total lungimi rețele executate | 2.195 |
| Cămine | - |
| Branșamente | - |

În total s-au realizat 8880 ml și 82 de branșamente din rețeaua de alimentare cu apă în Prejmer și Lunca Câlnicului.

Figura 5.4. Realizarea rețelei de apă în Prejmer și Lunca Câlnicului



Se poate observa din graficul de mai sus că din prima etapă s-a realizat aproximativ 43% din rețeaua de distribuție a apei potabile. Lucrările executate până în prezent la rețeaua de apă, raportate la lungimea totală estimată în SFSP, reprezintă aproximativ 13%.

5.1.5. Alimentare și distribuție gaze naturale

În prezent, în comună există o rețea de alimentare și distribuție a gazelor naturale. Alimentarea cu gaze naturale a localităților Prejmer, Stupinii Prejmerului și Lunca Câlnicului s-a executat prin:

- ✓ Conductă de racord gaze naturale în regim de presiune înaltă Ø 8".
- ✓ SRM predare gaze pentru un debit Q = 5000 mc/h;
- ✓ Rețea de distribuție gaze naturale dimensionată în funcție de debitul instalat aprobat prin HGR nr. 421/24.07.1998 și avizul CTE nr. 67/17.04.1996 emis de ROMGAZ RA Mediaș, debit aprobat = 3265 mc/h.

Situația existentă a rețelelor de distribuție gaze naturale în localitățile studiate în anul 2007:



UNIUNEA EUROPEANĂ
Fondul Social European



GUVERNUL ROMÂNIEI
Ministerul Administrației și Internelor



Inovație în administrație
Programul Operațional
"Dezvoltarea Capacității Administrative"

Strategia de dezvoltare durabilă a comunei Prejmer.

Materiale realizat în cadrul proiectului "Actualizarea strategiei de dezvoltare durabilă a comunei Prejmer.

Proiectul cofinanțat din **FONDUL SOCIAL EUROPEAN** prin **Programul Operațional Dezvoltarea Capacității Administrative 2007-2013**

• Localitatea Prejmer

| | |
|-------------------------|-------------|
| Țevi din PEHD 80 SDR 11 | = 13.518 ml |
| Țevi din oțel | = 151 ml |
| Branșamente PE Dn 32 mm | = 3.463 ml |
| | = 440 buc. |

Rețeaua de distribuție în localitatea Prejmer s-a executat pe următoarele străzi: Cenușii, Brașovului, Broaștei, Mare, Carpaților, Cetății Centru, Noua, Câmpului, Morii, Pescăriei, Prunilor, Viilor, M. Viteazul, Canalului, Uzinei, Teiului, Pajiștei, Plopilor, Sportului, Magazinului, Mircea Vodă, Holovaci, Pompierilor și Laterală. Au fost executate 440 buc. Branșamente

• Localitatea Lunca Călnicului

| | |
|-------------------------|------------|
| Țevi din PEHD 80 SDR 11 | = 3.489 ml |
| Branșamente PE Dn 32 mm | = 457 ml |
| | = 59 buc. |

În localitate s-a executat rețea de distribuție de gaze naturale pe următoarele străzi: Gării, I. C. Frimu, Principală (DN11), Bisericii, cartier blocuri, Oltului și traversare DJ.

În localitatea Stupinii Prejmerului nu sunt executate rețele de distribuție gaze naturale.

La data de 01.11.2007, numărul de consumatori de gaze naturale la nivelul Comunei Prejmer era de 923 clienți din care 844 clienți casnici și 79 clienți non-casnici. Rețeaua actuală de distribuție a fost dimensionată la parametrii cererii de gaz din anul 1998 și nu mai face față cerințelor preconizate pentru dezvoltarea comunei din anul 2031. SFSP propune realizarea alimentării și distribuției de gaze naturale în comuna Prejmer în șase etape ce cuprind :

- ✓ Racord la conducta existentă Ø 20" Ghimbav – SRM II predare Brașov la SRM II predare Prejmer
- ✓ SRM II predare Prejmer (stație reglare măsurare)
- ✓ Rețea de distribuție nou propusă prin SFSP
- ✓ Rețea de distribuție restanta (neexecutată anterior 9583 m)

5.1.6. Alimentare cu energie termică

La nivelul Comunei Prejmer nu există rețele de distribuție a energiei termice în sistem centralizat. Încălzirea se face cu lemne sau cu gaze naturale prin centrale individuale sau sobe. Realizarea unui sistem centralizat de distribuție nu se justifică financiar.

5.1.7. Alimentare cu energie electrică și iluminat public

Comuna are o acoperire satisfăcătoare în ceea ce privește rețeaua de energie electrică și iluminat public. Actualmente există rețele de distribuție a energiei electrice

Strategia de dezvoltare durabilă a comunei Prejmer.

Material realizat în cadrul proiectului "Actualizarea strategiei de dezvoltare durabilă a comunei Prejmer.

Proiectul cofinanțat din FONDUL SOCIAL EUROPEAN prin Programul Operațional Dezvoltarea Capacității Administrative 2007-2013

de 0.4 kV și iluminat public pe majoritatea străzilor din Prejmer, Lunca Călnicului și Stupinii Prejmerului. Majoritatea rețelelor sunt aeriene pe stâlpi din beton.

SFSP – obiect alimentare cu energie electrică și iluminat public – a pus în evidență următoarele:

Tabelul 5.8. Alimentarea cu energie electrică și iluminatul public, Comuna Prejmer

| Denumire sat | Distanțe rețele cu conductor torsadat TYIR (distribuție + iluminat) [m] | Distanțe rețele cu conductor clasic (distribuție + iluminat) [m] | Distanțe rețele fără conductoare de iluminat public [m] | Distanțe rețele proiectate pentru extindere [m] |
|----------------------|---|--|---|---|
| Prejmer | 7.052 | 10.391 | 1.648 | 665 |
| Lunca Călnicului | 6.106 | 4.347 | 2.224 | 160 |
| Stupinii Prejmerului | 31 | 7 | 73 | - |
| Total | 13189 | 14745 | 3945 | 825 |

Prin SFSP se propune desființarea rețelei aeriene de alimentare cu energie electrică și de iluminat public și demolare stâlpi din beton existenți. În locul stâlpilor din beton demolați se vor monta alți stâlpi, mai supli (metalici), cu destinație unică iluminat stradal. Toate rețelele aeriene de distribuție și iluminat se vor introduce în tuburi subterane. Lucrările propuse pentru alimentarea cu energie electrică și iluminat public sunt etapizate în șase etape.

Tabelul 5.9. Centralizator lucrări pentru iluminat public și energie electric

| Localitatea | CD [buc] | LES distrib. [km] | Brans. mono. [buc] | Brans. trif. [buc] | Stalpi iluminat [buc] | Corpuri iluminat [buc] | LES iluminat [km] |
|----------------------|------------|-------------------|--------------------|--------------------|-----------------------|------------------------|-------------------|
| Prejmer | 290 | 29607 | 1193 | 118 | 728 | 728 | 23685 |
| Lunca Călnicului | 167 | 17972 | 388 | 55 | 434 | 434 | 14378 |
| Stupinii Prejmerului | 24 | 6216 | 118 | 6 | 111 | 111 | 4.973 |
| TOTAL | 481 | 53795 | 1699 | 179 | 1273 | 1273 | 43036 |

Strategia de dezvoltare durabilă a comunei Prejmer.

Material realizat în cadrul proiectului "Actualizarea strategiei de dezvoltare durabilă a comunei Prejmer.

Proiectul cofinanțat din FONDUL SOCIAL EUROPEAN prin Programul Operațional Dezvoltarea Capacității Administrative 2007-2013

5.1.8. Comunicații

Deși nu sunt menționate ca și categorie distinctă în Legea 51/2006, asigurarea accesului populației la serviciile de comunicații și transmitere de date a fost o preocupare constantă a autorităților publice locale. Acest capitol de servicii poate fi considerat ca făcând parte din sfera utilităților publice (datorită necesității dezvoltării societății informaționale) și este în prezent bine reprezentat la nivelul Comunei Prejmer, conform situației abonaților (familii sau societăți comerciale) prezentate de către furnizori:

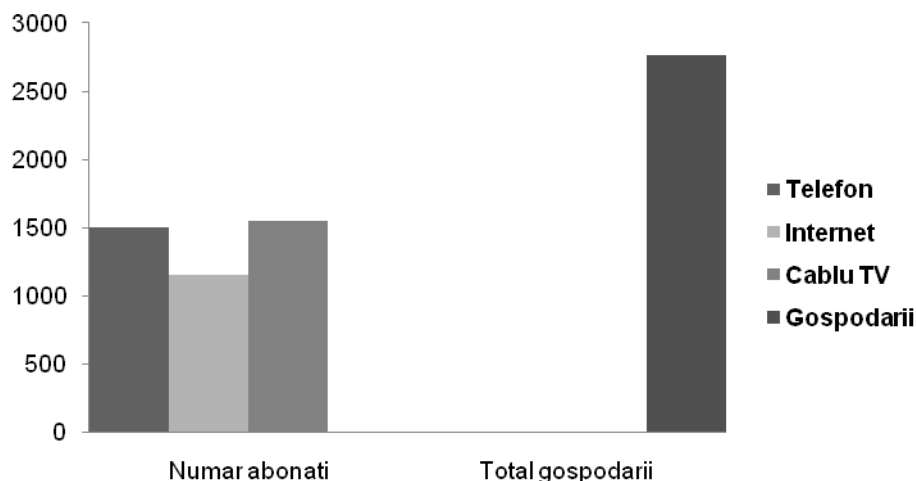
- Televiziunea prin cablu: 826 abonați (1 operator privat);
- Televiziune prin satelit: 350 abonați (2 operatori privați);

Telefonie: 2200 abonați; furnizorii serviciilor de comunicații sunt companiile Romtelecom (aproximativ 1500 de abonați) și AKTA (aproximativ 700 de abonați).

- Acces Internet: 2 operatori privați.

În Comuna Prejmer există servicii de telefonie fixă, mobilă, internet, televiziune prin cablu și satelit.

Figura 5.5. Numărul de abonați la servicii de comunicații comparat cu totalul gospodăriilor din Comuna Prejmer



În concluzie, serviciile de comunicații acoperă aproximativ 50% din totalul de gospodării din Comuna Prejmer.

5.1.9. Transportul public local

Comuna Prejmer are acces la rute de transport rutier și feroviar transportul fiind asigurat astfel:

Transport public auto este asigurat de trei operatori privați: doi care asigură transportul cu microbuze și unul cu autobuze, după cum urmează:

1) *Traseul Brașov – Lunca Călnicului Colonie – Prejmer* și retur. Transportul este asigurat zilnic prin utilizarea a 8 microbuze astfel:

- în zilele lucrătoare între orele 6.00 – 23.00 din 20 în 20 minute;
- sâmbăta între orele 8,00-23,00 din jumătate în jumătate de oră;



UNIUNEA EUROPEANĂ
Fondul Social European



GUVERNUL ROMÂNIEI
Ministerul Administrației și Internelor



Inovație în administrație
Programul Operațional
"Dezvoltarea Capacității Administrative"

Strategia de dezvoltare durabilă a comunei Prejmer.

Material realizat în cadrul proiectului "Actualizarea strategiei de dezvoltare durabilă a comunei Prejmer.

Proiectul cofinanțat din **FONDUL SOCIAL EUROPEAN** prin **Programul Operațional Dezvoltarea Capacității Administrative 2007-2013**

- duminica între orele 8,00-23,00 din oră în oră.

2) *Traseul Brașov – Lunca Călnicului Colonie – Sfântu Gheorghe* din oră în oră, zilnic, orele 6.00 – 23.00, prin utilizarea de microbuze cu 22 de locuri.

3) Operatorul privat de autobuze, care asigură *transportul pe următoarele trasee* :

- Brașov – Prejmer – Lunca Călnicului Colonie
- Brașov – Stupini – Teliu - Dobârlău
- Brașov – Stupini – Teliu – Vama Buzăului
- Brașov – Stupini – Teliu – Întorsura Buzăului – Buzău

Transportul feroviar este asigurat prin intermediul Stației CFR Prejmer, în care opresc trenuri personale, care circulă pe 7 – 8 rute zilnic (dus – întors), pe următoarele trasee:

- Brașov – Sf. Gheorghe
- Brașov – Covasna
- Brașov – Miercurea Ciuc

Analiza SWOT - utilități publice

| Puncte tari | Puncte slabe |
|---|---|
| <p>a) Stații de epurare de mare capacitate, care vor prelua apele uzate din Prejmer și localitățile învecinate;</p> <p>b) Existența unui parteneriat între Comunele Prejmer, Teliu, Budila și Tărlungeni pentru un management integrat al rețelelor de canalizare și alimentare cu apă;</p> <p>c) Acoperire de 100% a Comunei cu rețea de iluminat public și rețea de distribuție a energiei electrice;</p> <p>d) Existența frontului de captare – sursă de apă potabilă;</p> <p>e) Există rețea de alimentare cu gaze naturale în comună;</p> <p>f) Există rețele de telefonie fixă, mobilă, internet și cablu TV.</p> | <p>a) Nu există un sistem centralizat de canalizare apă pluvială și menajeră;</p> <p>b) Nu există un sistem centralizat de alimentare cu apă potabilă;</p> <p>c) Lipsă racord stație de epurare cu canalizarea existentă;</p> <p>d) Poluarea floră, faună, sol și acvifer superior datorită lipsei canalizării;</p> <p>e) Riscul de infectare al populației datorită lipsei canalizării;</p> <p>f) Lipsa fondurilor pentru realizarea etapelor II...VI din sistemul pachetizat de rețele edilitare;</p> <p>g) Populație indisciplinată și needucată în ceea ce privește evacuarea apelor uzate;</p> <p>h) Rețeaua de distribuție a gazului natural nu acoperă toată comuna.</p> |
| Oportunități | Amenințări |
| <p>a) Extinderea utilizării sistemului de canalizare și a stației de epurare din Prejmer către comunitățile învecinate (de exemplu: Budila, Chichiș, Dobârlău);</p> <p>b) Atragerea investițiilor în parcul industrial și în comună datorită realizării</p> | <p>a) Depășirea perioadei stabilite de executare a sistemului pachetizat (5 ani);</p> <p>b) Riscul ca autoritățile locale să nu găsească finanțare pentru terminarea sistemului pachetizat de rețele edilitare;</p> <p>c) Poluarea florei, faunei, solului și a</p> |



UNIUNEA EUROPEANĂ
Fondul Social European



GUVERNUL ROMÂNIEI
Ministerul Administrației și Internelor



Inovație în administrație
Programul Operațional
"Dezvoltarea Capacității Administrative"

Strategia de dezvoltare durabilă a comunei Prejmer.

Material realizat în cadrul proiectului "Actualizarea strategiei de dezvoltare durabilă a comunei Prejmer.

Proiectul cofinanțat din **FONDUL SOCIAL EUROPEAN** prin **Programul Operațional Dezvoltarea Capacității Administrative 2007-2013**

| | |
|--|--|
| <p>infrastructurii edilitare;</p> <p>c) Crearea de locuri de muncă în timpul execuției sistemului de canalizare și alimentare cu apă și după execuția acestora;</p> <p>d) Eliminarea riscului de infectare a populației;</p> <p>e) Educarea populației în vederea folosirii infrastructurii edilitare și implicit în vederea protejării mediului;</p> <p>f) Protejarea florei, faunei, solului și a acviferelor prin introducerea sistemului de canalizare;</p> <p>g) Realizarea integrală a rețelei de canalizare pluvială și menajeră ca o prima etapă în realizarea infrastructurii edilitare, în detrimentul celorlalte rețele propuse a fi realizate în SFSP.</p> | <p>acviferelor;</p> <p>d) Infectarea populației;</p> <p>e) Riscul ca populația să nu poată suporta tariful de furnizare a serviciilor;</p> <p>f) Pierderea unor posibile venituri suplimentare la bugetul local.</p> |
|--|--|

5.2. Servicii pentru situații de urgență

În Prejmer funcționează încă din 1882 un serviciu susținut de către autoritățile publice locale, care a asigurat intervențiile în situațiile de urgență (în primul rând incendii). Preocupările în acest sens sunt însă mult mai vechi, deoarece în Evul Mediu există o lungă listă de incendieri ale localității provocate de diferiții invadatori, ca represalii provocate de neputința lor de cucerire a ansamblului din jurul bisericii evanghelice.

Acest serviciu a fost dotat exclusiv din eforturile financiare ale comunității. În 2007 a fost efectuată *renovarea sediului serviciului* (recompartimentări, înlocuire instalații, zugrăveli interioare și exterioare, înlocuirea acoperișului) și a fost inițiată *procedura de achiziționare a unei autospeciale de intervenție (echipament nou)*. Autospeciala va fi dotată cu rezervoare de apă și de spumă, kit de descarcerare și va fi echipată complet (furtune, costume, scară extensibilă etc.). **Din cauza lipsei fondurilor, aceasta va face obiectul accesării unor fonduri europene.**

Dezvoltarea serviciului voluntar a fost tratată ca o prioritate la nivelul comunei (și susținută ca atare prin investițiile mai sus menționate) datorită faptului că în Prejmer există o concentrare foarte mare de obiective care necesită protecție specială: numeroase monumente istorice, inclusiv situl UNESCO și rezervația naturală "Pădurea și mlaștinile eutrofe de la Prejmer".

Un alt argument pentru importanța realizării funcționalității depline a serviciului voluntar este datorat faptului că pe teritoriul comunei se află în derulare cea mai importantă investiție din județul Brașov (cu o valoare totală estimată de peste 300 milioane Euro) – Parcul Industrial Prejmer, cu un potențial de locuri de muncă



UNIUNEA EUROPEANĂ
Fondul Social European



GUVERNUL ROMÂNIEI
Ministerul Administrației și Internelor



Inovație în administrație
Programul Operațional
"Dezvoltarea Capacității Administrative"

Strategia de dezvoltare durabilă a comunei Prejmer.

Material realizat în cadrul proiectului "Actualizarea strategiei de dezvoltare durabilă a comunei Prejmer.

Proiectul cofinanțat din **FONDUL SOCIAL EUROPEAN** prin **Programul Operațional Dezvoltarea Capacității Administrative 2007-2013**

deosebit. Dezvoltarea acestei investiții de amploare va produce și sporirea riscului de producere a diferitelor tipuri de situații de urgență. În prezent serviciul include 28 de persoane (1 șef serviciu, 4 pompieri angajați permanent și 23 voluntari). Precizăm că urmare a restructurărilor efectuate în cadrul administrației publice locale a scăzut numărul personalului angajat, dar a crescut numărul voluntarilor. La nivelul comunei, activitatea serviciului voluntar anticipează și de multe ori înlocuiește cu succes intervenția serviciului profesionist din Brașov. O dinamică a intervențiilor din ultimii ani este redată în tabelul care urmează:

Tabelul V.10. Dinamica intervențiilor SVSU Prejmer între anii 2008 - 2011

| Tipul intervenției | Anul | | | |
|--------------------|------|------|------|------|
| | 2008 | 2009 | 2010 | 2011 |
| ↓ | 2008 | 2009 | 2010 | 2011 |
| Incendii | 13 | 11 | 8 | 21 |
| Inundații | - | - | 4 | 3 |
| Alte situații | 2 | 2 | 2 | 5 |
| Total | 15 | 13 | 14 | 29 |

Pentru a putea preveni producerea de situații de urgență și interveni în situații de necesitate, capacitatea de răspuns a serviciului voluntar trebuie dezvoltată în continuare, mai ales în ceea ce privește modalitățile de comunicare utilizate în intervenție, cât și informarea preventivă a populației. **Un proiect de dezvoltare a serviciilor pentru situații de urgență** a fost inițiat în luna august 2007 pentru a se putea crea **un sistem integrat de informare pentru situații de urgență**, care să faciliteze activitatea membrilor serviciului voluntar și a persoanelor din conducerea comunității cu atribuții în domeniul situațiilor de urgență:

a. Echipamente de radio comunicații performante: o stație radio fixă (amplasată la sediul serviciului), cu o acoperire de 5-10 km; o stație radio mobilă (pe mașina de intervenție nou achiziționată) și stații radio portabile (pentru personalul de gardă). Aceste stații vor funcționa pe o bandă de frecvență care va fi închiriată în acest scop;

b. Mijloace acustice de protecție civilă, care vor fi amplasate la sediul serviciului;

c. O platformă software performantă, destinată alarmării cadrelor de conducere și a membrilor serviciului voluntar în situații de urgență.

Pe lângă acest sistem informatic, proiectul de dezvoltare vizează și optimizarea procedurilor de comunicare publică, menite să asigure susținerea activităților serviciului voluntar (prin organizarea de evenimente de susținere a activității serviciului,



UNIUNEA EUROPEANĂ
Fondul Social European



GVERNUL ROMÂNIEI
Ministerul Administrației și Internelor



Inovație în administrație
Programul Operațional
"Dezvoltarea Capacității Administrative"

Strategia de dezvoltare durabilă a comunei Prejmer.

Material realizat în cadrul proiectului "Actualizarea strategiei de dezvoltare durabilă a comunei Prejmer.

Proiectul cofinanțat din **FONDUL SOCIAL EUROPEAN** prin **Programul Operațional Dezvoltarea Capacității Administrative 2007-2013**

amenajarea unei expoziții permanente care să reflecte activitatea serviciului, asigurarea perpetuării tradiției prin intermediul unui concurs și a unui echipaj școlar etc.).

Analiza SWOT - Servicii pentru situații de urgență

| Puncte tari | Puncte slabe |
|--|---|
| <p>a) existența unui serviciu voluntar pentru situații de urgență (serviciu cu o lungă tradiție);</p> <p>b) implicarea susținută a autorităților publice în funcționarea SSU;</p> <p>c) dotarea adecvată a serviciului – sediu modernizat, recompartimentat, autospecială pentru intervenții etc.;</p> <p>d) existența unui proiect pentru dezvoltarea serviciilor de urgență;</p> <p>e) eficiență ridicată a intervențiilor SSU în situațiile de urgență.</p> | <p>a) absența unor dotări specifice (echipamente de radio comunicații performante, mijloace acustice de protecție civilă etc.);</p> <p>b) nivelul redus de cunoaștere și respectare a normelor de protecție civilă în comunitate (populație, agenți economici etc).</p> |
| Oportunități | Amenințări |
| <p>a) necesitatea aplicării standardelor europene specifice activității SSU;</p> <p>b) valorificarea relațiilor de parteneriat extern ale comunității în scopul unei mai bune pregătiri profesionale a personalului SSU;</p> | <p>a) creșterea riscului de producere a unor situații de urgență ca urmare a dezvoltării PIP și a creșterii numărului de turiști;</p> |

5.3. Asigurarea ordinii și siguranței publice

Asigurarea ordinii și siguranței cetățenilor se face în principal prin intermediul postului de poliție Prejmer, care desfășoară următoarele **tipuri de activități**:

- acțiuni de prevenire și combatere a infracționalității stradale;
- combaterea furturilor din proprietățile private precum și din societățile comerciale;
- soluționarea sesizărilor aduse la cunoștință de către cetățeni;
- activități de prevenire a accidentelor rutiere pe cele două drumuri naționale care tranzitează comuna.

Începând cu anul 2011 a fost înființată Secția de Poliție Rurală (SPR) Prejmer, ca centru teritorial ce are competențe extinse la nivelul localităților Prejmer, Teliu, Vama Buzăului, Budila, Hărman, Sânpetru și Târlungeni. Funcționează cu 17 persoane încadrate (ofițeri și subofițeri) într-un sediu pus la dispoziție de Primăria Comunei Prejmer.

Conform precizărilor făcute de către șeful biroului, **infracționalitatea din comună**, materializată în evidențele lucrărilor înregistrate în perioada 2007-2010 este



UNIUNEA EUROPEANĂ
Fondul Social European



GVERNUL ROMÂNIEI
Ministerul Administrației și Internelor



Inovație în administrație
Programul Operațional
"Dezvoltarea Capacității Administrative"

Strategia de dezvoltare durabilă a comunei Prejmer.

Material realizat în cadrul proiectului "Actualizarea strategiei de dezvoltare durabilă a comunei Prejmer.

Proiectul cofinanțat din **FONDUL SOCIAL EUROPEAN** prin **Programul Operațional Dezvoltarea Capacității Administrative 2007-2013**

în creștere alarmantă. Având în vedere numărul mare de locuitori și faptul că localitatea Prejmer este tranzitată și de două drumuri naționale, în situațiile înfracționalității se pot regăsi aproape toate faptele prevăzute de Codul Penal.

În aceste evidențe sunt regăsite cu **o pondere sporită infracțiunile de furt și furt calificat** (aici intrând furturile din societăți comerciale, locuințe, de animale, din dependințe, de și din auto și de pe terenurile agricole), distrugeri, tulburări de posesie, loviri etc. În ceea ce privește **reclamațiile și sesizările făcute de către cetățeni**, lucrătorii postului de poliție înregistrează reclamații și petiții fiind rezolvate marea majoritate.

În cazul serviciilor de asigurare a ordinii și siguranței publice, prioritățile de politici în domeniu vizează înființarea unui Serviciu Public Comunitar Local de Evidență a Persoanelor (SPCLEP) pornind de la prognoza privind creșterea numărului locuitorilor comunei.

Analiza SWOT - Asigurarea ordinii și siguranței publice

| Puncte tari | Puncte slabe |
|--|---|
| a) activitate eficientă a Secției de Poliție rurală Prejmer; b) încadrarea corespunzătoare cu personal a BPR Prejmer. | a) bază materială învechită și absența unor dotări specifice; b) lipsa unui Serviciu Public Comunitar Local de Evidență Persoanelor (SPCLEP). |
| Oportunități | Amenințări |
| a) existența finanțărilor prin Programul Operațional Dezvoltarea Capacității Administrative | a) sporirea riscului producerii de infracțiuni ca urmare a diversificării/extinderii activităților economice din comună. b) creșterea numărului de persoane cu rezidență în Prejmer poate genera dificultăți în activitățile de evidență a populației (în condițiile absenței SPCLEP). |

5.4. Servicii sociale

Biroul de Asistență Socială din cadrul Primăriei Prejmer asigură (prin intermediul celor două persoane încadrate ca referent / asistent social) serviciul social primar de consiliere socială (cu privire la acordarea de prestații, asistență în întocmirea cererilor și gestionarea dosarelor cu privire la aceste prestații). Situația acordării prestațiilor sociale este redată prin intermediul următoarelor două tabele:



UNIUNEA EUROPEANĂ
Fondul Social European



GUVERNUL ROMÂNIEI
Ministerul Administrației și Internelor



Inovație în administrație
Programul Operațional
"Dezvoltarea Capacității Administrative"

Strategia de dezvoltare durabilă a comunei Prejmer.

Material realizat în cadrul proiectului "Actualizarea strategiei de dezvoltare durabilă a comunei Prejmer.

Proiectul cofinanțat din **FONDUL SOCIAL EUROPEAN** prin **Programul Operațional Dezvoltarea Capacității Administrative 2007-2013**

Tabelul 5.11. Venitul minim garantat

| Anul | Total persoane | Sume plătite (RON) |
|------|----------------|--------------------|
| 2006 | 1.355 | 197.175 |
| 2007 | 970 | 131.543 |
| 2008 | 1592 | 81888 |
| 2009 | 1304 | 85681 |
| 2010 | 1592 | 114850 |

**Tabelul 5.12. Situația altor tipuri de prestații
(cifrele redau numărul de persoane asistate):**

| Anul | Familii mono-parentale | Alocația complementară | Indemnizații de naștere | Trusou nou-născuți | Ajutor de încălzire | |
|------|------------------------|------------------------|-------------------------|--------------------|---------------------|---------------|
| | | | | | Lemne | Gaze naturale |
| 2006 | 6 | 25 | 85 | - | 1.522 | 419 |
| 2007 | 13 | 28 | 84 | 75 | 1.169 | 338 |
| 2008 | 20 | 58 | 95 | 97 | 1.360 | 337 |
| 2009 | 35 | 114 | 92 | 104 | 1.209 | 265 |
| 2010 | 23 | 75 | 54 | 58 | 736 | 186 |

În ceea ce privește măsurile de asistență a persoanelor cu handicap, Consiliul Local Prejmer a aprobat un număr de 159 de dosare, în creștere semnificativă față de numai cele 39 de dosare în anul 2004.

Referitor la persoanele care beneficiază de însoțitori, în Comuna Prejmer există la ora actuală 5 minori cu handicap vizual, 3 minori cu handicap locomotor, iar restul sunt persoane adulte cu diferite forme de handicap.

Evidențele autorității tutelare, la nivelul comunei remarcă:

- 15 minori internați în centre de plasament;
- 4 minori pentru care a fost luată măsura de plasament familial;
- 2 minori care se află în prezent sub tutelă;
- 3 minori care au suferit condamnări cu suspendare (asupra cărora se exercită supraveghere, în timpul perioadei de suspendare).

Pe parcursul anului 2010 (pe lângă activitățile prevăzute de lege în cazurile mai sus menționate), **autoritatea tutelară a desfășurat următoarele activități:**

- anchete sociale în cazul divorțurilor atunci când în urma căsătoriei sunt rezultați copii minori (în vederea încredințării minorului de către instanța de judecată);
- anchete sociale și caracterizări ale minorilor cercetați de către poliție sau procuratură;
- referate de anchetă socială solicitate de instanțele de judecată pentru persoane care solicită întreruperea executării pedepselor prin invocarea unor motive de ordin familial.



UNIUNEA EUROPEANĂ
Fondul Social European



GUVERNUL ROMÂNIEI
Ministerul Administrației și Internelor



Inovație în administrație
Programul Operațional
"Dezvoltarea Capacității Administrative"

Strategia de dezvoltare durabilă a comunei Prejmer.

Material realizat în cadrul proiectului "Actualizarea strategiei de dezvoltare durabilă a comunei Prejmer.

Proiectul cofinanțat din **FONDUL SOCIAL EUROPEAN** prin **Programul Operațional Dezvoltarea Capacității Administrative 2007-2013**

În legătură cu procedura autorizată de funcționare a serviciilor sociale, precizăm că serviciul de consiliere socială desfășurat în Primăria Prejmer este acreditat, de asemenea, și cele două servicii sociale dezvoltate până în prezent de către consiliul local. Aceste servicii au fost finanțate prin intermediul Subprogramului de Investiții în Servicii Sociale (în perioada noiembrie 2003-noiembrie 2005) și au fost acreditate în anul 2010:

- *Centrul Social de Zi pentru Copii*: oferă activități de îmbunătățire a condițiilor sociale, psihologice și medicale pentru 40 de copii din ciclul de învățământ primar, copii ai căror familii înregistrează venituri extrem de reduse;
- *Centrul de Găzduire*: are ca grup-țintă estimativ 7 familii (aproximativ 30 de persoane) cărora li se asigură condiții de locuire (pe o perioadă determinată) și suportul psiho-afectiv necesar depășirii momentelor critice.

Pe teritoriul Comunei Prejmer funcționează alte două servicii sociale acreditate, unul în subordinea DGASPC Brașov (Casa de tip Familial "Peter Pan" din Lunca Călnicului unde sunt asistați un număr de 18 copii cu handicap locomotor multiplu) și unul în regim privat (Fundatia "Casa Mea" din Prejmer, destinat copiilor aflați în plasament).

În ceea ce privește sursele de finanțare ale serviciilor sociale existente, acestea sunt asigurate prin bugetul Consiliul Județean Brașov (Casa de tip Familial "Peter Pan"), cel al consiliului local (pentru serviciile din subordine) și din surse private (Fundatia "Casa Mea"). Pentru susținerea activității serviciilor sociale, sursele de finanțare aprobate pentru serviciile din subordinea autorităților publice sunt suplimentate cu sponsorizări și donații, în condițiile legii.

Consiliul local intenționează dezvoltarea unui centru social multifuncțional cu destinație complexă în satul Prejmer – proiect prevăzut în Planul Integrat de Dezvoltare Urbană. Există în acest sens un studiu de fezabilitate, care prevede construcția unui *bloc de locuințe cu destinație socială (pentru tinerii proveniți din familii marginalizate socio-economic)*, precum și *amenajarea în clădirile existente a unui centru pentru populația vârstnică și a unui spațiu administrativ*.

Pornind de la evidența solicitărilor adresate Biroului Asistență Socială, precum și de la concluziile întâlnirilor de lucru și a focus-grupului la care au participat reprezentanți ai tuturor serviciilor sociale existente în comună, precum și alte persoane interesate (preoți, consilieri locali, membrii ai societății civile etc.) au fost identificate trei grupuri cu vulnerabilitate crescută din punct de vedere socio-economic, cărora nu le sunt oferite în prezent servicii sociale specializate: *persoanele în vârstă lipsite de rețeaua de suport social; Comunitatea rromă și familiile în dificultate din Lunca Călnicului*.

Pentru aceste trei grupuri vulnerabile a fost efectuată o analiză de nevoi privind dezvoltarea de noi servicii sociale (anexată), ca bază de plecare a demersurilor de dezvoltare a serviciilor sociale de către toți factorii interesați (autorități publice, parohii, ONG-uri sau asocieri ale acestora), precum și ca fundament al politicilor în domeniu.



UNIUNEA EUROPEANĂ
Fondul Social European



GUVERNUL ROMÂNIEI
Ministerul Administrației și Internelor



Inovație în administrație
Programul Operațional
"Dezvoltarea Capacității Administrative"

Strategia de dezvoltare durabilă a comunei Prejmer.

Material realizat în cadrul proiectului "Actualizarea strategiei de dezvoltare durabilă a comunei Prejmer.

Proiectul cofinanțat din **FONDUL SOCIAL EUROPEAN** prin **Programul Operațional Dezvoltarea Capacității Administrative 2007-2013**

Analiza SWOT - Servicii sociale

| Puncte tari | Puncte slabe |
|--|---|
| <p>a) dezvoltarea de către administrația publică locală a două servicii sociale (Centrul de zi pentru copii și Centrul de găzduire temporară) și organizarea activității de asistență socială din primărie conform normelor legale în vigoare;</p> <p>b) implicarea parohiilor și a mai multor structuri asociative (inclusiv organizații neguvernamentale locale) în susținerea activităților de asistență socială la nivelul comunei;</p> <p>c) existența unui studiu de fezabilitate privind amenajarea unui centru social cu destinație complexă și a analizei de nevoi privind dezvoltarea serviciilor sociale adresate grupurilor sociale vulnerabile (anexată);</p> | <p>a) lipsa unor servicii sociale care să deservească grupurile cu vulnerabilitate crescută din comună (Comunitatea romă, bătrânii care nu se bucură de suport familial, familiile cu dificultăți socio-economice);</p> <p>b) lipsa unei rețele informaționale menită să asigure comunicarea între potențialii parteneri în proiecte de dezvoltare a serviciilor sociale;</p> <p>c) predominanța activităților Biroului de Asistență Socială în direcția gestionării prestațiilor, în detrimentul eforturilor de dezvoltare a serviciilor sociale;</p> <p>d) insuficienta valorificare a resurselor umane voluntare în activitatea serviciilor sociale (publice sau private).</p> <p>e) slaba asumare a responsabilității sociale a companiilor locale și a implicării voluntare a populației în direcția susținerii activităților serviciilor sociale;</p> <p>f) lipsa de eficiență a structurii consultative destinate susținerii funcționării serviciilor sociale.</p> |
| Oportunități | Amenințări |
| <p>a) existența cadrului legislativ adecvat dezvoltării de noi servicii sociale (publice, private sau în parteneriat) și susținerii acestora de către comunitate;</p> <p>b) valorificarea parteneriatelor externe ale comunității în sensul schimbului de experiență privind serviciile sociale.</p> | <p>a) procedurile birocratice impuse de legislația în vigoare îngreunează acreditarea serviciilor sociale dezvoltate la nivel local.</p> |



UNIUNEA EUROPEANĂ
Fondul Social European



GUVERNUL ROMÂNIEI
Ministerul Administrației și Internelor



Inovație în administrație
Programul Operațional
"Dezvoltarea Capacității Administrative"

Strategia de dezvoltare durabilă a comunei Prejmer.

Material realizat în cadrul proiectului "Actualizarea strategiei de dezvoltare durabilă a comunei Prejmer.

Proiectul cofinanțat din **FONDUL SOCIAL EUROPEAN** prin **Programul Operațional Dezvoltarea Capacității Administrative 2007-2013**

5.5. Servicii culturale

Coexistența pe parcursul mai multor secole a mai multor comunități etnice în Prejmer este asociată cu o varietate de obiceiuri și tradiții populare, prezente atât în manifestările asociate sărbătorilor creștine, cât și în cadrul unor evenimente cu caracter tradițional organizate în comună. Caracterul multicultural al Prejmerului a fost accentuat de stabilirea unui număr relativ mare de persoane care provin din alte zone ale țării (în locul etnicilor germani, care au părăsit în mod masiv Comuna). De asemenea, în ultimii ani un număr important de familii au ales să-și stabilească reședința în localitate. Prin localizarea sa, Prejmerul este o așezare de intersecție. Astfel, tradițiile și obiceiurile din localitate sunt foarte amestecate. Chiar dacă unele dintre tradițiile (mai ales sărbătorile) săsești se mai păstrează, nu se poate afirma că valorile săsești sunt foarte puternice.

Dacă este vorba de păstrarea unor valori și atitudini, sau de reînvierea lor, atunci aceste valori nu trebuie neapărat să fie legate în totalitate de Comunitatea sașilor. În prezent, Prejmerul este locuit de o majoritate covârșitoare de români, iar ceea ce va face ca Prejmerul să se dezvolte ca o Comunitate este felul în care oamenii care trăiesc acum în Prejmer reușesc să își rânduiască viața.

În ultimii ani au fost organizate o serie de manifestări culturale sau care au o importantă componentă culturală:

- Carnavalul / Fasching de la Prejmer (în luna februarie);
- Zilele Prejmerului (de Sf. Petru și Pavel – 29 iunie);
- *Dilleto Musicale* – concerte de orgă în cetate (în luna august);
- Ziua Recoltei (în luna octombrie);
- Balul Zoritorilor (în luna decembrie);

Localitatea este cunoscută în țară și nu numai prin Biserica cetate, parte a Patrimoniului UNESCO. Prejmerul are în patrimoniu cea mai masivă construcție biserică-cetate din Transilvania, adăpostind cel mai vechi altar din această zonă, datând din secolul XV.

În ceea ce privește elementele de infrastructură a serviciilor culturale, pe raza comunei există în prezent *două cămine culturale* și există *intenția de reabilitare a căminului cultural din Stupinii Prejmerului*. Activitatea căminelor culturale asigură în prezent doar servicii culturale minimale, înscriindu-se în acest sens în tendința defavorabilă prezentă în mediul rural din România*.

În cadrul cetății Prejmer funcționează un *muzeu cu profil etnografic*, care se bucură în ultimii ani de o creștere constantă a numărului vizitatorilor.

Biblioteca Comunală funcționează acum în incinta Colegiului pentru Agricultură și Industrie Alimentară «Țara Bârsei». Colecțiile bibliotecii totalizează un număr de 12615 unități de înregistrare, la care au acces un număr de aproximativ 1200 de cititori

* Starea de „continuă degradare a mediului cultural rural al României în ultimii ani” este descrisă în preambulul *Ordonanței de Urgență nr. 118 din 21 decembrie 2006 (actualizată) privind înființarea, organizarea și desfășurarea activității așezămintelor culturale*.



UNIUNEA EUROPEANĂ
Fondul Social European



GUVERNUL ROMÂNIEI
Ministerul Administrației și Internelor



Inovație în administrație
Programul Operațional
"Dezvoltarea Capacității Administrative"

Strategia de dezvoltare durabilă a comunei Prejmer.

Material realizat în cadrul proiectului "Actualizarea strategiei de dezvoltare durabilă a comunei Prejmer.

Proiectul cofinanțat din **FONDUL SOCIAL EUROPEAN** prin **Programul Operațional Dezvoltarea Capacității Administrative 2007-2013**

înregistrați. În Prejmer funcționează și trei biblioteci școlare, care deservește exclusiv elevii școlilor generale.

În comună activează *Ansamblul Folcloric Prejmer* care își propune conservarea dansurilor populare specifice zonei, având numeroase participări la festivaluri naționale și internaționale de profil.

De asemenea, diferite activități culturale sunt organizate de către cultele religioase din comună, de regulă în cadrul așezămintelor religioase existente: cinci biserici ortodoxe (două în satul Prejmer - dintre care una în construcție; două în Lunca Călnicului, una în Stupini) și în celelalte așezăminte din satul Prejmer: o biserică evanghelică; o casă de rugăciuni reformată; biserica baptistă; o casă de rugăciuni a cultului pentecostal și o casa de rugăciuni a Martorilor lui Iehova.

Analiza SWOT - Servicii culturale

| Puncte tari | Puncte slabe |
|---|--|
| <ul style="list-style-type: none"> a) existența unui patrimoniu cultural-istoric deosebit; b) existența unei infrastructuri destinate activităților culturale (trei cămine culturale, un muzeu etnografic; o bibliotecă); c) organizarea periodică a unor manifestări culturale sau cu o importantă componentă culturală; d) existența ansamblului folcloric care își propune conservarea dansurilor populare specifice zonei; e) existența unei persoane de specialitate angajată în cadrul aparatului de specialitate al primarului; | <ul style="list-style-type: none"> a) insuficiența resurselor financiare locale pentru realizarea de investiții importante în acest domeniu; b) lipsa managementului proiectelor culturale la nivel local; c) interes local scăzut pentru păstrarea meșteșugurilor și ocupațiilor tradiționale; d) scăderea interesului pentru lectură |
| Oportunități | Amenințări |
| <ul style="list-style-type: none"> a) existența programelor naționale și europene de finanțare pentru promovarea culturii și tradițiilor locale; b) valorificarea relațiilor de parteneriat prin practicarea schimburilor culturale; c) creșterea interesului național și european pentru punerea în valoare a obiectivelor și evenimentelor culturale; d) valorificarea din punct de vedere turistic a potențialului cultural existent; | <ul style="list-style-type: none"> a) diminuarea valorii istorice a obiectivelor de patrimoniu prin folosirea unor materiale/tehnici de restaurare nepotrivite; b) creșterea utilizării internetului și a televiziunii de către tineri în detrimentul culturii scrise; c) pierderea tradițiilor comunității săsești ca urmare a diminuării numărului de etnici germani; |

Strategia de dezvoltare durabilă a comunei Prejmer.

Material realizat în cadrul proiectului "Actualizarea strategiei de dezvoltare durabilă a comunei Prejmer.

Proiectul cofinanțat din **FONDUL SOCIAL EUROPEAN** prin **Programul Operațional Dezvoltarea Capacității Administrative 2007-2013**

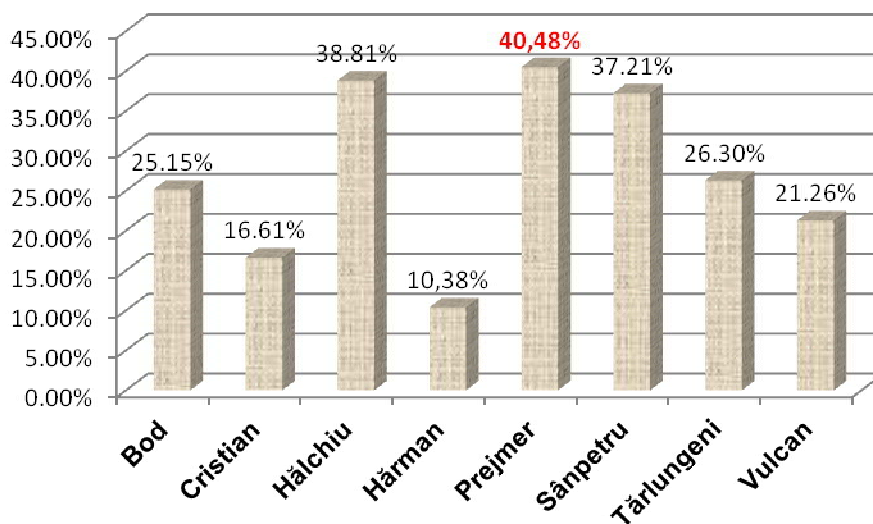
5.6. Servicii medicale

În Comuna Prejmer își desfășoară activitatea în prezent *5 medici de familie și 4 cabinete stomatologice*. În general, situația spațiilor în care funcționează aceste cabinete este clarificată prin efortul cadrelor medicale și al autorităților administrației publice locale. De asemenea, în comună funcționează patru farmacii umane (trei în satul Prejmer și una în Lunca Călnicului).

Patru cabinete de medicină de familie și unul de stomatologie funcționează în cadrul Dispensarului Uman Prejmer, care *necesită o serie de îmbunătățiri*: renovarea clădirii (acoperiș, exterior, scări, sistemul de evacuare a dejecțiilor) și *dotarea acestuia la nivelul standardelor actuale* (de exemplu: mijloace IT, aparat EKG, aparate pentru fizioterapie, frigider, sterilizator sau aparatură pentru testare). Consiliul Local a comandat un studiu de fezabilitate privind renovarea clădirii, iar investițiile în dotare vor fi realizate de cabinetele de medicină care funcționează în incintă.

Din datele oferite de Direcția de Sănătate Publică a Județului Brașov a rezultat că pe parcursul anului 2010 s-au acordat 35.188 de consultații prin cabinetele medicilor de familie, ceea ce reprezintă o medie de 3,79 consultații/an/locuitor. Un alt indicator important în determinarea nivelului calității vieții este cel al bolilor cronice. Conform aceleiași instituții sunt înregistrate 3.755 de boli cronice, cu mențiunea că un bolnav cronic poate avea una sau mai multe boli cronice. Acest indicator plasează comuna în vârful ierarhiei înregistrată în arealul rural din Zona Metropolitană.

Figura 5.6. Procentul bolilor cronice raportate la populație în Comunele Zonei Metropolitane Brașov



Principalele boli cronice întâlnite la nivelul populației sunt: HTA (hipertensiunea arterială), BCI (boli coronariene ischiemice), BPOC (bronhopneumonii cronice obstructive), boli cerebro-vasculare, hepatita cronică, diabet zaharat, insuficiențe renale, boli ulceroase, ciroze hepatice, TBC, tumori maligne.

Pe parcursul consultărilor publice, aproape 40% dintre cei chestionați și-au exprimat nemulțumirea cu privire la calitatea serviciilor medicale. Deoarece în



UNIUNEA EUROPEANĂ
Fondul Social European



GUVERNUL ROMÂNIEI
Ministerul Administrației și Internelor



Inovație în administrație
Programul Operațional
"Dezvoltarea Capacității Administrative"

Strategia de dezvoltare durabilă a comunei Prejmer.

Material realizat în cadrul proiectului "Actualizarea strategiei de dezvoltare durabilă a comunei Prejmer.

Proiectul cofinanțat din **FONDUL SOCIAL EUROPEAN** prin **Programul Operațional Dezvoltarea Capacității Administrative 2007-2013**

activitatea curentă se întâlnesc și probleme socio-medice (gravide minore fără surse de venit; familii cu mulți copii în care părinții sunt alcoolici sau bolnavi psihici), în cadrul întâlnirilor de lucru organizate participanții au insistat asupra unei *mai bune cooperări între medic, Biroul Asistență Socială și unitățile școlare**.

O altă idee reliefată în cadrul întâlnirilor a fost aceea a *importanței prezenței cadrelor medicale în cadrul școlilor* (dacă ar fi angajate permanent pentru deservirea școlilor din comună sau în condițiile în care această activitate ar fi renumerată separat), în special în ceea ce privește activitățile de profilaxie (prevenirea infectării cu HIV, prevenirea consumului de droguri, prevenirea obezității printr-o alimentație sănătoasă), educație contraceptivă și planning familial (ca modalitate principală de prevenire a avorturilor provocate). Aceste activități ar putea fi susținute prin inițierea de parteneriate cu ONG-urile specializate (de exemplu, Crucea Roșie, ARAS etc.).

O intervenție dorită din partea administrației publice locale ar fi cea de găsire a *unor soluții pentru asigurarea tuturor pacienților*. În acest sens un loc special îl ocupă cartierul de romi din Prejmer, unde se estimează că mai puțin de jumătate dintre locuitori au documente de identitate conforme cu situația locativă. Reglementarea situației actelor de identitate trebuie însă precedată de clarificarea situației juridice a proprietății, printr-un efort concentrat din partea Consiliului Local și a instituțiilor județene.

În ceea ce privește dezvoltarea serviciilor medicale, două sunt direcțiile principale identificate, care pot constitui fundamentul politicilor în domeniul asigurării serviciilor medicale:

- a) *înființarea unui punct de lucru pentru situații de urgență medicală*, care să deservească populația în afara programului cabinetelor de medicină de familie. În prezent, în timpul nopții și în weekend urgențele nu pot fi tratate în Prejmer, deoarece nu toți medicii de familie au domiciliul în localitate. Dezvoltarea componentei de medicină de urgență este în concordanță cu sporirea riscului de producere a accidentelor de muncă (o dată cu dezvoltarea Parcului Industrial) și cu amânarea *sine die* a proiectului de dezvoltare a spitalului universitar din Hărman;
- b) *înființare de cabinete medicale de specialitate*, în funcție de necesitățile locale și de rentabilitatea investiției (câteva exemple au fost sugerate în acest sens: cardiologie, ginecologie, oftalmologie, fizioterapie, neurologie). În prezent, singurul serviciu medical specializat este cel de ecografie (dezvoltat de către unul dintre medicii de familie).

De asemenea a fost vehiculată existența unui centru de sănătate pentru populație în care să fie oferite servicii pentru păstrarea, întreținerea sănătății sau prevenirea

* Această colaborare este reglementată de Ordinul nr. 95 din 13 martie 2006 pentru aprobarea Metodologiei de lucru privind colaborarea dintre direcțiile generale de asistență socială și protecția copilului și serviciile publice de asistență socială/persoane cu atribuții de asistență socială, în domeniul protecției drepturilor copilului.



UNIUNEA EUROPEANĂ
Fondul Social European



GUVERNUL ROMÂNIEI
Ministerul Administrației și Internelor



Inovație în administrație
Programul Operațional
"Dezvoltarea Capacității Administrative"

Strategia de dezvoltare durabilă a comunei Prejmer.

Material realizat în cadrul proiectului "Actualizarea strategiei de dezvoltare durabilă a comunei Prejmer.

Proiectul cofinanțat din **FONDUL SOCIAL EUROPEAN** prin **Programul Operațional Dezvoltarea Capacității Administrative 2007-2013**

îmbolnăvirilor datorate și lipsei activității fizice regulate (centru prevăzut cu săli de sport, fizioterapie, săli de relaxare, cursuri de „Școala mamei” etc.)

Analiza SWOT - Servicii medicale

| Puncte tari | Puncte slabe |
|---|---|
| <p>a) grad bun de acoperire cu cadre medicale a teritoriului comunei;</p> <p>b) bună cunoaștere a zonei deservite de către personalul medical;</p> <p>c) colaborare bună cu autoritățile publice locale;</p> | <p>a) absența dotărilor necesare unui cabinet medical modern (spații care necesită reamenajări, aparatură: EKG, EEG, Ecografie, programe computerizate necesare înregistrării pacienților etc.);</p> <p>b) absența unui cabinet medical pentru unitățile școlare din comună;</p> <p>c) absența unei stații de microsalvare pentru asigurarea primului ajutor în cazul situațiilor de urgență;</p> <p>d) absența unor programe unitare de prevenire a îmbolnăvirilor (boli datorate stresului, alcoolismului, tabagismului, lipsă de informare în ceea ce privește cancerul mamar sau de col uterin, cancerul de prostată etc.);</p> <p>e) existența unor persoane care nu sunt incluse în sistemul asigurărilor de sănătate;</p> <p>f) lipsa posibilităților de asigurare a asistenței medicale în afara programului de funcționare a cabinetelor medicale;</p> |
| Oportunități | Amenințări |
| <p>a) existența fondurilor naționale și europene pentru promovarea sănătății sau prevenirea îmbolnăvirilor în rândul populației și dezvoltarea mediului rural;</p> <p>b) interesul unor specialiști pentru deschiderea de cabinete în zonă;</p> <p>c) promovarea legii parteneriatului public-privat va permite finanțarea sectorului public de sănătate;</p> <p>d) existența în zona Brașov a unor ONG-uri care derulează activități de promovare a sănătății;</p> | <p>a) creșterea numărului de victime în evenimente rutiere ca urmare intensificării traficului auto pe teritoriul comunei;</p> <p>b) lipsa unui sistem coerent de prevenție și tratament ambulator duce la creșterea numărului de internări;</p> <p>c) tendința crescândă de imigrare a cadrelor medicale spre țări care asigură un nivel superior de salarizare și condiții superioare de muncă;</p> |



UNIUNEA EUROPEANĂ
Fondul Social European



GVERNUL ROMÂNIEI
Ministerul Administrației și Internelor



Inovație în administrație
Programul Operațional
"Dezvoltarea Capacității Administrative"

Strategia de dezvoltare durabilă a comunei Prejmer.

Material realizat în cadrul proiectului "Actualizarea strategiei de dezvoltare durabilă a comunei Prejmer.

Proiectul cofinanțat din **FONDUL SOCIAL EUROPEAN** prin **Programul Operațional Dezvoltarea Capacității Administrative 2007-2013**

5.7. Sistem educațional instituționalizat

5.7.1. Infrastructura de învățământ

Conform ISJ, în Comuna Prejmer există la ora actuală un număr de două școli generale (câte una în Prejmer și Lunca Călnicului) și un liceu tehnologic (Colegiul pentru Agricultură și Industrie Alimentară "Țara Bârsei").

Dacă în anul 2009 în comună funcționau 2 grădinițe, reforma instituțională a condus la comasarea acestora cu școlile generale existente. Numărul elevilor a avut o evoluție sinusoidală, înregistrând o scădere relativ importantă în anul școlar 2010-2011 când numărul copiilor din învățământul preșcolar a scăzut semnificativ.

5.7.2. Investiții

Administrația locală a alocat sume în creștere în ultimii ani pentru asigurarea unui climat propice procesului educativ și de formare profesională. Astfel, au fost realizate numeroase lucrări – inclusiv construirea unei școli noi pentru cl I-IV - (prin alocarea de resurse de la bugetul local, bugetul de stat și câștigarea de granturi), destinate reabilitării și modernizării infrastructurii educaționale. Cu toate acestea mai sunt de realizat investiții, în special în învățământul preșcolar, precum și dotarea școlilor cu echipamente și materiale moderne.

5.7.3. Furnizarea serviciilor de educație

Furnizarea serviciilor de educație și impactul acestora asupra populației și economiei au fost analizate la capitolul care tratează demografia.



UNIUNEA EUROPEANĂ
Fondul Social European



GVERNUL ROMÂNIEI
Ministerul Administrației și Internelor



Inovație în administrație
Programul Operațional
"Dezvoltarea Capacității Administrative"

Strategia de dezvoltare durabilă a comunei Prejmer.

Material realizat în cadrul proiectului "Actualizarea strategiei de dezvoltare durabilă a comunei Prejmer.

Proiectul cofinanțat din **FONDUL SOCIAL EUROPEAN** prin **Programul Operațional Dezvoltarea Capacității Administrative 2007-2013**

Analiza SWOT - Sistem educațional instituționalizat

| Puncte tari | Puncte slabe |
|--|---|
| <p>a) investiții pentru reabilitarea și modernizarea infrastructurii educaționale;</p> <p>b) implicarea Colegiului pentru Agricultură și Industrie Alimentară „Țara Bârsei” în numeroase proiecte europene și derularea unor parteneriate cu agenți economici pentru instruirea practică a elevilor;</p> <p>c) existența unei preocupări reale de a reduce decalajul dintre nivelul din mediul rural și cel urban în dotarea școlilor: dotarea laboratoarelor de fizică, chimie, biologie prin programul MECT; achiziționarea de echipament sportiv; îmbogățirea fondului de carte pentru bibliotecă etc.;</p> <p>d) existența Centrului de Documentare și Informare în cadrul Colegiului ”Țara Bârsei”;</p> | <p>a) accent insuficient pus pe latura formativă a învățământului;</p> <p>b) adaptabilitate insuficientă la cerințele dinamice ale pieței muncii;</p> <p>c) acțiuni insuficiente privind consilierea și orientarea în carieră a elevilor;</p> <p>d) nu există oferte extracurriculare de învățare a limbilor străine pentru care există cereri în zonă (germană, spaniolă, engleză);</p> <p>e) dificultăți în comunicarea școlii cu părinții;</p> <p>f) informarea insuficientă a elevilor de gimnaziu despre oferta de școlarizare și potențialul calificărilor pe piața muncii locale oferite de colegiul din comună;</p> <p>g) dificultăți în dezvoltarea de parteneriate cu agenți economici din agricultură;</p> |
| Oportunități | Amenințări |
| <p>a) posibilitatea participării cadrelor didactice la programe de formare/perfecționare profesională în țară sau în străinătate, cursuri de specializare sau de reconversie;</p> <p>b) existența unor finanțări nerambursabile prin intermediul fondurilor europene și fonduri guvernamentale pentru dezvoltarea învățământului rural;</p> <p>c) interesul unui număr considerabil de agenți economici (din agricultură, industria alimentară, activități de protecție a mediului) de a participa ca parteneri în educație, pentru facilitarea angajării absolvenților;</p> | <p>a) instabilitatea cronică din învățământ în ceea ce privește normele de organizare a acestuia;</p> <p>b) emigrarea temporară a părinților în alte țări, care are efecte asupra copiilor în ceea ce privește randamentul și performanțele școlare;</p> <p>c) structurarea ofertei curriculare în funcție de planul de școlarizare elaborat la nivel județean, care este de multe ori necorelat cu nevoile angajatorilor din comună;</p> |



UNIUNEA EUROPEANĂ
Fondul Social European



GUVERNUL ROMÂNIEI
Ministerul Administrației și Internelor



Inovație în administrație
Programul Operațional
"Dezvoltarea Capacității Administrative"

Strategia de dezvoltare durabilă a comunei Prejmer.

Material realizat în cadrul proiectului "Actualizarea strategiei de dezvoltare durabilă a comunei Prejmer.

Proiectul cofinanțat din FONDUL SOCIAL EUROPEAN prin Programul Operațional Dezvoltarea Capacității Administrative 2007-2013

VI - Dezvoltarea societății civile

6.1. Actori ai societății civile

Societatea civilă* este abordată ca domeniu distinct al Strategiei de Dezvoltare Durabilă Prejmer deoarece prin consolidarea acesteia se asigură o dezvoltare oricărei comunități. Manifestarea actorilor societății civile în celelalte cinci domenii ale dezvoltării durabile descrise în acest material este o prezență deja remarcată în Prejmer, sub forma:

- ✓ organizațiilor neguvernamentale active, structuri asociative cu personalitate juridică: *Asociația Femina 2006 Prejmer; Asociația pentru Dezvoltare Rurală Durabilă Euro-Rural; Asociația de Dezvoltare Durabilă Curbura Carpaților; Asociația Crescătorilor de Taurine; Asociația Crescătorilor de Capre; Asociația Crescătorilor de Animale Agro-Zoo, Asociația Complexul didactic Ferma animalelor Țara Bârsei, Asociația "Bull Bikers"; Fundația "Casa Mea" ;*
- ✓ structurilor bazate pe libera asociere care nu au personalitate juridică: *Grupul pensionarilor, Liga Tineretului Creștin, Ansamblul de dansuri populare; Grupul Zoritorilor, Asociația proprietarilor de apartamente din Lunca Câlnicului – Colonie sau diferitele echipe sportive (de fotbal, lupte) care au participat la diverse evenimente sportive locale sau chiar internaționale.*

Analiza realizată în procesul de actualizare a Strategiei de Dezvoltare Durabilă a Comunei Prejmer relevă următoarele aspecte cu privire la formele specifice de manifestare a societății civile locale:

- ✓ din punct de vedere numeric, *fenomenul asociativ este mai frecvent la copii și adolescenți* (în conformitate cu tendința națională în domeniu), dar – în mod remarcabil – *și la celălalt "pol" de vârstă* (așa cum se manifestă în majoritatea statelor europene și mai puțin în România). Spre exemplu, Grupul Pensionarilor din Prejmer este alcătuit dintr-un nucleu activ de cetățeni, care se întâlnesc periodic pentru a discuta inclusiv cu reprezentanții autorităților publice locale pentru problemele localității, organizează anual un bal și sunt implicați în diverse proiecte sociale;
- ✓ există o *slabă utilizare a voluntarilor în marea majoritate a structurilor asociative*. Deși există mai multe prezențe remarcate mai ales în cadrul proiectelor sociale (redate ca atare în cadrul publicației Info-Rural), voluntarii nu constituie în general o preocupare constantă și consecventă, în pofida potențialului deosebit pe care l-ar avea acest tip de resurse umane în susținerea activităților structurilor asociative din comună. De asemenea, practica de specialitate a studenților de diferite specialități în

* "Societatea civilă este o noțiune care descrie forme asociative de tip apolitic și care nu sunt părți ale unei instituții fundamentale a statului sau ale sectorului de afaceri. Astfel, organizațiile neguvernamentale - asociații sau fundații, sindicatele, uniunile patronale sunt actori ai societății civile, care intervin pe lângă factorii de decizie, pe lângă instituțiile statului de drept pentru a le influența, în sensul apărării drepturilor și intereselor grupurilor de cetățeni pe care îi reprezintă" (Definiție propusă de Fundația pentru Dezvoltarea Societății Civile: www.fdsc.ro).



UNIUNEA EUROPEANĂ
Fondul Social European



GUVERNUL ROMÂNIEI
Ministerul Administrației și Internelor



Inovație în administrație
Programul Operațional
"Dezvoltarea Capacității Administrative"

Strategia de dezvoltare durabilă a comunei Prejmer.

Material realizat în cadrul proiectului "Actualizarea strategiei de dezvoltare durabilă a comunei Prejmer.

Proiectul cofinanțat din **FONDUL SOCIAL EUROPEAN** prin **Programul Operațional Dezvoltarea Capacității Administrative 2007-2013**

cadrul instituțiilor și companiilor locale nu este frecventă iar colaborările formale (pe bază de contract) în acest sens au început doar în 2007;

- ✓ se remarcă *un deficit informațional* în ceea ce privește *posibilitățile de acțiune ale structurilor asociative*, mai ales în ceea ce privește sursele și programele de finanțare. De asemenea, se constată și o slabă cunoaștere reciprocă a actorilor societății civile. Pentru compensarea acestor deficiențe informaționale se impune ideea creării unei rețele (în primă instanță, informală) a societății civile din Prejmer;
- ✓ se constată *valorificarea treptată a posibilităților de colaborare cu autoritățile publice locale*: spre exemplu, întâlnirile și activitățile Grupului Pensionarilor sunt sprijinite constant de către autorități. Un alt exemplu de colaborare de succes este "Info-Rural", buletin informativ (gratuit) editat de Consiliul Local al Comunei Prejmer în parteneriat cu Asociația Euro Rural. Și inițiativele altor structuri asociative sunt sprijinite în mod constant de către autoritățile publice locale, inclusiv prin alocarea de resurse financiare prin intermediul unor hotărâri ale Consiliului Local (de exemplu, pentru susținerea participării ansamblului folcloric sau al echipelor sportive la evenimente internaționale).

6.2. Asocieri și proiecte de dezvoltare intercomunitară

Comuna Prejmer este membră fondatoare în trei asociații intercomunitare: Agenția de Dezvoltare Durabilă a Județului Brașov, Agenția Metropolitană pentru Dezvoltare Durabilă Brașov, respectiv Asociația de Dezvoltare Intercomunitară în domeniul Apei

De asemenea, Prejmerul este membru al Grupului de Acțiune Locală « Curbura Carpaților » constituit în vederea implementării Axei Leader din cadrul PNDR. Structura asociativă menționată include alături de Comuna Prejmer și localitățile Budila, Tărlungeni, Teliu și Vama Buzăului (din Județul Brașov), respectiv Dobârlău și Întorsura Buzăului (din Județul Covasna).

În ceea ce privește participările comunei în cadrul asociațiilor intercomunitare menționate, acestea corespund unor direcții de dezvoltare aflate în atenția Consiliului Local care vizează corelarea obiectivelor generale și specifice ale Strategiei de Dezvoltare Durabile a Comunei Prejmer cu conținutul unor documente programatice similare de la nivel regional și local (Planul Integrat de Dezvoltare pentru Polul de Creștere Brașov, Strategia de Dezvoltare Durabilă a Județului Brașov, Strategia de Dezvoltare Durabilă a Zonei Metropolitane Brașov, Planul de Acțiune Locală al G.A.L. Curbura Carpaților).

Referitor la asocierea cu firme private în vederea dezvoltării de activități economice, Comuna Prejmer este parte a Asociației Parcul Industrial Prejmer și a dezvoltat un parteneriat public-privat baza sportivă din Lunca Călnicului (fotbal și karting).

6.3. Comunicarea în spațiul public

Societatea civilă își poate exercita pe deplin rolul benefic în dezvoltarea comunității doar în condițiile în care sunt asigurate condiții optime de comunicare în



UNIUNEA EUROPEANĂ
Fondul Social European



GUVERNUL ROMÂNIEI
Ministerul Administrației și Internelor



Inovație în administrație
Programul Operațional
"Dezvoltarea Capacității Administrative"

Strategia de dezvoltare durabilă a comunei Prejmer.

Material realizat în cadrul proiectului "Actualizarea strategiei de dezvoltare durabilă a comunei Prejmer.

Proiectul cofinanțat din **FONDUL SOCIAL EUROPEAN** prin **Programul Operațional Dezvoltarea Capacității Administrative 2007-2013**

spațiul public. Consiliul Local Prejmer și-a propus să realizeze acest lucru în principal prin dezvoltarea în cadrul aparatului de specialitate a primarului a componentelor de secretariat-administrativ și relații cu publicul și mass-media, precum și prin finanțarea buletinului „Info-Rural”, care este distribuit gratuit cetățenilor, asigurând informarea în cele mai diverse domenii. De asemenea, la sediul Primăriei Prejmer este utilizată afișarea publică prevăzută de legislația în vigoare. Totodată, Consiliul Local susține realizarea unor publicații privind localitatea, cum ar fi: monografii*, realizarea unor CD-uri de prezentare etc.

Un pas important în asigurarea comunicării între autoritățile publice și membrii comunității locale a fost reprezentat de dezvoltarea și activarea site-ului www.primariaprejmer.ro care asigură o informare rapidă și complexă în condițiile prezenței unei grafici performante. Acest demers a venit să soluționeze deficiențele remarcate în procesul de elaborare a variantei inițiale a Strategiei de Dezvoltare Durabilă a localității, referitoare la vizibilitatea redusă a comunei pe internet (paginile WEB existente la nivelul anului 2007, găzduite pe www.geocities.com și www.e-primarii.ro erau depășite și neactualizate din punct de vedere al conținutului).

Structura și conținutul acestui site au fost definite pe baza sugestiilor înregistrate în faza de elaborare a primei versiuni a Strategiei de Dezvoltare a Comunei. Realizarea acestuia a fost de natură să faciliteze accesul la informația publică (atât pentru cetățenii comunei, cât și pentru persoanele interesate de localitate) și poate deveni un punct de focalizare al inițiativelor locale.

Site-ul Comunității oferă în prezent informații actuale și detaliate referitoare la:

- ✓ activitatea autorităților publice și inițiativele de dezvoltare locală;
- ✓ *procedurile care trebuie îndeplinite de către cetățean* în relația cu personalul Primăriei, inclusiv modele de completare a diferitelor documente;
- ✓ *orarul de lucru* al diferitelor compartimente ale primăriei și ale instituțiilor de la nivelul județului și a modificările care survin în acesta, în timp real;
- ✓ *oferta turistică* a Prejmerului prin prezentarea obiectivelor cultural-istorice și naturale din Comună și a calendarului evenimentelor locale;
- ✓ structurile asociative locale; tarife ale furnizorilor de servicii etc.;

* "Prejmerul medieval" autor prof. Ioan Halmaghi, Editura Lux Libris, Brașov 2001



UNIUNEA EUROPEANĂ
Fondul Social European



GVERNUL ROMÂNIEI
Ministerul Administrației și Internelor



Inovație în administrație
Programul Operațional
"Dezvoltarea Capacității Administrative"

Strategia de dezvoltare durabilă a comunei Prejmer.

Material realizat în cadrul proiectului "Actualizarea strategiei de dezvoltare durabilă a comunei Prejmer.

Proiectul cofinanțat din **FONDUL SOCIAL EUROPEAN** prin **Programul Operațional Dezvoltarea Capacității Administrative 2007-2013**

Analiza SWOT - Dezvoltarea societății civile

| Puncte tari | Puncte slabe |
|---|---|
| <p>a) funcționarea unor ONG-uri în comună și implicarea în derularea unor proiecte cu caracter social, a unei reviste de informare a comunității etc.;</p> <p>b) derularea unor proiecte în parteneriat între autoritățile administrației publice și sectorul ONG;</p> | <p>a) informare insuficientă în privința posibilităților de acțiune ale structurilor asociative (mai ales în privința surselor și a programelor de finanțare);</p> <p>b) lipsa de preocupare pentru dezvoltarea unor ONG-uri;</p> <p>c) lipsa unor acțiuni specifice destinate persoanelor cu dizabilități sau nevoi speciale din zonă;</p> |
| Oportunități | Amenințări |
| <p>a) crearea de noi posibilități de întâlnire și dialog între reprezentanții societății civile din localitate și alte persoane din exteriorul acesteia;</p> <p>b) valorificarea oportunităților oferite de existența programelor de finanțare naționale și externe privind mediul rural;</p> <p>c) dezvoltarea de proiecte în cadrul asociațiilor de dezvoltare intra comunitară și a parteneriatelor existente;</p> | <p>a) extinderea fenomenului migrației în țări ale Uniunii Europene sau în mediul urban;</p> |



UNIUNEA EUROPEANĂ
Fondul Social European



GUVERNUL ROMÂNIEI
Ministerul Administrației și Internelor



Inovație în administrație
Programul Operațional
"Dezvoltarea Capacității Administrative"

Strategia de dezvoltare durabilă a comunei Prejmer.

Material realizat în cadrul proiectului "Actualizarea strategiei de dezvoltare durabilă a comunei Prejmer.

Proiectul cofinanțat din **FONDUL SOCIAL EUROPEAN** prin **Programul Operațional Dezvoltarea Capacității Administrative 2007-2013**

Partea II – Strategia de dezvoltare

I. Viziunea de dezvoltare

Strategia de dezvoltare durabilă este un document destinat să orienteze utilizarea resurselor și valorificarea oportunităților din mediul socio-economic în scopul dezvoltării durabile a comunei.

Conceptul de dezvoltare durabilă desemnează totalitatea formelor și metodelor de dezvoltare socio-economică pe termen lung, al căror fundament îl reprezintă asigurarea unui echilibru între sistemele socio-economice și elementele capitalului natural.

Strategia de dezvoltare locală reprezintă un instrument ce permite adaptarea și reacția la condițiile cadru în schimbare a economiei. Strategia este în același timp premisa pentru accesarea mijloacelor de finanțare, în acest scop fiind necesară o prioritizare a proiectelor de dezvoltare ale localității Prejmer.

Aplicarea Strategiei de Dezvoltare Durabilă a Comunei Prejmer se face în cooperare intercomunitară, urmărindu-se dezvoltarea polinucleară în zona metropolitană Brașov. Comuna Prejmer face parte din Zona Metropolitană Brașov, alături de Municipiul Brașov, Municipiul Săcele, Municipiul Codlea, Orașul Râșnov, Orașul Predeal, Orașul Ghimbav, Comunele Sânpetru, Bod, Hălchiu, Tărlungeni, Cristian, Vulcan, Hărman, Feldioara și Crizbav. Relația dintre municipiul Brașov și Comunitățile învecinate este una simbiotică, în care fiecare participant are de câștigat.

O prioritate a Comunei Prejmer o reprezintă prezervarea culturii rurale și creșterea calității vieții. Tocmai din acest motiv, un nou cadru de cooperare s-a dezvoltat prin intermediul Grupului de Acțiune Locală Curbura Carpaților, o asociație nonguvernamentală formată din 26 membri reprezentând 19 firme private, asociații, persoane fizice și 7 primării. Asociația acoperă un teritoriu identificat cu numele „Curbura Carpaților” care include 7 localități: Comunele Prejmer, Tărlungeni, Teliu, Budila, Vama Buzăului din sud-estul județului Brașov precum și orașul Intorsura Buzăului și Comuna Dobârlău din Județul Covasna. Această cooperare intercomunitară pornește de la caracterul cvasi-rural al Comunităților implicate. În plus, pentru a asigura o dezvoltare echilibrată, organizațiile publice și cele private au roluri de egală importanță, în această relație de cooperare participând atât administrațiile publice locale cât și companiile private din zonă și organizațiile nonguvernamentale. Numai într-un astfel de cadru complex pot fi analizate toate provocările cu care se confruntă teritoriul acestor Comunități și pot fi abordate unitar inițiativele care să conducă la dezvoltarea durabilă și echilibrată a acestora.

Plecând de la acest caracter simbiotic al relațiilor intercomunitare în interiorul Zonei Metropolitane precum și cu localitățile învecinate, inclusiv din județul Covasna și



UNIUNEA EUROPEANĂ
Fondul Social European



GUVERNUL ROMÂNIEI
Ministerul Administrației și Internelor



Inovație în administrație
Programul Operațional
"Dezvoltarea Capacității Administrative"

Strategia de dezvoltare durabilă a comunei Prejmer.

Material realizat în cadrul proiectului "Actualizarea strategiei de dezvoltare durabilă a comunei Prejmer.

Proiectul cofinanțat din **FONDUL SOCIAL EUROPEAN** prin **Programul Operațional Dezvoltarea Capacității Administrative 2007-2013**

analizând atuu-urile și punctele slabe ale Comunei Prejmer, au fost formulate viziunea de dezvoltare și direcțiile strategice de acțiune.

Formularea viziunii de dezvoltare a Comunei Prejmer este rezultatul procesului participativ în care au fost implicați membrii Grupului de Lucru pentru Dezvoltare (GLD), în cadrul întâlnirilor de lucru și al focus-grupurilor organizate cu prilejul actualizării Strategiei Locale de Dezvoltare Durabilă.

Acest proces participativ s-a materializat prin formulări succinte, clare, distincte, a ceea ce Comunitatea consideră relevant, credibil și valoros pentru propria dezvoltare. Rezumând punctele de vedere exprimate de către membrii GLD, viziunea de dezvoltare include următoarele dimensiuni:

- ✓ **Prejmer - spațiu intercultural;**
- ✓ **Prejmer - Comunitatea care își prețuiește izvoarele;**
- ✓ **Prejmer - echilibru în dezvoltare.**

Pe baza nevoilor identificate în urma auditului teritorial și luând în calcul concluziile întrunirilor GLD, viziunea de dezvoltare a Comunei Prejmer este:

Prejmer – Comunitate multiculturală care își prețuiește izvoarele și tradițiile, lider al dezvoltării pentru zona rurală din sud-estul județului Brașov.

II. Direcții strategice de dezvoltare

Misiunea strategiei este dezvoltarea sustenabilă a comunei în scopul creșterii calității vieții cetățenilor săi într-un mediu prosper, participativ și sănătos. Astfel, s-au conturat următoarele direcții de dezvoltare:

2.1. Dezvoltarea infrastructurii și serviciilor publice

Pentru a realiza viziunea propusă, una din componentele vitale ale dezvoltării Comunei Prejmer este reprezentată de infrastructură. Aceasta se referă nu doar la rețeaua de utilități publice ci și la infrastructura socială, de educație și sănătate necesară creșterii calității vieții.

Orice demers de dezvoltare depinde de o infrastructură funcțională. Indiferent de profilul economic al unei comunități, componenta de infrastructură și de accesibilitate/mobilitate reprezintă o bază sănătoasă pentru orice tip de dezvoltare.

Această direcție strategică de dezvoltare vizează infrastructura în integralitatea sa, și anume :

- Infrastructura de accesibilitate/mobilitate – (infrastructură rutieră, transport public, siguranța circulației, etc.)



UNIUNEA EUROPEANĂ
Fondul Social European



GUVERNUL ROMÂNIEI
Ministerul Administrației și Internelor



Inovație în administrație
Programul Operațional
"Dezvoltarea Capacității Administrative"

Strategia de dezvoltare durabilă a comunei Prejmer.

Material realizat în cadrul proiectului "Actualizarea strategiei de dezvoltare durabilă a comunei Prejmer.

Proiectul cofinanțat din **FONDUL SOCIAL EUROPEAN** prin **Programul Operațional Dezvoltarea Capacității Administrative 2007-2013**

- Infrastructura de utilități (alimentare cu apă, canalizare, energie electrică, gaze naturale, telecomunicații, salubritate, etc.)
- Infrastructura socială (educație, cultură, asistență socială, sănătate, siguranță publică, intervenții în situații de urgență, etc.)

Totodată, include intervențiile necesare pentru asigurarea unui nivel ridicat de calitate al factorilor de mediu la nivelul localității.

Pentru realizarea dezideratului de dezvoltare a infrastructurii și protecție a mediului înconjurător sunt propuse următoarele **acțiuni**:

- Dezvoltarea infrastructurii rutiere
- Integrarea Comunei Prejmer în sistemul metropolitan de transport
- Extinderea și modernizarea infrastructurii tehnico-edilitare
- Managementul eficient al mediului
- Creșterea gradului de utilizare a resurselor regenerabile și a nivelului de eficiență energetică

2.2. Creșterea capacității instituționale a primăriei

Dezvoltarea locală și furnizarea serviciilor publice depinde de creșterea capacității instituționale a primăriei și de dezvoltarea acestei capacități, ce se reflectă în guvernanta, managementul resurselor și organizare internă.

În acest sens, se va pune accent pe două **acțiuni** principale:

- Întărirea capacității instituționale;
- Management fiscal;

2.3. Dezvoltare economică

Un mediu economic competitiv, care să valorifice avantajele și oportunitățile specifice Comunei Prejmer, reprezintă o condiție esențială pentru asigurarea dezvoltării durabile a comunității locale. Inițiativele destinate să susțină mediul local de afaceri trebuie să se înscrie în măsurile care vizează dezvoltarea unitară și echilibrată a tuturor localităților din Zona Metropolitană Brașov și să se raporteze inclusiv la direcțiile de acțiune stabilite la nivelul GAL-ului Curbura Carpaților.

Având în vedere aceste aspecte, cea de-a doua direcție strategică pentru dezvoltarea durabilă a Comunei Prejmer consta în facilitarea dezvoltării economice.

Atingerea acestui deziderat necesită orientarea resurselor și a eforturilor locale în următoarele **direcții**:

- Crearea unui cadru instituțional favorabil dezvoltării antreprenoriatului
- Protejarea și valorificarea potențialului agricol și a patrimoniului natural
- Dezvoltarea turismului



UNIUNEA EUROPEANĂ
Fondul Social European



GUVERNUL ROMÂNIEI
Ministerul Administrației și Internelor



Inovație în administrație
Programul Operațional
"Dezvoltarea Capacității Administrative"

Strategia de dezvoltare durabilă a comunei Prejmer.

Material realizat în cadrul proiectului "Actualizarea strategiei de dezvoltare durabilă a comunei Prejmer.

Proiectul cofinanțat din **FONDUL SOCIAL EUROPEAN** prin **Programul Operațional Dezvoltarea Capacității Administrative 2007-2013**

Acțiunile propuse pentru realizarea acestui demers strategic sunt:

- Dezvoltarea antreprenoriatului;
- Creșterea competitivității operatorilor economici, indiferent de profilul acestora;
- Dezvoltarea sectorului serviciilor și a activităților non agricole în localitate;

2.4. Creșterea calității vieții

Un element important în strategia de dezvoltare a Comunei Prejmer trebuie să îl constituie asigurarea unui nivel ridicat al calității vieții pentru membrii comunității.

Realizarea acestui obiectiv se bazează pe:

- Serviciile publice - *mobilitate, managementul deșeurilor, siguranța publică, intervenții în situații de urgență, etc.*
- Serviciile sociale și de sănătate
- Procesul educațional
- Inițiative culturale și ale societății civile

În cadrul acestei direcții strategice au fost formulate următoarele **acțiuni**:

- Creșterea calității procesului educațional
- Facilitarea integrării persoanelor aflate în situații de risc
- Formare profesională
- Dezvoltarea serviciilor de sănătate și asistență socială
- Promovarea culturii

II.1 Planul de acțiune pentru implementarea strategiei

Operaționalizarea principalelor direcții din strategie se face în baza unui plan de acțiune care intră în responsabilitatea părților interesate:

primar, consiliul local, locuitorii comunei, organizații non-guvernamentale, companii, persoane fizice autorizate.

Fiecare dintre măsurile propuse vor fi implementate printr-un singur proiect sau printr-o serie de proiecte finanțate din surse proprii sau atrase de la bugetul județean/național sau fonduri structurale și alte instrumente financiare ale Uniunii Europene.

Administrația publică locală are sarcina de a monitoriza în permanență oportunitățile de finanțare și în funcție de caracteristicile fiecărei

surse în parte poate aborda printr-o cerere de finanțare una sau mai multe măsuri.



UNIUNEA EUROPEANĂ
Fondul Social European



GVERNUL ROMÂNIEI
Ministerul Administrației și Internelor



Inovație în administrație
Programul Operațional
"Dezvoltarea Capacității Administrative"

Strategia de dezvoltare durabilă a comunei Prejmer.

Material realizat în cadrul proiectului "Actualizarea strategiei de dezvoltare durabilă a comunei Prejmer.

Proiectul cofinanțat din **FONDUL SOCIAL EUROPEAN** prin **Programul Operațional Dezvoltarea Capacității Administrative 2007-2013**

| Direcții de dezvoltare | Obiective/Acțiuni | Măsuri/ Proiecte |
|---|--|---|
| <p>1. Dezvoltarea infrastructurii tehnico-edilitare și protecția mediului înconjurător</p> | <p>Obiectiv 1.1 – Dezvoltarea infrastructurii rutiere</p> | <ul style="list-style-type: none"> - Dezvoltarea rețelei stradale în raport cu factorii determinanți, relațiile de intercondiționare și condițiile locale de tipul: evoluția fondului construit, creșterea economică a comunei, programe de dezvoltare ale localității; - Reabilitarea străzilor, în principal a celor secundare, aflate într-o stare evidentă de degradare; - Modernizarea căilor de acces către zonele rezidențiale nou construite; - Amenajarea și sistematizarea intersecțiilor între drumurile principale și cele secundare; - Modernizarea arterelor componente din trama majoră, inclusiv prin realizarea de trotuare pentru pietoni, zone verzi de protecție (perdele de arbori) și piste de bicicliști acolo unde profilul arterei o permite; |



UNIUNEA EUROPEANĂ
Fondul Social European



GUVERNUL ROMÂNIEI
Ministerul Administrației și Internelor



Inovație în administrație
Programul Operațional
"Dezvoltarea Capacității Administrative"

Strategia de dezvoltare durabilă a comunei Prejmer.

Material realizat în cadrul proiectului "Actualizarea strategiei de dezvoltare durabilă a comunei Prejmer.

Proiectul cofinanțat din **FONDUL SOCIAL EUROPEAN** prin **Programul Operațional Dezvoltarea Capacității Administrative 2007-2013**

| | | |
|--|--|---|
| | | orientare general; |
| | Obiectiv 1.2 – Integrarea comunei Prejmer în sistemul metropolitan de transport | <ul style="list-style-type: none"> - Implementarea unui sistem comun cu Municipiul Brașov sau Metropolitan de transport în comun care să asigure legătura între localități și care să fie interconectat cu sistemul integrat de transport proiectat la nivelul întregii Zone Metropolitane Brașov; - Asigurarea unor noi conexiuni cu mijloace de transport în comun cu localitățile Zonei Metropolitane Brașov; - Modernizarea stațiilor de transport în comun existente și amenajarea altora noi; - Promovarea utilizării de către populație a mijloacelor de transport ecologice și în special a bicicletelor; |
| | Obiectiv 1.3 – Extinderea și modernizarea infrastructurii tehnico-edilitare | <ul style="list-style-type: none"> - Finalizarea cu prioritate a rețelelor de apă și canalizare; - Amenajarea canalelor colectoare de ape pluviale de pe teritoriul comunei pentru prevenirea inundațiilor; - Extinderea infrastructurii în zonele destinate activităților de industrie și prestări servicii precum și în zonele rezidențiale nou dezvoltate; - Extinderea rețelelor de apă și canalizare prin proiectul <i>Sistem pachetizat rețele utilități</i> - Modernizarea rețelei de iluminat stradal; |
| | Obiectiv 1.4 Creșterea capacității instituționale a primăriei | <ul style="list-style-type: none"> - Organizarea managementului de proiect în primărie, pe suportul unui curs de pregătire și a unui manual de implementare; - Dezvoltarea obiectivelor, atribuțiilor și procedurilor de lucru pe fiecare structură formală din primărie, conform implementării ISO 9001; |

- 126mbunătățirea procesului de politici publice, mai cu seama în privința



UNIUNEA EUROPEANĂ
Fondul Social European



GVERNUL ROMÂNIEI
Ministerul Administrației și Internelor



Inovație în administrație
Programul Operațional
"Dezvoltarea Capacității Administrative"

Strategia de dezvoltare durabilă a comunei Prejmer.

Material realizat în cadrul proiectului "Actualizarea strategiei de dezvoltare durabilă a comunei Prejmer.

Proiectul cofinanțat din **FONDUL SOCIAL EUROPEAN** prin **Programul Operațional Dezvoltarea Capacității Administrative 2007-2013**

| | | |
|--|--|---|
| | <p>Obiectiv 1.4.1 Management fiscal</p> | <ul style="list-style-type: none"> - Publicarea pe internet a studiilor de impact mai înainte de luarea unor decizii majore privind dezvoltarea locală; - Elaborarea unui ghid de participare cetățenească la elaborarea, dezbateră și aprobarea bugetului local; - Programe de perfecționare profesională/instruire vocațională pentru personalul primăriei; - Executarea obligațiilor restante datorate de contribuabili pentru perioada 2007 – 2011, conform codului de procedură fiscală; - Introducerea în sistem digital a „dosarului contribuabilului”, precum și a „Nivelului operativ al executării silită”, prin care să se gestioneze informatic dosarul de executare silită; - Creșterea numărului de verificări având ca obiect situația fiscală a persoanelor juridice și a PFA; - Fixarea indicatorilor de risc fiscal pentru determinarea profilului de risc fiscal al contribuabililor – persoane juridice și persoane fizice; - Pregătirea personalului privind tehnicile/metodele de control fiscal; - Stabilirea indicatorilor de rezultate: estimarea venitului potențial, reducerea neconformării la declararea bunurilor; - Cooperarea cu oficiul de cadastru și publicitate imobiliară Brașov pentru actualizarea datelor privitoare la persoanele fizice și juridice care dețin proprietăți imobiliare, indiferent de starea acestor imobile (construcții finisate sau în curs de realizare, terenuri etc). Acest lucru va permite și o corelare între Registrul privind evidența persoanelor, Registrul agricol și Registrul de evidență al taxelor și impozitelor; |
|--|--|---|



UNIUNEA EUROPEANĂ
Fondul Social European



GUVERNUL ROMÂNIEI
Ministerul Administrației și Internelor



Inovație în administrație
Programul Operațional
"Dezvoltarea Capacității Administrative"

Strategia de dezvoltare durabilă a comunei Prejmer.

Material realizat în cadrul proiectului "Actualizarea strategiei de dezvoltare durabilă a comunei Prejmer.

Proiectul cofinanțat din **FONDUL SOCIAL EUROPEAN** prin **Programul Operațional Dezvoltarea Capacității Administrative 2007-2013**

| | | |
|--|--|--|
| | | <ul style="list-style-type: none"> - Externalizarea către societăți comerciale a măsurilor de executare silită; - Elaborarea unui ghid cu indicatori de performanță financiară; |
| | <p>Obiectiv 1.5 – Furnizarea de servicii publice diverse și de calitate</p> | <ul style="list-style-type: none"> - Planificare spațială: actualizarea PUG, cu fixarea unor reguli clare de design urban, ce urmăresc păstrarea patrimoniului arhitectonic local; - Furnizarea de servicii publice prin mijloace electronice pentru persoane fizice și juridice; - Organizarea periodică de consultări publice ale societății civile cu privire la proiectele de dezvoltare ale Comunei Prejmer; - Înființarea SPCLEP; - Modernizarea bazei materiale a SVSU Prejmer; - Derularea unor campanii de prevenire și combatere a infracționalității; |
| | <p>Obiectiv 1.6 – Managementul eficient al mediului</p> | <ul style="list-style-type: none"> - Amenajarea de parcuri și spații verzi pe terenurile degradate/neutilizate în vederea realizării "Inelului Verde" la nivelul Zonei Metropolitane Brașov; - Implementarea Sistemului Integrat de Management al Deșeurilor în județul Brașov; - Ecologizarea terenurilor afectate de depozitarea ilegală a deșeurilor menajere și din construcții; - Derularea de campanii de informare și |



UNIUNEA EUROPEANĂ
Fondul Social European



GVERNUL ROMÂNIEI
Ministerul Administrației și Internelor



Inovație în administrație
Programul Operațional
"Dezvoltarea Capacității Administrative"

Strategia de dezvoltare durabilă a comunei Prejmer.

Material realizat în cadrul proiectului "Actualizarea strategiei de dezvoltare durabilă a comunei Prejmer.

Proiectul cofinanțat din **FONDUL SOCIAL EUROPEAN** prin **Programul Operațional Dezvoltarea Capacității Administrative 2007-2013**

| | | |
|---|---|--|
| | <p>Obiectiv 1.7 – Creșterea gradului de utilizare a resurselor regenerabile și a nivelului de eficiență energetică</p> | <p>mlaștinile eutrofe de la Prejmer” de către custodele acestora;</p> <ul style="list-style-type: none"> - Monitorizarea și întreținerea lucrărilor existente la nivelul Râului Negru și Râului Olt în vederea limitării efectelor eroziunii, degradării malurilor și a albiilor; - Reglementări locale ce privesc utilizarea de biogaz în fermele agricole; - Parteneriat public-privat pentru construcția unei centrale electrice cu panouri solare; - Eficientizarea energetică a sistemului de iluminat public prin valorificarea resurselor regenerabile și implementarea de soluții care asigură reducerea consumului de energie; - Reabilitarea termică și creșterea gradului de independență energetică a clădirilor publice; - Acordarea unor facilități (inclusiv prin concensionarea suprafețelor de teren necesare) agenților economici locali care realizează investiții în echipamente și instalații de tip B.A.T. pentru generarea de energie curată în vederea susținerii activității de producție și servicii; - Facilitarea accesului populației, inclusiv prin activități de informare, la programe și finanțări prin care se susțin investițiile individuale/de mică anvergură în echipamente de producere a energiei electrice/termice din surse curate; - Valorificarea terenurilor neutilizate pentru înființarea unor plantații pentru producția de biomasă; |
| <p>2. Dezvoltarea economică armonioasă a comunei</p> | | <ul style="list-style-type: none"> - Susținerea parteneriatelor de tip public-privat; - Implementarea unei strategii de atragere a investițiilor în comună în primul rând prin asigurarea |



UNIUNEA EUROPEANĂ
Fondul Social European



GVERNUL ROMÂNIEI
Ministerul Administrației și Internelor



Inovație în administrație
Programul Operațional
"Dezvoltarea Capacității Administrative"

Strategia de dezvoltare durabilă a comunei Prejmer.

Material realizat în cadrul proiectului "Actualizarea strategiei de dezvoltare durabilă a comunei Prejmer.

Proiectul cofinanțat din **FONDUL SOCIAL EUROPEAN** prin **Programul Operațional Dezvoltarea Capacității Administrative 2007-2013**

| | | |
|--|--|---|
| | <p>Obiectiv 2.1 – Crearea unui cadru instituțional favorabil dezvoltării antreprenoriatului</p> | <p>infrastructurii de bază;</p> <ul style="list-style-type: none"> - Acordarea de facilități, conform legilor în vigoare, investitorilor; - Sprijinirea dezvoltării micilor producători locali; - Susținerea activităților de promovare a produselor și serviciilor agenților economici locali; - Promovarea activităților de cercetare-dezvoltare la nivelul comunei; - Realizarea din inițiativa privată a unui centru de dezvoltare a micilor afaceri care să reunească mai multe firme de consultanță și de microcreditare pentru a acorda asistență antreprenorială persoanelor care pornesc o afacere sau vor să o consolideze; - Publicarea planului de urbanism general și zonal pe pagina de internet a primăriei, astfel încât investitorii să aibă acces la informații ce privesc tendințele de dezvoltare a localității; - Cooperarea între primărie, liceu, organizații neguvernamentale, firme de consultanță și companiile din parcul industrial sau din comună pentru derularea programelor de formare profesională și perfecționare profesională; |
| | <p>Obiectiv 2.2 – Creșterea competitivității sectorului agricol</p> | <ul style="list-style-type: none"> - Sprijinirea tinerilor fermieri; - Stimularea procesului de asociere a producătorilor agricoli și crescătorilor de animale pentru creșterea competitivității acestor activități economice; |

- Susținerea implementării unor forme de agricultură ecologică;

- Încurajarea mediului privat de a înființa



UNIUNEA EUROPEANĂ
Fondul Social European



GVERNUL ROMÂNIEI
Ministerul Administrației și Internelor



Inovație în administrație
Programul Operațional
"Dezvoltarea Capacității Administrative"

Strategia de dezvoltare durabilă a comunei Prejmer.

Material realizat în cadrul proiectului "Actualizarea strategiei de dezvoltare durabilă a comunei Prejmer.

Proiectul cofinanțat din **FONDUL SOCIAL EUROPEAN** prin **Programul Operațional Dezvoltarea Capacității Administrative 2007-2013**

| | | |
|---|---|--|
| | | <ul style="list-style-type: none"> - Stimularea modernizării exploatațiilor agricole prin achiziționarea de utilaje și echipamente performante; - Parteneriat public-privat pentru înființarea unui depozit și a unei piețe en-gross pentru produse agroalimentare care distribuie marfa în mai multe localități aflate în proximitatea orașului Brașov; - Parteneriat public-privat pentru derularea unui program care asigură consultanță agricolă, organizare, culturi agricole, zootehnie, implementarea rezultatelor cercetării-dezvoltării; |
| | <p>Obiectiv 2.3 – Dezvoltarea sectorului serviciilor și a activităților non agricole în localitate</p> | <ul style="list-style-type: none"> - Dezvoltarea sectorului de servicii suport pentru activitățile industriale din PIP și zona metropolitană Brașov; - Susținerea de activități de informare și instruire în vederea dezvoltării unei culturi antreprenoriale în rândul agenților economici locali; - Sprijinirea implementării standardelor internaționale în domeniul calității; |
| <p>3. Dezvoltarea turismului și a sectorului de agrement</p> | <p>Obiectiv 3.1 – Dezvoltarea infrastructurii turistice, de agrement și petrecere a timpului liber</p> | <p>A. Infrastructura instituțională</p> <ul style="list-style-type: none"> - Revitalizarea centrului de informare turistică cu realizarea combinată a informării turiștilor și separat stabilirea unei coordonări la nivel național, regional și local prin operatori privați de turism; - Reactualizarea planului de urbanism, în care să se prevadă respectarea obligatorie a design-ului urban tradițional; - Semnalizarea adecvată a |



UNIUNEA EUROPEANĂ
Fondul Social European



GVERNUL ROMÂNIEI
Ministerul Administrației și Internelor



Inovație în administrație
Programul Operațional
"Dezvoltarea Capacității Administrative"

Strategia de dezvoltare durabilă a comunei Prejmer.

Material realizat în cadrul proiectului "Actualizarea strategiei de dezvoltare durabilă a comunei Prejmer.

Proiectul cofinanțat din **FONDUL SOCIAL EUROPEAN** prin **Programul Operațional Dezvoltarea Capacității Administrative 2007-2013**

| | | |
|--|--|---|
| | | <p>B. Dezvoltarea turismului cultural și sportiv</p> <ul style="list-style-type: none"> - Elaborarea unui plan de acțiune și cooperare între primăria Prejmer cu Muzeul de Etnografie Bașov, Biserica Evanghelică și operatori privați din Comuna Prejmer pentru promovarea în turism a specificului național: arta culinară, arta populară, arta muzicală și plastică. Pe aceasta bază se va realiza un parteneriat public-privat de management al activităților culturale în Comuna Prejmer. - Programe de cooperare între primăria Prejmer și Filarmonica Brașov pentru organizarea unor concerte în zona centrală a comunei lângă cetatea țărănească; - Realizarea unui plan de acțiune pentru înființarea unui centru de golf în parteneriat public –privat; - Parteneriat public-privat pentru dezvoltarea serviciilor în zona pistei de karting; - Reabilitarea/restaurarea clădirilor de patrimoniu din comună; - Dezvoltarea infrastructurii de vizitare a sitului UNESCO și a ariilor naturale protejate; - Dezvoltarea bazelor sportive în localitățile component; - Amenajarea de parcuri și locuri de joacă; - Amenajarea de spații de agrement și petrecere a timpului liber; - Amenajarea și includerea de noi locații în circuitul turistic (izvoare, puncte de observare ornitologică); |
| | | <ul style="list-style-type: none"> - Elaborarea unei strategii de promovare turistică; |



UNIUNEA EUROPEANĂ
Fondul Social European



GVERNUL ROMÂNIEI
Ministerul Administrației și Internelor



Inovație în administrație
Programul Operațional
"Dezvoltarea Capacității Administrative"

Strategia de dezvoltare durabilă a comunei Prejmer.

Material realizat în cadrul proiectului "Actualizarea strategiei de dezvoltare durabilă a comunei Prejmer.

Proiectul cofinanțat din **FONDUL SOCIAL EUROPEAN** prin **Programul Operațional Dezvoltarea Capacității Administrative 2007-2013**

| | | |
|---|---|---|
| | <p>Obiectiv 3.2. – Promovarea potențialului turistic local</p> | <p>ecologic și a agroturismului;</p> <ul style="list-style-type: none"> - Promovarea on-line a potențialului turistic local; - Elaborarea și difuzarea de materiale de marketing turistic; - Încurajarea întreprinzătorilor privați pentru a înregistra ca marcă produsele agro-alimentare tradiționale; |
| | <p>Obiectiv 3.3. – Diversificarea și creșterea calității serviciilor turistice</p> | <ul style="list-style-type: none"> - Stimularea dezvoltării sectorului de servicii turistice și de agrement; - Organizarea de evenimente cultural-artistice și sportive cu impact regional, național și internațional; - Calificarea și perfecționarea forței de muncă din unitățile de cazare și alimentație public; - Susținerea inițiativelor de afaceri vizând accesul la modalități alternative de agrement și petrecere a timpului liber; |
| <p>4. Creșterea nivelului calității vieții</p> | <p>Obiectiv 4.1 - Creșterea calității procesului educațional</p> | <ul style="list-style-type: none"> - Construcție grădiniță cu program prelungit; - Achiziția de dotări și echipamente de specialitate pentru unitățile de învățământ din comună; - Eficientizarea energetică a clădirilor instituțiilor de învățământ din comună; - Sprijinirea demersurilor de formare continuă ale cadrelor didactice; - Susținerea participării elevilor la competiții naționale și internaționale; |

- Sprijinirea activităților extracuriculare, sportive și culturale;

- Elaborarea unui program special de



UNIUNEA EUROPEANĂ
Fondul Social European



GVERNUL ROMÂNIEI
Ministerul Administrației și Internelor



Inovație în administrație
Programul Operațional
"Dezvoltarea Capacității Administrative"

Strategia de dezvoltare durabilă a comunei Prejmer.

Material realizat în cadrul proiectului "Actualizarea strategiei de dezvoltare durabilă a comunei Prejmer.

Proiectul cofinanțat din **FONDUL SOCIAL EUROPEAN** prin **Programul Operațional Dezvoltarea Capacității Administrative 2007-2013**

| | | |
|--|---|--|
| | | deviant social; |
| | Obiectiv 4.2 – Facilitarea integrării persoanelor aflate în situații de risc | <ul style="list-style-type: none"> - Cooperare cu ONG-uri și firme de consultanță la elaborarea, implementarea și managementul programelor/proiectelor pentru înființarea de întreprinderi sociale care să asigure inserția socială a adulților de etnie rroma, precum și a altor persoane care nu au nici o calificare profesională; - Campanii de informare și conștientizare a rromilor și a altor categorii defavorizate privind necesitatea educației; - Implementarea unor programe privind educația incluzivă; - Acordarea de burse de sprijin pentru elevii care provin din medii defavorizate; - Asigurarea accesibilității persoanelor cu dizabilități în instituțiile publice; |
| | Obiectiv 4.3 – Susținerea programelor de profesională | <ul style="list-style-type: none"> - Implementarea unor programe de consiliere, orientare și reorientare a carierei pentru tineri și adulți; - Consultarea reprezentanților mediului de afaceri pentru corelarea ofertei de formare cu cerințele specifice de pe piața muncii; - Crearea Centrului de Formare Profesională a Adulților pentru Agricultură și Industrie Alimentară; |
| | Obiectiv 4.4 - Dezvoltarea infrastructurii și a serviciilor de sănătate și asistență socială | <ul style="list-style-type: none"> - Sprijinirea acțiunilor de promovare a sănătății și educației pentru sănătate; - Renovarea și dotarea dispensarului din Prejmer și înființarea unui dispensar în satul Lunca Călnicului; - Înființarea unei stații de microsolvare; - Înființarea unui Centru Social Multifuncțional; |



UNIUNEA EUROPEANĂ
Fondul Social European



GUVERNUL ROMÂNIEI
Ministerul Administrației și Internelor



Inovație în administrație
Programul Operațional
"Dezvoltarea Capacității Administrative"

Strategia de dezvoltare durabilă a comunei Prejmer.

Material realizat în cadrul proiectului "Actualizarea strategiei de dezvoltare durabilă a comunei Prejmer.

Proiectul cofinanțat din **FONDUL SOCIAL EUROPEAN** prin **Programul Operațional Dezvoltarea Capacității Administrative 2007-2013**

| | | |
|--|---|--|
| | | - Implementarea unor programe de tip "after school"; |
| | Obiectiv 4.5 – Promovarea unei agende culturale diverse și atractive | - Promovarea artiștilor populari locali; - Sprijinirea activităților culturale artistice destinate adolescenților și tinerilor; - Susținerea activităților derulate de asociațiile și fundațiile culturale locale; - Definirea unei agende culturale locale; - Achiziționarea de dotări și echipamente video și de sonorizare pentru Căminul Cultural local; - Înființarea unui Centru Multicultural; |

III. Corelarea cu documente strategice existente la nivel județean și regional

A. Corelarea cu Planul de Dezvoltare Locală al teritoriului Curbura Carpaților

La finalul lunii martie 2011 a fost înființată Asociația Curbura Carpaților. Aceasta reunește în rândul membrilor săi atât organizații publice cât și private din 7 localități învecinate: Prejmer, Târlungeni, Teliu, Budila, Vama Buzăului din sud-estul județului Brașov precum și orașul Intorsura Buzăului și Comuna Dobârlău din județul Covasna.

Planul de Dezvoltare Locală al teritoriului CURBURA CARPAȚILOR reprezintă documentul de planificare strategică privind dezvoltarea în următorii 5 ani a acestui teritoriu. Pe baza acestui document, Ministerul Agriculturii și Dezvoltării Rurale a evidențiat proiectul depus de Asociația Curbura Carpaților ca eligibil dar fără finanțare pentru Grupul de Acțiune Locală. În această calitate, asociația amintită va atrage fonduri nerambursabile din alte surse rămânând însă deschisă și posibilitatea finanțării prin PNDR în cazul realocării fondurilor.

| <i>Direcții strategice de dezvoltare pentru comuna Prejmer</i> | <i>Priorități de dezvoltare cuprinse în Planul de Dezvoltare Locală al teritoriului Curbura Carpaților</i> |
|--|--|
| 1. DEZVOLTAREA INFRASTRUCTURII TEHNICO EDILITARE ȘI PROTECȚIA MEDIULUI ÎNCONJURĂTOR | Creșterea atractivității zonei <ul style="list-style-type: none"> • Îmbunătățirea infrastructurii tehnice și a serviciilor • Protejarea calității patrimoniului cultural și natural de interes local în spațiul rural |



UNIUNEA EUROPEANĂ
Fondul Social European



GUVERNUL ROMÂNIEI
Ministerul Administrației și Internelor



Inovație în administrație
Programul Operațional
"Dezvoltarea Capacității Administrative"

Strategia de dezvoltare durabilă a comunei Prejmer.

Material realizat în cadrul proiectului "Actualizarea strategiei de dezvoltare durabilă a comunei Prejmer.

Proiectul cofinanțat din **FONDUL SOCIAL EUROPEAN** prin **Programul Operațional Dezvoltarea Capacității Administrative 2007-2013**

| | |
|---|--|
| <p>2. DEZVOLTAREA ECONOMICĂ ARMONIOASĂ A COMUNEI</p> | <p>Dezvoltarea sprijinirea/agriculturii în teritoriul Curbura Carpaților</p> <ul style="list-style-type: none"> • Creșterea valorii adăugate a produselor locale • Gestionarea durabilă a resurselor naturale • Extinderea agriculturii ecologice • Creșterea eficienței economice în agricultură și silvicultură • Dezvoltarea resurselor umane <p>Dezvoltarea micilor afaceri în mediul rural</p> <ul style="list-style-type: none"> • Promovarea și sprijinirea întreprinderilor mici și mijlocii • Crearea unui mediu atractiv pentru investitori • Dezvoltarea resurselor umane |
| <p>3. DEZVOLTAREA TURISMULUI ȘI A SECTORULUI DE AGREMENT</p> | <p>Dezvoltarea turismului și potențialului natural</p> <ul style="list-style-type: none"> • Dezvoltarea unei structuri comune pentru promovarea turismului • Identificarea și punerea în valoare a atracțiilor turistice • Dezvoltarea și modernizarea pensiunilor • Dezvoltarea resurselor umane |
| <p>4. CREȘTEREA CALITĂȚII VIEȚII LOCUITORILOR</p> | <p>Se regăsește în Strategia de Dezvoltare a Asociației Curbura Carpaților, ca fiind o direcție transversală și complementară cu cele identificate în Strategia de Dezvoltare Locală Durabilă a Comunei Prejmer</p> |

Planul de Dezvoltare Locală al teritoriului Curbura Carpaților se corelează în mod direct cu prioritățile și măsurile incluse în Planul Național de Dezvoltare Rurală 2007-2013

B. Corelarea cu Planul Integrat de Dezvoltare a Polului de Creștere

Brașov

Prin Hotărârea de Guvern nr 998/2008 Brașovul a fost desemnat ca pol național de creștere, alături de Iași, Constanța, Ploiești, Craiova, Timișoara și Cluj. Polul de creștere este definit ca fiind alcătuit dintr-un municipiu de rangul I și zona sa de influență. Documentul de planificare elaborat la nivelul polului de creștere este Planul Integrat de Dezvoltare (PID) al Polului de Creștere Brașov (disponibil la adresa www.metropolaBrașov.ro). Obiectivele strategice de dezvoltare ale Comunei Prejmer sunt incluse în obiectivele strategice ale Planului Integrat de Dezvoltare. Relația de corelare este evidențiată în următorul tabel:



UNIUNEA EUROPEANĂ
Fondul Social European



GUVERNUL ROMÂNIEI
Ministerul Administrației și Internelor



Inovație în administrație
Programul Operațional
"Dezvoltarea Capacității Administrative"

Strategia de dezvoltare durabilă a comunei Prejmer.

Material realizat în cadrul proiectului "Actualizarea strategiei de dezvoltare durabilă a comunei Prejmer.

Proiectul cofinanțat din FONDUL SOCIAL EUROPEAN prin Programul Operațional Dezvoltarea Capacității Administrative 2007-2013

| <i>Direcții strategice de dezvoltare pentru Comuna Prejmer</i> | <i>Obiectivele strategice/specifice ale Planului Integrat de Dezvoltare pentru Polul de Creștere Brașov</i> |
|---|--|
| <p>1. DEZVOLTAREA INFRASTRUCTURII TEHNICO EDILITARE ȘI PROTECȚIA MEDIULUI ÎNCONJURĂTOR</p> | <p>I. CREȘTEREA EFICIENȚEI ȘI COMPETITIVITĂȚII ADMINISTRATIVE ȘI A COEZIUNII TERITORIALE I.1 Armonizarea planificării strategice și urbanistice I.3 Dezvoltarea infrastructurii tehnico-edilitare</p> |
| <p>2. DEZVOLTAREA ECONOMICĂ ARMONIOASĂ A COMUNEI</p> | <p>II. DEZVOLTAREA ECONOMICĂ COMPETITIVĂ ȘI DURABILĂ II.1. Crearea platformelor de interoperabilitate între administrația publică locală și mediul de afaceri II.2. Dezvoltarea infrastructurii de sprijinire a afacerilor II.3. Dezvoltarea economiei rurale II.4. Conservarea și valorificarea durabilă a patrimoniului cultural și istoric II.5. Dezvoltarea și promovarea potențialului turistic</p> |
| <p>3. DEZVOLTAREA TURISMULUI ȘI A SECTORULUI DE AGREMENT</p> | <p>II. DEZVOLTAREA ECONOMICĂ COMPETITIVĂ ȘI DURABILĂ II.3. Dezvoltarea economiei rurale II.4. Conservarea și valorificarea durabilă a patrimoniului cultural și istoric II.5. Dezvoltarea și promovarea potențialului turistic</p> |
| <p>4. CREȘTEREA CALITĂȚII VIEȚII LOCUIȚORILOR</p> | <p>III. CREȘTEREA NIVELULUI CALITĂȚII VIEȚII III.1. Dezvoltarea infrastructurii sociale și a serviciilor sociale III.2. Creșterea siguranței publice III.3. Crearea instrumentelor de monitorizare și evaluare a calității vieții III.4. Crearea platformelor de interoperabilitate între administrația publică locală și cetățeni</p> |



UNIUNEA EUROPEANĂ
Fondul Social European



GUVERNUL ROMÂNIEI
Ministerul Administrației și Internelor



Inovație în administrație
Programul Operațional
"Dezvoltarea Capacității Administrative"

Strategia de dezvoltare durabilă a comunei Prejmer.

Material realizat în cadrul proiectului "Actualizarea strategiei de dezvoltare durabilă a comunei Prejmer.

Proiectul cofinanțat din **FONDUL SOCIAL EUROPEAN** prin **Programul Operațional Dezvoltarea Capacității Administrative 2007-2013**

| | |
|--|--|
| | <p>III.5. Dezvoltarea infrastructurii de petrecere a timpului liber.</p> <p>III.6. Conservarea și protecția mediului</p> |
|--|--|

C. Corelarea cu strategia de dezvoltare durabilă a Județului Brașov

Pentru județul Brașov a fost elaborată **Strategia de Dezvoltare a Județului Brașov Orizonturi 2013-2020-2030**. Direcțiile de dezvoltare identificate în cadrul acestui document (*disponibil la adresa www.addjb.ro sau www.jud.Brașov.ro*) includ și obiectivele de dezvoltare stabilite.

| <i>Direcții strategice de dezvoltare pentru Comuna Prejmer</i> | <i>Direcții principale de dezvoltare incluse în Strategia de Dezvoltare a Județului Brașov Orizonturi 2013 – 2020 - 2030</i> |
|---|---|
| <p>1. DEZVOLTAREA INFRASTRUCTURII TEHNICO EDILITARE ȘI PROTECȚIA MEDIULUI ÎNCONJURĂTOR</p> | <p>1. Dezvoltarea infrastructurii județului și a localităților. Brașov, nod de transport și de Comunicații</p> <p>O.1. Dezvoltare, reabilitarea și modernizarea infrastructurii de transport</p> <p>O.2. Îmbunătățirea infrastructurii tehnico edilitare</p> <p>5. Îmbunătățirea sistemelor de management sectorial de mediu. Brașov – capitala verde a României</p> <p>O.1. Protecția atmosferei</p> <p>O.2. Managementul durabil al apei</p> <p>O.3. Managementul deșeurilor</p> <p>O.4. Protecția și conservarea naturii</p> |
| <p>2. DEZVOLTAREA ECONOMICĂ ARMONIOASĂ A COMUNEI</p> | <p>3. Consolidarea și dezvoltarea economiei județene. Dublarea PIB-ului brașovean până în 2020</p> <p>O.1. Crearea și dezvoltarea de locații competitive destinate activităților de producție</p> <p>O.2. Susținerea inițiativelor de afaceri</p> <p>O.3. Sprijinirea cercetării, a transferului de tehnologie și dezvoltarea rețelelor informaționale pentru afaceri.</p> <p>O.4. Promovarea activităților și produselor</p> <p>7. Dezvoltarea rurală – agricultura, sursă alternativă de venituri</p> |



UNIUNEA EUROPEANĂ
Fondul Social European



GUVERNUL ROMÂNIEI
Ministerul Administrației și Internelor



Inovație în administrație
Programul Operațional
"Dezvoltarea Capacității Administrative"

Strategia de dezvoltare durabilă a comunei Prejmer.

Material realizat în cadrul proiectului "Actualizarea strategiei de dezvoltare durabilă a comunei Prejmer.

Proiectul cofinanțat din **FONDUL SOCIAL EUROPEAN** prin **Programul Operațional Dezvoltarea Capacității Administrative 2007-2013**

| | |
|---|--|
| | <p>O.1. Reforma structurală a practicării agriculturii O.2 Dezvoltarea zootehniei O.3. Sprijinirea inițiativelor agricole</p> |
| <p>3. DEZVOLTAREA TURISMULUI ȘI A SECTORULUI DE AGREMENT</p> | <p>2. Dezvoltarea turismului. Brașovul – capitala turismului românesc O.1. Dezvoltarea infrastructurii pentru a asigura creșterea atractivității și competitivității zonelor turistice cu potențial natural și cultural O.2. Promovarea și valorificarea obiectivelor turistice, a evenimentelor și manifestărilor locale O.3. Sprijinirea dezvoltării inițiativelor turistice</p> |
| <p>4. CREȘTEREA CALITĂȚII VIEȚII LOCUITORILOR</p> | <p>6. Creșterea calității capitalului social uman. Redefinirea statutului/valorilor de „Brașovean”. O.1. Dezvoltarea și modernizarea infrastructurii școlare, creșterea calității serviciilor în unitățile de învățământ. O.2. Dezvoltarea și modernizarea infrastructurii de sănătate, creșterea calității serviciilor în unitățile medicale O.3. Dezvoltarea și modernizarea infrastructurii de protecție socială, creșterea calității serviciilor în unitățile de specialitate</p> |

D. Corelarea cu Planul de Dezvoltare a Regiunii CENTRU

Planul de Dezvoltare a Regiunii centru include tendințele de dezvoltare existente la nivelul celor șase județe componente –Alba, Brașov, Covasna, Harghita, Mureș, Sibiu. Documentul a fost aprobat de către Consiliul pentru Dezvoltare Regională în cadrul ședinței din 26.04.2006. Îmbunătățirea și reactualizarea permanentă a Planului de Dezvoltare Regională reprezintă o prioritate pentru Agenția de Dezvoltare Regională. Versiunea revizuită și reactualizată a Planului Regional de Dezvoltare (disponibil la www.adrcentru.ro) a fost aprobată de către Consiliul pentru Dezvoltare Regională prin Hotărârea nr. 8 din 15 aprilie 2008.

| | |
|---|--|
| <p><i>Direcții strategice de dezvoltare pentru Comuna Prejmer</i></p> | <p><i>Prioritățile Planului de Dezvoltare Regională al Regiunii Centru pentru perioada 2007 -2013</i></p> |
| <p>1. DEZVOLTAREA INFRASTRUCTURII TEHNICO - EDILITARE ȘI PROTECȚIA</p> | <p>PRIORITATEA I Dezvoltarea infrastructurii locale și regionale (transport, mediu, utilități publice, infrastructură socială – școli,</p> |



UNIUNEA EUROPEANĂ
Fondul Social European



GVERNUL ROMÂNIEI
Ministerul Administrației și Internelor



Inovație în administrație
Programul Operațional
"Dezvoltarea Capacității Administrative"

Strategia de dezvoltare durabilă a comunei Prejmer.

Material realizat în cadrul proiectului "Actualizarea strategiei de dezvoltare durabilă a comunei Prejmer.

Proiectul cofinanțat din **FONDUL SOCIAL EUROPEAN** prin **Programul Operațional Dezvoltarea Capacității Administrative 2007-2013**

| | |
|---|--|
| <p>MEDIULUI ÎNCONJURĂTOR</p> | <p>spitale, infrastructura de comunicații etc.)</p> <ul style="list-style-type: none"> • asigurarea accesibilității optime a populației la rețeaua de transport aerian, feroviar și rutier; • dezvoltarea rețelelor de comunicații în corelație cu politica de dezvoltare a serviciilor din regiune; • crearea premizelor necesare diversificării ofertei industriale și de servicii și a intensificării schimburilor comerciale interne și internaționale; • armonizarea cu standardele europene în domeniul calității apei potabile, a tratării apelor menajare, gestionării deșeurilor; • modernizarea și reabilitarea infrastructurii sistemului educațional, social și de sănătate; |
| <p>2. DEZVOLTAREA ECONOMICĂ ARMONIOASĂ A COMUNEI</p> | <p>PRIORITATEA II</p> <ul style="list-style-type: none"> • sprijinirea mediului de afaceri; • stimularea creării de noi activități economice și a dezvoltării celor existente din domeniul productiv și al serviciilor prin creșterea calității produselor și a serviciilor; • dezvoltarea competitivității economiei regionale prin stimularea inovării și transferului tehnologic; • creșterea atractivității regionale ca locație pentru investiții prin crearea unei infrastructuri de afaceri • corespunzătoare și amenajarea siturilor industriale abandonate <p>PRIORITATEA IV Dezvoltarea rurală</p> <ul style="list-style-type: none"> • creșterea atractivității zonelor rurale pentru localizarea investițiilor străine și locale prin folosirea resurselor naturale; • activarea participării și cooperării între partenerii locali în scopul prezervării moștenirii naturale și culturale rurale; |